



เสวนา



โรงพยาบาลร้อยเอ็ด
ROI ET HOSPITAL

แนวทางเพิ่ม ประสิทธิภาพ การจัดเก็บรายได้ ในสภาวะรายได้จ่ายเพิ่ม รายได้.....ภายใต้เงินจำกัด

โรงพยาบาลร้อยเอ็ด

นายแพทย์ชาญชัย จันทร์วรชัยกุล
ผู้อำนวยการโรงพยาบาลร้อยเอ็ด

23 มกราคม 2568
ณ จังหวัดน่าน

กรอบการนำเสนอ

01

เปรียบเทียบรายได้หลัก/รายจ่าย

02

สรุปผลประกอบการ ทุนหมุนเวียนสุทธิ
และสถานะเงินสด

03

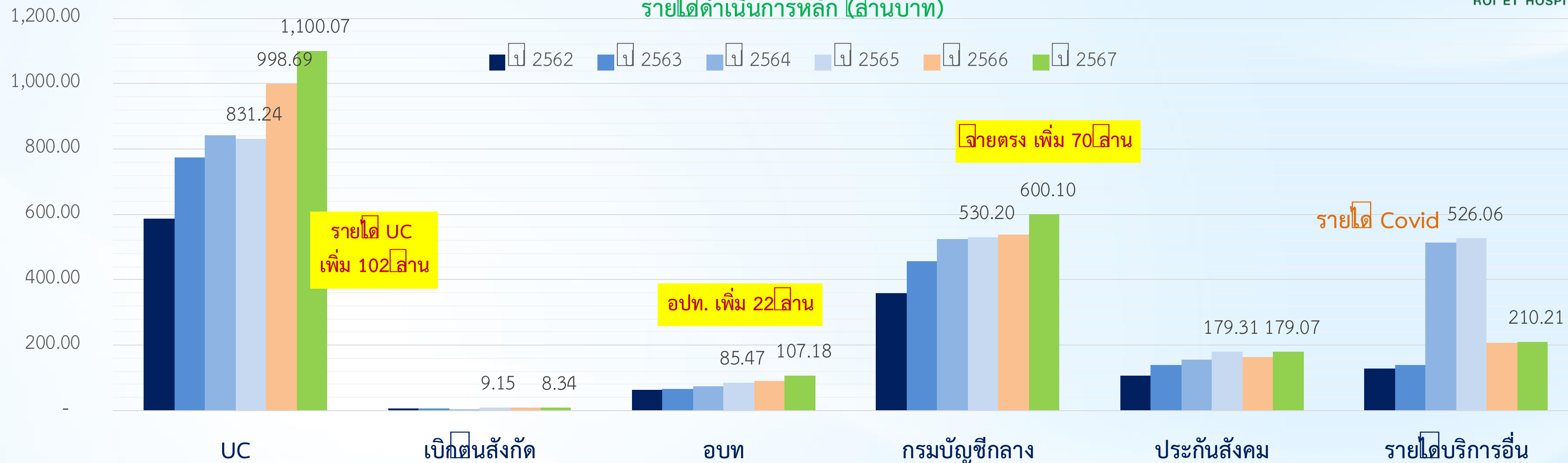
แผนพัฒนาเพิ่มรายได้ด้านการจัดการ
รายได้ ภายใต้ งบประมาณจำกัด

เปรียบเทียบรายได้อัตโนมัติ

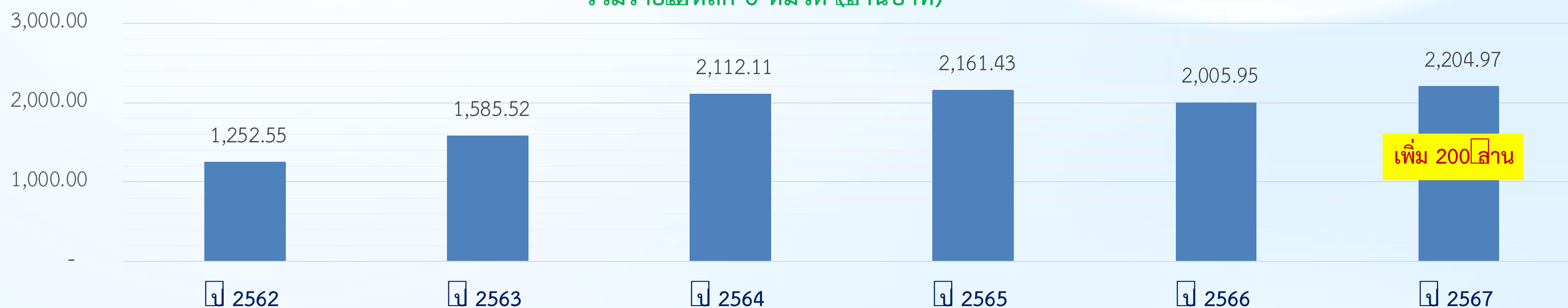


โรงพยาบาลร้อยเอ็ด
ROI ET HOSPITAL

รายได้อัตโนมัติหลัก (ล้านบาท)



รวมรายได้อัตโนมัติ 6 หมวด (ล้านบาท)

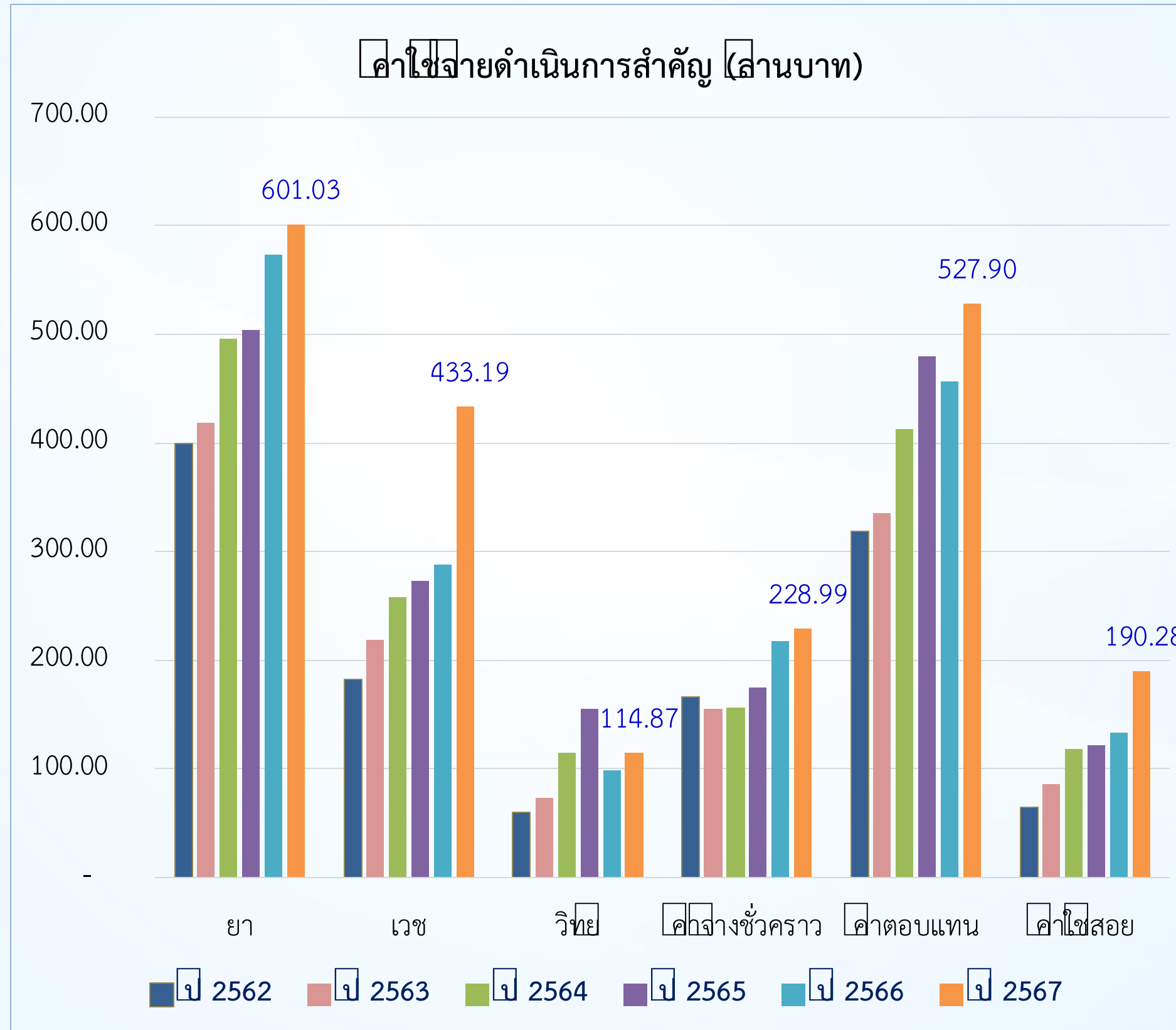


ค่าใช้จ่ายดำเนินการสำคัญ (ล้านบาท)

กำกับให้สอดคล้อง Productivity ; Sum adj. OP visit



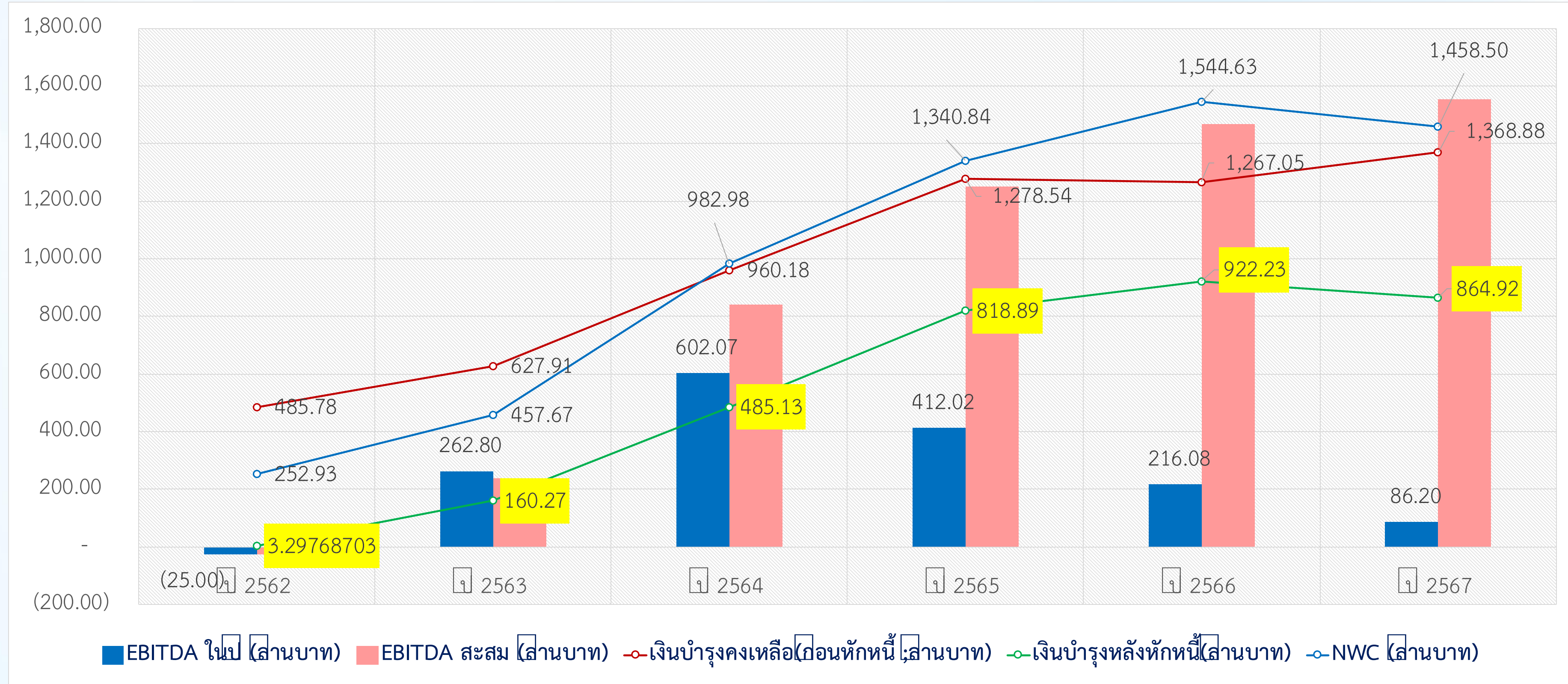
โรงพยาบาลร้อยเอ็ด
ROI ET HOSPITAL



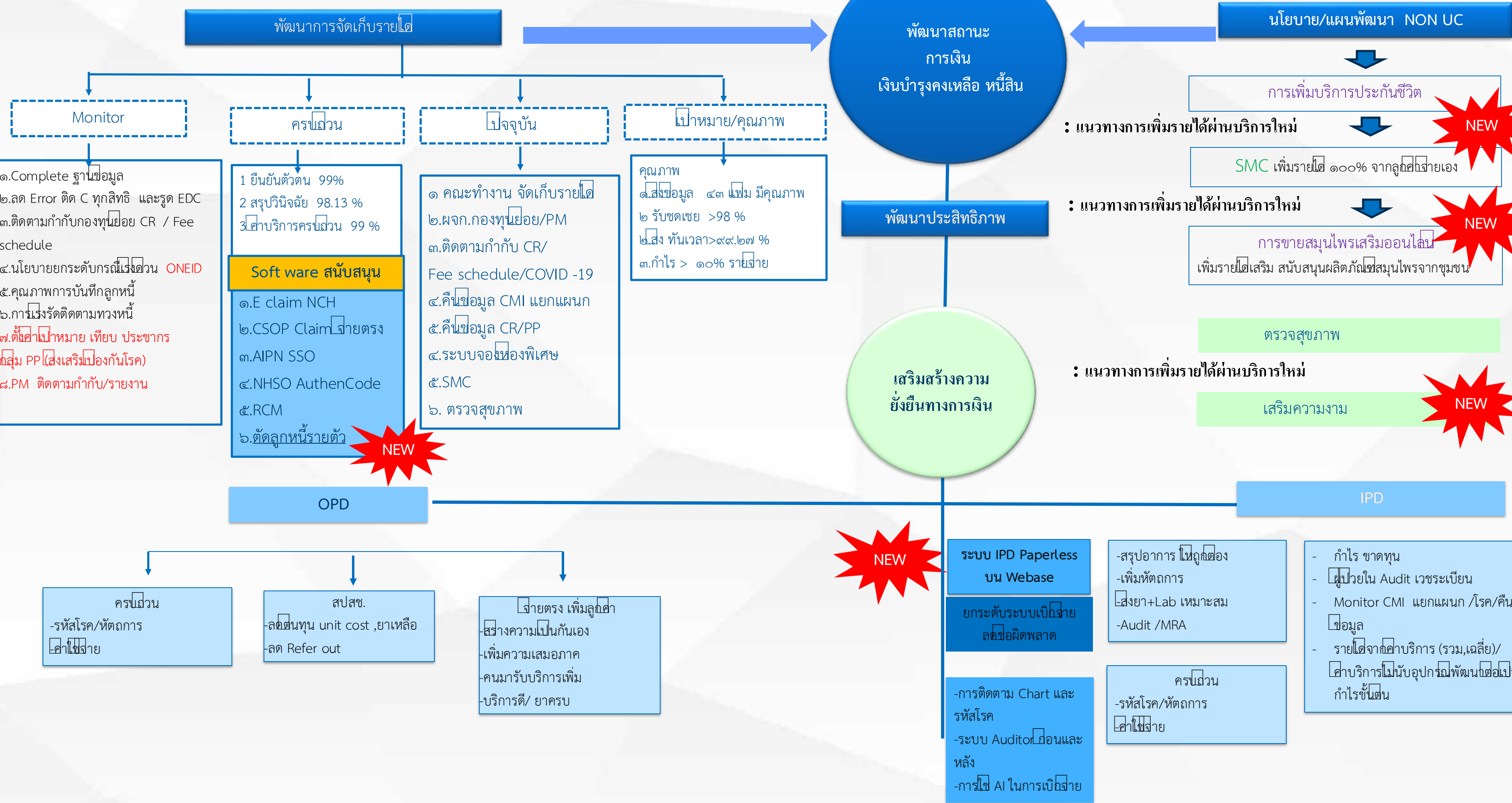
สรุปผลประกอบการทุนหมุนเวียนสุทธิ และสถานะเงินสด (ล้านบาท)



โรงพยาบาลร้อยเอ็ด
ROI ET HOSPITAL



แผนพัฒนาเพิ่มรายได้ด้านการจัดการรายได้



การกำกับ ติดตาม

- เพิ่มรายได้ / ควบคุมค่าใช้จ่าย
- งานที่ทำเก็บไขควงปริมาณที่สุด กำกับติดตามสิ่งที่เป็นปัญหา
- เพิ่มผลผลิต โครงการใหม่ๆ



โรงพยาบาลร้อยเอ็ด
ROI ET HOSPITAL

มาตรการเพิ่มประสิทธิภาพจัดเก็บรายได้	เป้าหมาย	ผลการดำเนินการ
• ลด Error ตัด C/Deny ข้อมูลทุกสิทธิและรูดบัตร EDC	• กำกับรายงานทุกวัน ลด % ตัด C รายสิทธิ (เป้าหมาย C < 3%)	0.05%
• Complete ฐานข้อมูล	• 43 แฟ้ม มีคุณภาพ > 99 %	99.01%
• Update ฐานข้อมูลราคาในระบบ Hos xp	• ทำฐานข้อมูลราคาในระบบ Hos XP	ดำเนินการ
• พัฒนาระบบ Case Manager / CR/ PP Fee schedule	• มีผู้รับผิดชอบ ทุกรายกองทุนย่อย DMIS	
	• มีรายได้เพิ่ม > 10 %	8%
	1. คิดเงิน IPD ภายใน 1-4 วัน 94%	95%
	2. พยาบาลคุณภาพ1-4วัน 95%	95%
• พัฒนาระบบ Audit เวชระเบียน	3. แพทย์สรุป / Audit 1-18 วัน หลังจำหน่าย 75%	85%
	4. CMI 1.8 (1.64)	1.73
• พัฒนาระบบกำกับติดตามรายได้ ทุกสิทธิ	• สรุปรายงานลูกหนี้/รายรับ/ส่วนต่าง ทุกเดือน	สำเร็จ
• พัฒนาระบบการตั้งลูกหนี้คุณภาพ	• ตั้งลูกหนี้ มีคุณภาพได้ มากกว่า 98 %	98.60%
• พัฒนาระบบบริหารจัดการห้องพิเศษ	• มีระบบบริหารจัดการห้องพิเศษ ระบบจองออนไลน์/ Package ห้องพิเศษ	ดำเนินการ
• จัดหารายได้ Non UC	• จัดระบบ ประกันชีวิต / SMC / Premium / เงินบริจาค / Social Market	ดำเนินการ

Best Practice



โรงพยาบาลร้อยเอ็ด
ROI ET HOSPITAL

IT คือ สิ่งที่จะช่วยให้การเรียกเก็บครบถ้วน ทันเวลา



นวัตกรรม / Software มีการพัฒนาอย่างต่อเนื่อง

1. โปรแกรมจัดเก็บรายได้ผู้ป่วยนอก สิทธิข้าราชการ (CSOP)
2. โปรแกรมรูด EDC ค่ารักษาผู้ป่วยนอก สิทธิข้าราชการ (CS Billing)
3. โปรแกรมจัดเก็บรายได้ผู้ป่วยใน สิทธิข้าราชการ (CIPN)
4. โปรแกรมจัดเก็บรายได้ผู้ป่วยนอก สิทธิประกันสังคม (SSOP)
5. โปรแกรมจัดเก็บรายได้ผู้ป่วยใน สิทธิประกันสังคม (AIPN) New 2566
6. โปรแกรมส่งออก/นำเข้า ข้อมูล 16 แฟ้ม ค่ารักษาพยาบาล ผู้ป่วยนอก/ใน กองทุนหลัก/ย่อย/PP Fee Schedule สปสช. (eClaim NCH)
7. โปรแกรมตรวจสอบ และยืนยันการเข้ารับบริการ ผู้ป่วยนอก/ใน (NHSSO Authen Code)
8. โปรแกรมลูกหนี้ ติดตาม/ทวงหนี้ กองทุนอื่นๆ (Acc Debtors) New 2566
9. **โปรแกรมตัดลูกหนี้ รายตัว New !!!! 2568**



โรงพยาบาลร้อยเอ็ด
ROI ET HOSPITAL

ผลการ Monitor การเบิกจ่าย ภายใน 1 วัน



สิทธิการ
รักษา
ถูกต้อง

99.15%



ปิดสิทธิ

99.00%



Authen
KTB
(1 ต.ค. 67)

1%



สรุปวินิจฉัย
การรักษา
รหัส ICD-
10/ICD-9

99.00%



ค่าบริการ
ถูกต้อง
ครบถ้วน

99.01%



เบิกจ่าย
ภายใน 1 วัน
FDH /
E-cliam

99.00%

โครงการ การให้ความรู้ การสรุปเวชระเบียน

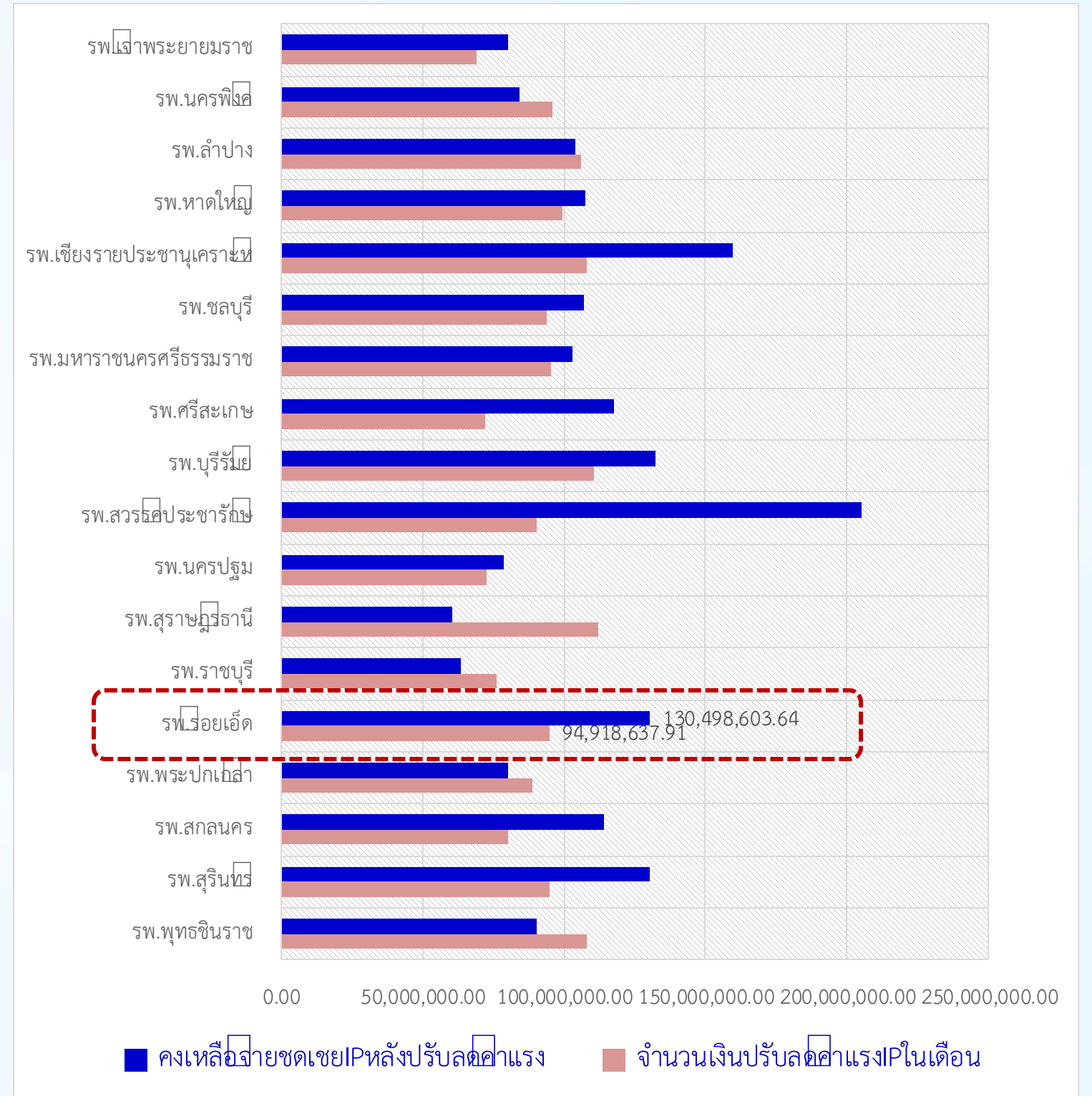


โรงพยาบาลร้อยเอ็ด
ROI ET HOSPITAL

- ระบบบริหารจัดการข้อมูลและเบิกจ่าย
- การติดตาม กำกับการสรุป Chart และรหัสโรค



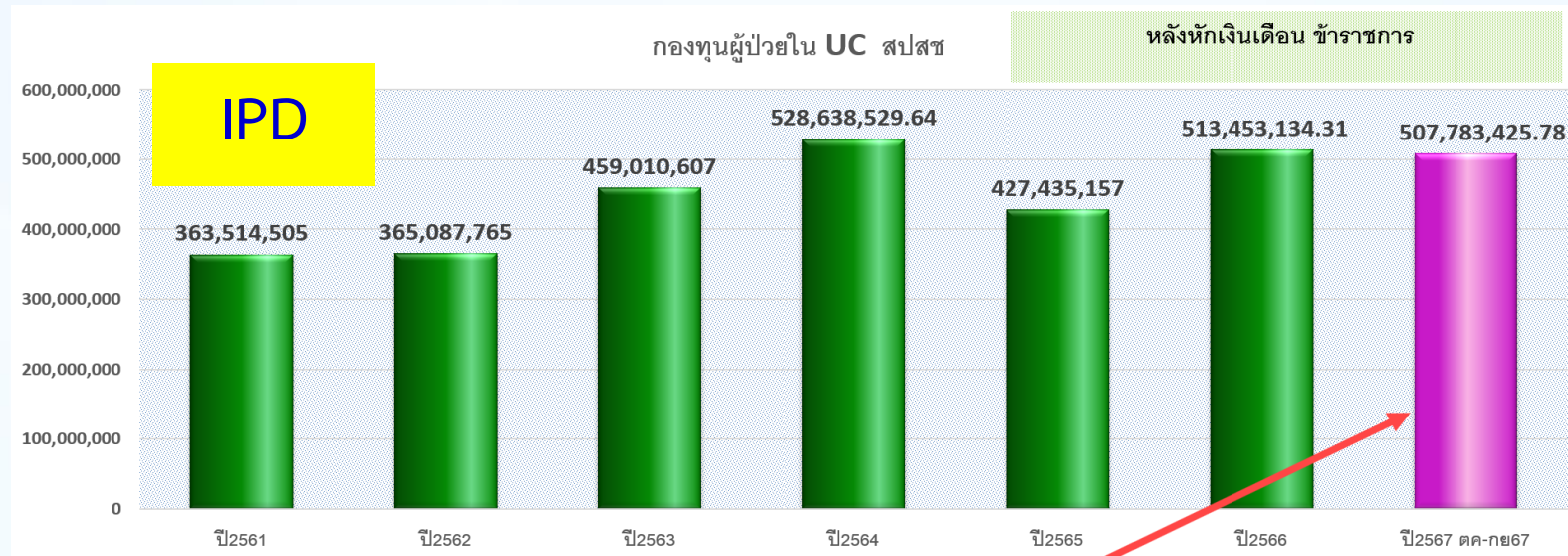
IPDUC ต.ค. - ธ.ค. 67 (ปีงบประมาณ 68)



คืนข้อมูลผลงาน ทบทวนเกณฑ์การเบิกจ่าย ให้คณะกรรมการและผู้จัดการกองทุน UC



โรงพยาบาลร้อยเอ็ด
ROI ET HOSPITAL



เงินเดือน
ปี 2564 / 24.8 ล้านบาท/เดือน
ปี 2566 / 27.21 ล้านบาท/เดือน
ปี 2567 / 34.06 ล้านบาท/เดือน เริ่ม มีย 2567 (4.17%)

ODS ไม่ได้หักเงินเดือน

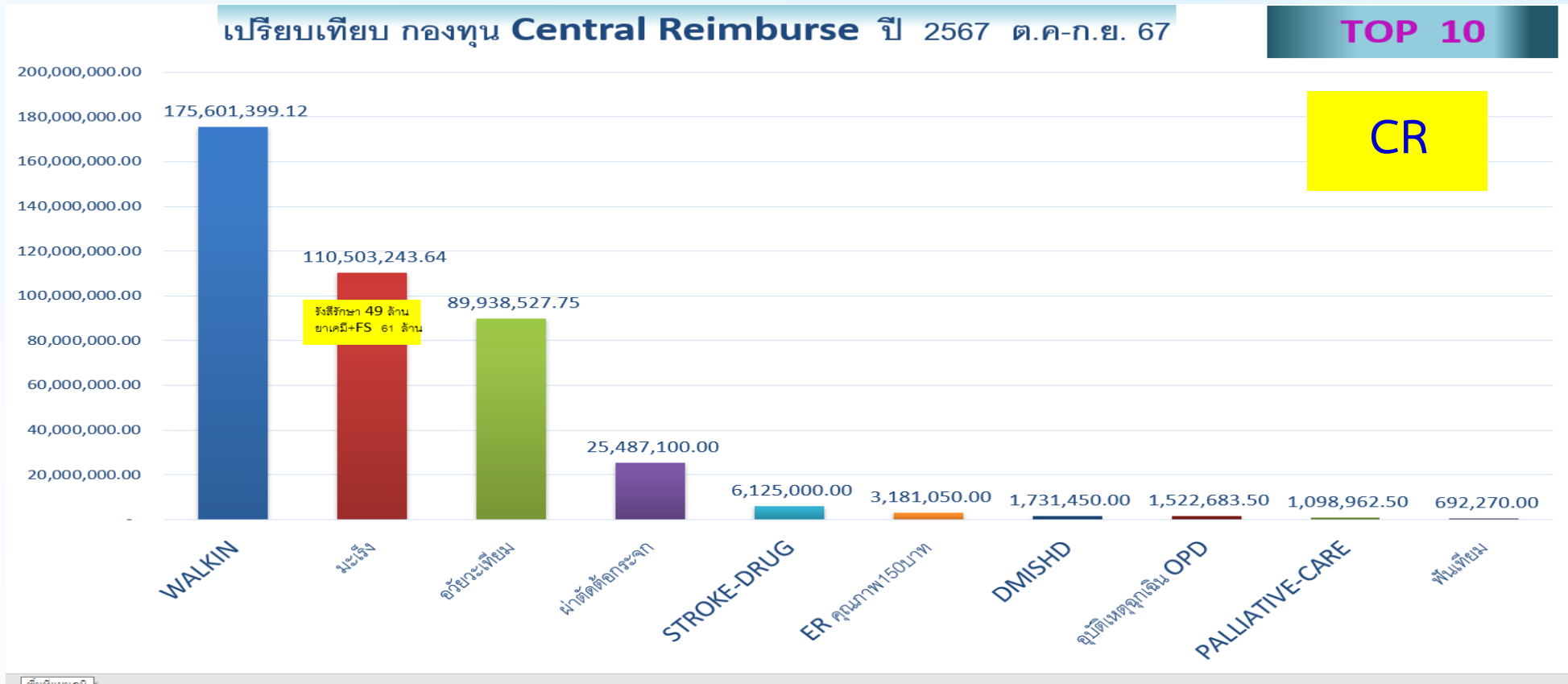
IPD
 พค 67 บาท/adjrw = 7,441.53
 มีย 67 บาท/adjrw = 5,948.25
 กค 67 บาท/adjrw = **6,084.75**
 สค 67 บาท/adjrw = 5,943.00
 สก 67 บาท/adjrw = 6113.10 (4.2)
 กย 67 บาท/adjrw = 6,227.55

สต 2567 โอน 3 ครั้ง
 ง 1/สค 67 โอน 13,485,507.59
 ง 2/สค 67 โอน 19,256,905.00
 รวม 32,742,412.59
 รวมเป็นผลกระทบ DRG V6 โอน 8,253,477.34

สรุป สค 67 เงิน IPDUC โอน 40,995,889.93
 * กย 67 มี 1-15 เป็น 2567 *
**** (16-30 กย ยกยอดไป 68) ****

งบคห 1/25,751,837.98
 งบคห กย 20,334,459.67
 = 46,086,297.65
 + ... C + ...

ODS บาท/adjrw = 7,000 เริ่ม พค 67



DMIS กองทุนเอดส์

ปี	มูลค่า (บาท)
ปี2561	9,332,134
ปี2562	13,659,324
ปี2563	11,663,654
ปี2564	10,684,031.89
ปี2565	11,204,623
ปี2566	13,759,523.00
ปี2567 ตค-กย67	12,256,626.00

DNAP67063000093

รายการจ่าย ชดเชย

รายชื่อแถว	ค่าเฉลี่ย ของ ราคาต่อหน่วย	ผลรวม ของ ชดเชย	ผลรวม ของ ไม่ชดเชย	UC
Anti-HIV	140	544600	700	
CD4	400	73600	6800	
F/U ค่าบริการให้คำปรึกษาและติดตามผล	20	6140	2700	
HCV Viral Load	1690	15210	0	
VCT ค่าบริการให้คำปรึกษา	7	24297	70	
Viral Load.	1350	314550	70200	
ค่าวัสดุ/ขนส่ง DR	100	1000	0	
ค่าวัสดุ/ขนส่ง VL	20	1460	680	
ผลรวมทั้งหมด	126	980857	81150	ไม่ใช่ สิทธิ UC



ระบบ Auditor ก่อนและหลัง กำกับติดตามการส่งข้อมูล แก่ C

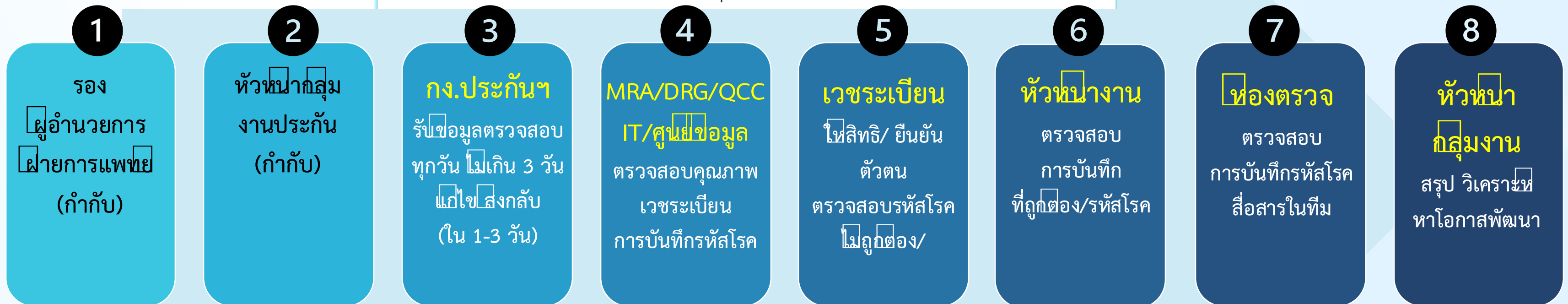


โรงพยาบาลร้อยเอ็ด
ROI ET HOSPITAL

On Screen Review

On Screen Review (OSR) เป็นระบบกำกับติดตาม ตรวจสอบ อนุมัติ/ปฏิเสธการจ่ายชดเชยตามรายการที่ส่งเบิกจากหน่วยบริการ กระบวนการดังกล่าวดำเนินการภายหลัง AI ตรวจสอบและพบความผิดปกติ 3Ds ตามเงื่อนไขที่ สปสช.กำหนด โดยมีข้อมูลจากหลายแหล่ง ได้แก่

- e-Claim
- Financial Data Hub (FDH)
- KTB
- Disability Portal
- A-Med
- อื่นๆ



มอบหมายผู้รับผิดชอบ ดำเนินการ

ส่งเสริมป้องกันโรค ประชาชน



โรงพยาบาลร้อยเอ็ด
ROI ET HOSPITAL

คำสั่งแต่งตั้งคณะกรรมการ

คำสั่งโรงพยาบาลร้อยเอ็ด
ที่ ๓๐ /๒๕๖๖
เรื่อง คณะกรรมการจัดเก็บรายได้ กองทุนย่อยระบบหลักประกันสุขภาพแห่งชาติ โรงพยาบาลร้อยเอ็ด ประจำปีงบประมาณ ๒๕๖๖

เพื่อให้การบริหารและการดำเนินงาน ของกลุ่มพัฒนาระบบบริการสุขภาพ กลุ่มงานประกันสุขภาพ โรงพยาบาลร้อยเอ็ด เป็นไปอย่างเรียบร้อย บรรลุตามวัตถุประสงค์ที่ตั้งไว้ และมีประสิทธิภาพมากยิ่งขึ้น

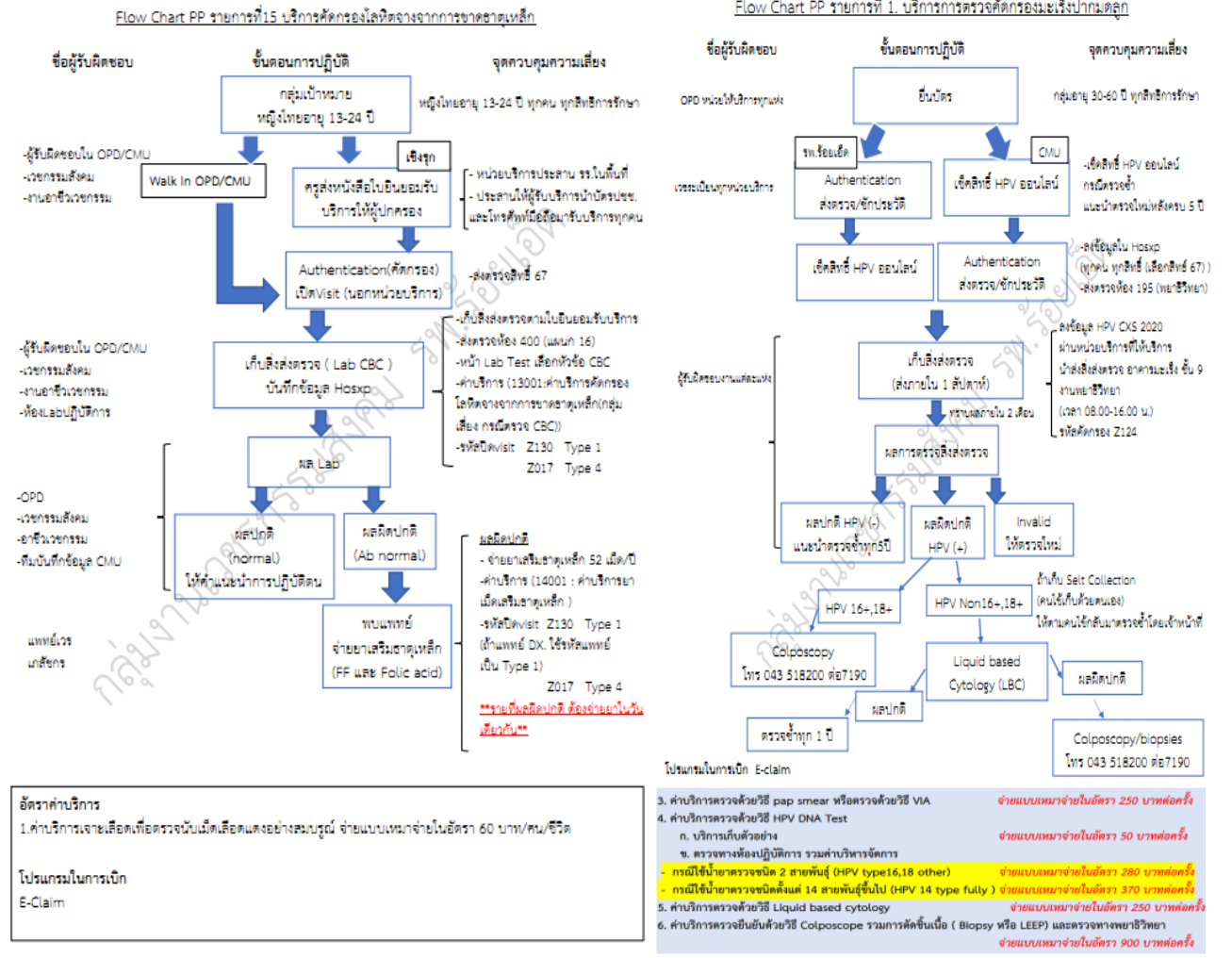
ฉะนั้น อาศัยอำนาจตามความในมาตรา ๓๘ แห่งพระราชบัญญัติระเบียบบริหารราชการแผ่นดิน พ.ศ. ๒๕๓๔ แก้ไขเพิ่มเติมโดยพระราชบัญญัติระเบียบบริหารราชการแผ่นดิน (ฉบับที่ ๗) พ.ศ. ๒๕๕๐ และคำสั่งกระทรวงสาธารณสุข ที่ ๘๖๕/๒๕๖๕ ลงวันที่ ๒๑ กรกฎาคม ๒๕๖๕ เรื่อง มอบหมายให้ข้าราชการเป็นผู้บังคับบัญชา จึงขออนุมัติจัดทำคำสั่งคณะกรรมการจัดเก็บรายได้ กองทุนย่อยระบบหลักประกันสุขภาพแห่งชาติ โรงพยาบาลร้อยเอ็ด ประจำปีงบประมาณ ๒๕๖๖ ประกอบด้วย

๑. คณะกรรมการอำนาจการ ประกอบด้วย

๑.๑ ผู้อำนวยการโรงพยาบาลร้อยเอ็ด	ประธานที่ปรึกษา
๑.๒ รองผู้อำนวยการฝ่ายการแพทย์ คนที่ ๑	ประธานกรรมการ
๑.๓ รองผู้อำนวยการฝ่ายการแพทย์ คนที่ ๒	รองประธานกรรมการ
๑.๔ รองผู้อำนวยการฝ่ายการพยาบาล	กรรมการ
๑.๕ รองผู้อำนวยการด้านพัฒนาระบบบริการและสนับสนุนบริการสุขภาพ	กรรมการ
๑.๖ รองผู้อำนวยการด้านปฐมภูมิ	กรรมการ
๑.๗ หัวหน้ากลุ่มงานเทคนิคการแพทย์และพยาธิวิทยาคลินิก	กรรมการ
๑.๘ หัวหน้ากลุ่มงานพยาธิวิทยาอายุรภาค	กรรมการ
๑.๙ หัวหน้ากลุ่มงานผู้ป่วยนอก	กรรมการ
๑.๑๐ หัวหน้ากลุ่มงานทันตกรรม	กรรมการ
๑.๑๑ หัวหน้ากลุ่มงานเภสัชกรรม	กรรมการ
๑.๑๒ หัวหน้างานศูนย์ข้อมูล	กรรมการ
๑.๑๓ หัวหน้างานนิติการ	กรรมการ
๑.๑๔ หัวหน้างานตรวจสอบการให้รหัสโรคและเวชระเบียน (DRG)	กรรมการ
๑.๑๕ หัวหน้างานตรวจประเมินคุณภาพการบันทึกเวชระเบียน (MRA)	กรรมการ
๑.๑๖ นางลักขมณี ประติเม	นายแพทย์ชำนาญการ
๑.๑๗ นางสาวสวณีย์ นิรันดร์ศิริผล	นายแพทย์ชำนาญการ
๑.๑๘ นางสาวพิชญดา สารณิกร	นายแพทย์ชำนาญการ
๑.๑๙ นางนงลักษณ์ อธิรัตน์	พยาบาลวิชาชีพชำนาญการพิเศษ
๑.๒๐ นางพรณี วงศ์อามาตย์	พยาบาลวิชาชีพชำนาญการ
๑.๒๑ นางจิราภรณ์ สืบสำราญ	เภสัชกรชำนาญการ

/๑๒๒ นางวารภรณ์...

Flow การดำเนินงาน PP Fee Schedule



บริการ PP Fee Schedule

บันทึกข้อความ
ส่วนราชการ กลุ่มงานเวชกรรมสังคม (งานส่งเสริมสุขภาพและฟื้นฟู) โทร. ๓๐๑๓, ๓๑๕๕
ที่ รอ ๐๐๓๓.๑๐๕/๑๐๖๑ วันที่ ๑๔ ธันวาคม ๒๕๖๕

เรื่อง ขออนุมัติปฏิบัติงานนอกเวลาราชการและวันหยุดราชการ ประจำเดือน มกราคม พ.ศ. ๒๕๖๖

เรียน ผู้อำนวยการโรงพยาบาลร้อยเอ็ด

ด้วย งานส่งเสริมสุขภาพและฟื้นฟู กลุ่มงานเวชกรรมสังคม มีความประสงค์ขออนุมัติปฏิบัติงานนอกเวลาราชการและวันหยุดราชการ ประจำเดือน มกราคม พ.ศ. ๒๕๖๖ ดังรายละเอียดต่อไปนี้

กรณีปฏิบัติงานปกติ

กรณีขออนุมัติปฏิบัติงาน(เพิ่มเติม) เนื่องจาก บันทึกข้อมูลการคัดกรองและประเมินปัจจัยเสี่ยงต่อสุขภาพกาย/สุขภาพจิต กลุ่มเป้าหมาย อายุ ๑๓ - ๒๔ ปี /การจ่ายยาเสริมธาตุเหล็ก/จ่ายยาอนามัย ในสถานศึกษาทุกแห่ง เกณฑ์การเบิก จำนวน ๑๕ คนต่อ ชั่วโมง

- ตารางปฏิบัติงานนอกเวลาราชการ จำนวนเงิน ๓๖,๓๕๐ บาท
รวมเป็นเงินทั้งสิ้น ๓๖,๓๕๐ บาท
(สามหมื่นหกพันเก้าร้อยสี่สิบบาทถ้วน)

จึงเรียนมาเพื่อโปรดพิจารณา

(นางปิยวรรณ หาญเวช)
หัวหน้างานส่งเสริมสุขภาพและฟื้นฟู

(นางสาวนภัสวรรณ สุวิพันธุ์ภูมิ)
หัวหน้ากลุ่มงานเวชกรรมสังคม

สรุปการคัดกรอง PP Fee Schedule

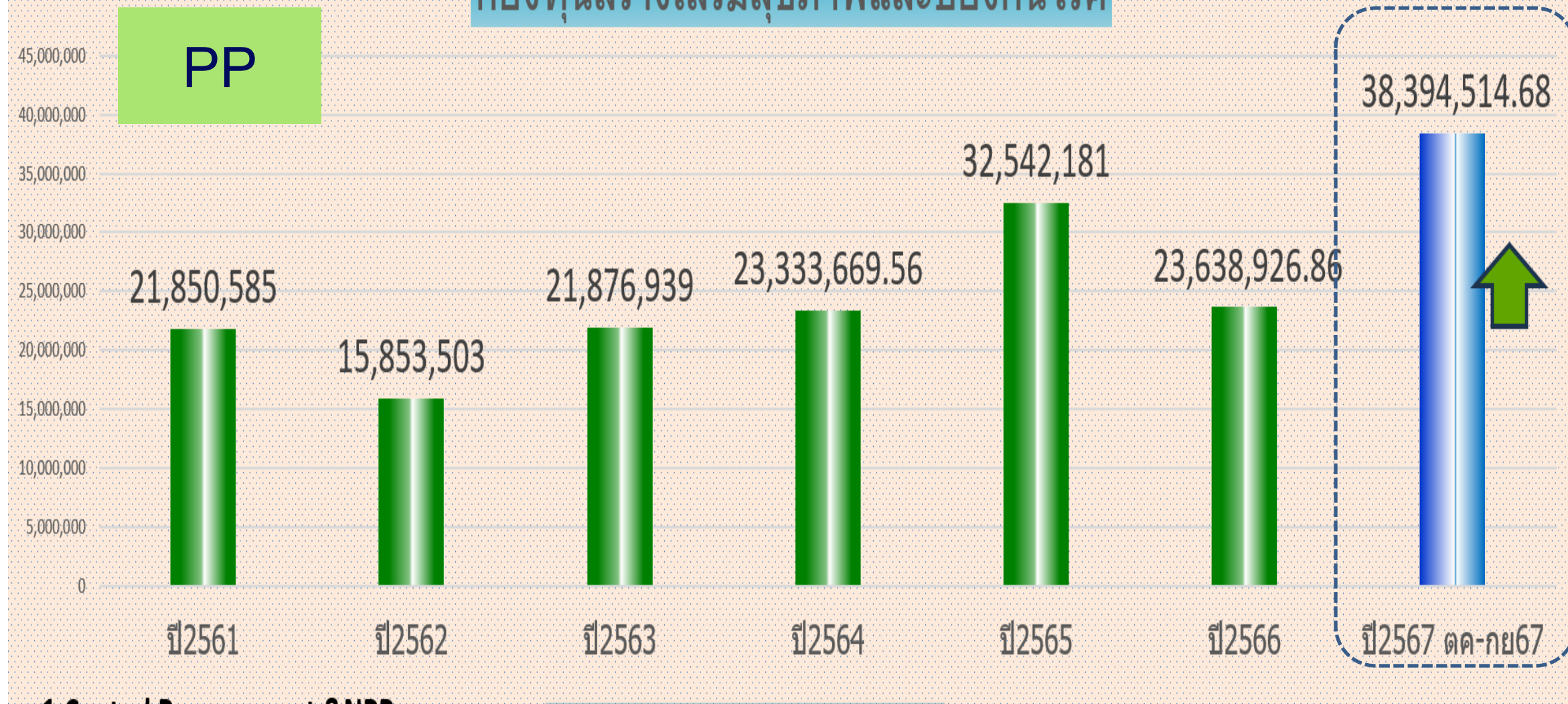
สถานศึกษา	จำนวน	ส่งค่าพบแพทย์
สตรีศึกษา	934	61
ร้อยเอ็ดวิทยาลัย	358	16
วิทยาลัยอาชีวศึกษา	991	4
วิทยาลัยการอาชีพ	599	2
ขัดติยะวงษา	400	3
วิทยาลัยเทคนิคร้อยเอ็ด	1736	4
เมืองร้อยเอ็ด	206	0
เทศบาลหนองฮี	115	0

ประสิทธิภาพ หลังการคัดกรอง PPFSเข้าสู่การรักษา

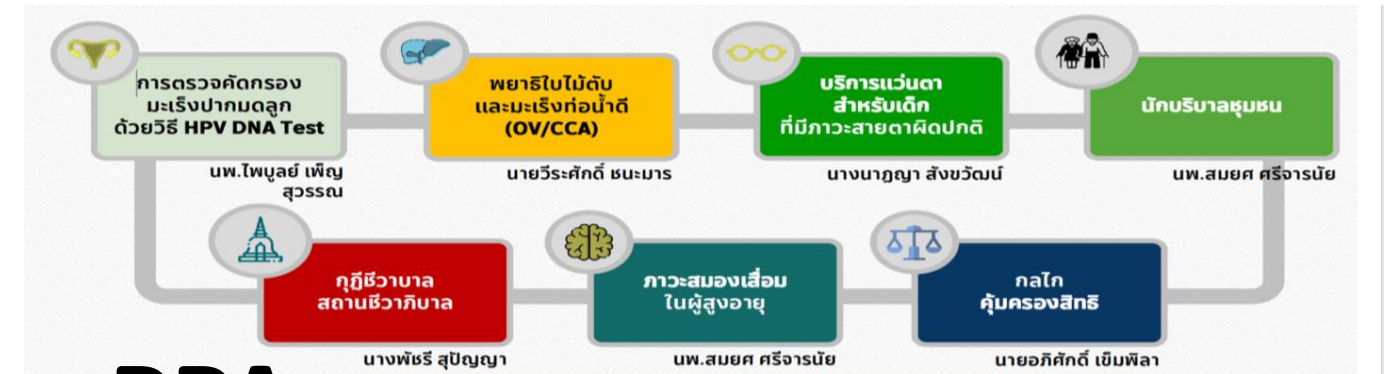
ส่งเสริมสุขภาพและป้องกันสุขภาพ

ประชาชนเข้าถึง กองทุน PP

กองทุนสร้างเสริมสุขภาพและป้องกันโรค

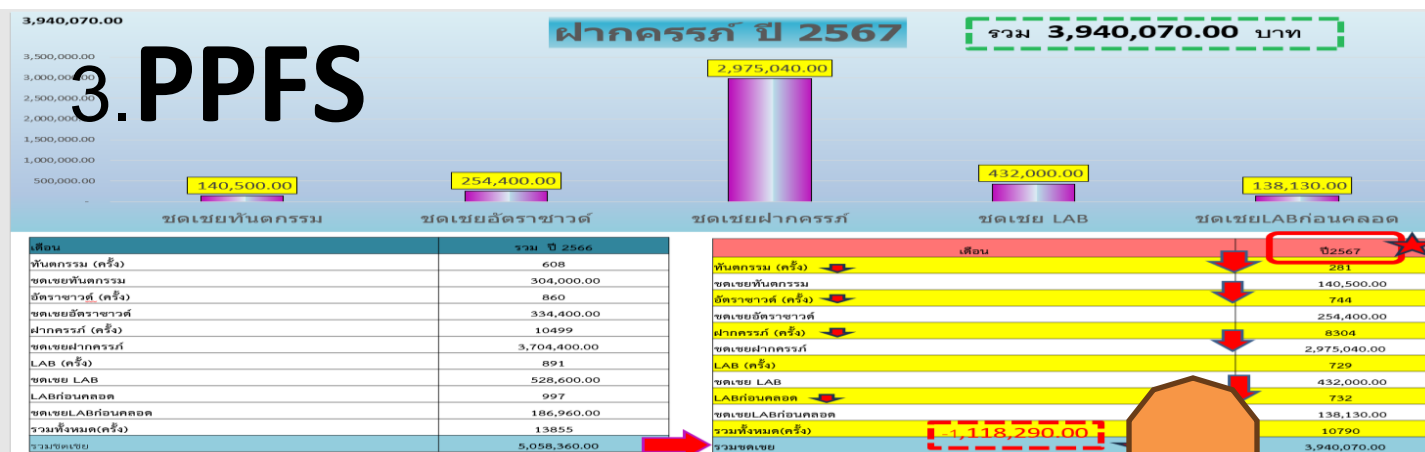


1. Central Procurement & NPP



2. PPA

แจ้งโอนเงิน PPAงวด 2/66	4,265.00
แจ้งโอนเงิน PPAงวด2/66	4,254.00
PPA งวดที่ 3/66สิทธิ non uc	1,800.00



3. PPFs

1. Central Procurement & NPP

2. PPA

3. PP Basic Service

1. เหม่าจ่ายรายหัว 65 %

2. PP workload 35 %

จ่ายปีถัดไป เพช65 - มิค66 จ่ายปี 67

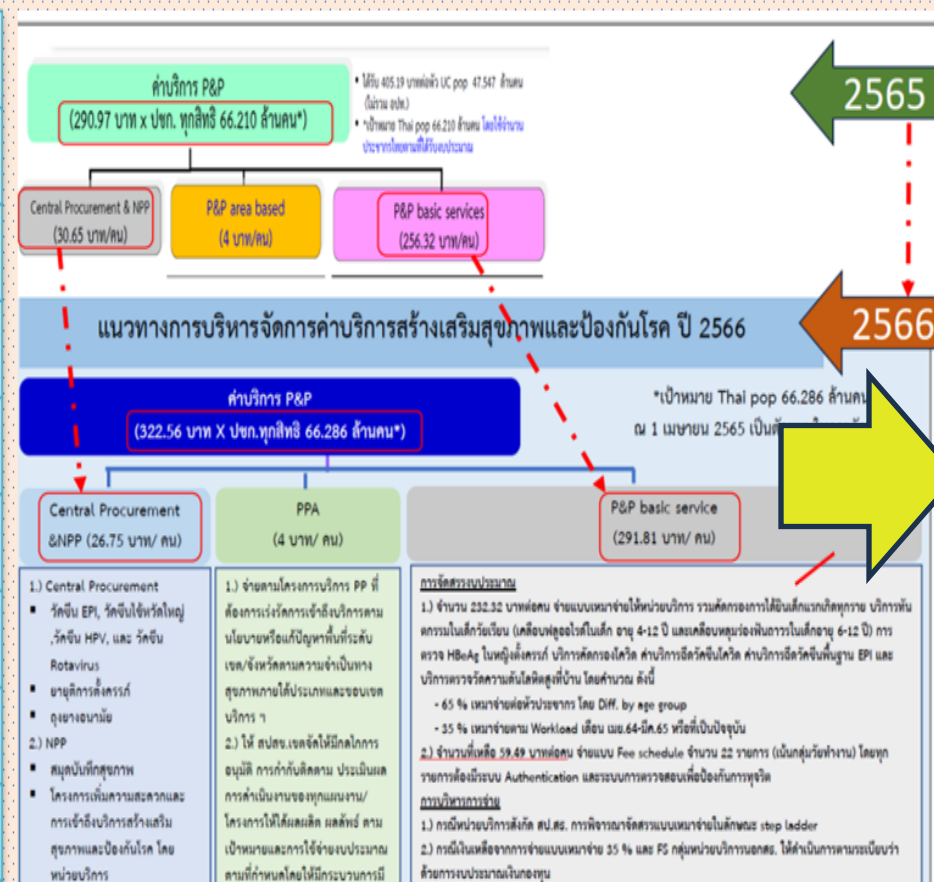
มี คัดกรองได้ยีนเด็กแรกเกิดทุกราย = 1,025,002.82

ทันตกรรมเคลือบฟลูออไรด์ 4-12/6-12 ปี

ตรวจ HBeAg หญิงตั้งครรภ์/ EPI

3. PPFs 25 รายการ (59.49 ต่อประชากร แต่ได้ตามผลงาน ที่ให้บริการ

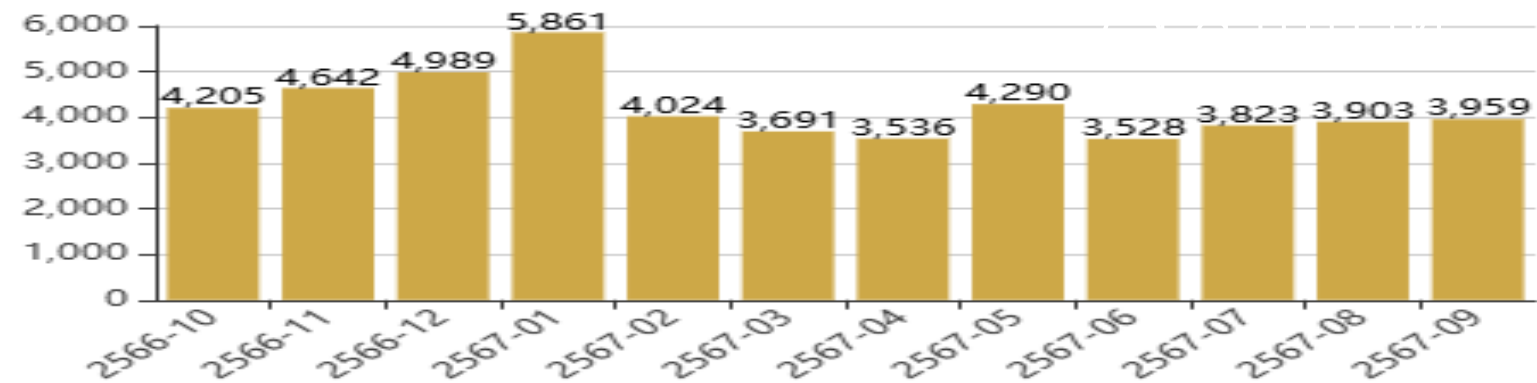
จัดสรร PP ไปพลาถก่อนงวดที่ 3	1,163,601.97
จัดสรร PP ให้ครบรายรับ 67	4,559,207.25
PP โฉนพลาถก่อนครั้งที่ 2	1,763,033.32
PP โฉนพลาถก่อนร้อยละ 25	1,763,033.32
PP NONUC 67	3,278,399.94
แจ้งโอนเงิน PPAงวด 2/66	4,265.00
แจ้งโอนเงิน PPAงวด2/66	4,254.00
PPA งวดที่ 3/66สิทธิ non uc	1,800.00
จัดสรรคืนค่าบริการ EPI คงเหลือ	472,706.28



สถานศึกษา	จำนวน	ส่งต่อพบแพทย์
สตรีศึกษา	934	61
ร้อยเอ็ดวิทยาลัย	358	16
วิทยาลัยอาชีวศึกษา	991	4
วิทยาลัยการอาชีพ	599	2
บัณฑิตยະวงษา	400	3
วิทยาลัยเทคนิคร้อยเอ็ด	1736	4
เมืองร้อยเอ็ด	206	0
เทศบาลหนองฮีหมื่น	115	0

จำนวนครั้งบริการ กรณีเบิกค่ารักษาประเภทรักษาทุกที่

มะเร็งรักษาทุกที่



ID:870

รายการ FS ตามนโยบายรัฐมนตรี กรณีเบิกค่ารักษาประเภทรักษาทุกที่

มะเร็งรักษาทุกที่

เดือนที่ส่ง	จำนวนครั้ง	ชดเชย	DRUG	ชดเชยอื่นๆ	รวมชดเชย
2566-10	4,205	4,466,882	931,775	1,380	5,402,102
2566-11	4,642	4,828,295	941,077	0	5,769,372
2566-12	4,989	6,438,677	754,307	0	7,194,997
2567-01	5,861	6,775,870	1,272,399	0	8,052,215
2567-02	4,024	5,377,675	1,432,871	0	6,812,227
2567-03	3,691	4,860,250	933,529	0	5,832,007
2567-04	3,536	4,408,590	731,024	0	5,140,889
2567-05	4,290	5,124,710	1,088,078	0	6,221,786
2567-06	3,528	4,428,405	821,612	0	5,254,025
2567-07	3,823	4,357,390	919,545	0	5,279,831
2567-08	3,903	4,954,340	961,859	0	5,918,439
2567-09	3,959	4,415,930	972,837	0	5,409,488
รวม	50,451	60,437,014	11,760,914	1,380	72,287,378

ปีงบประมาณ

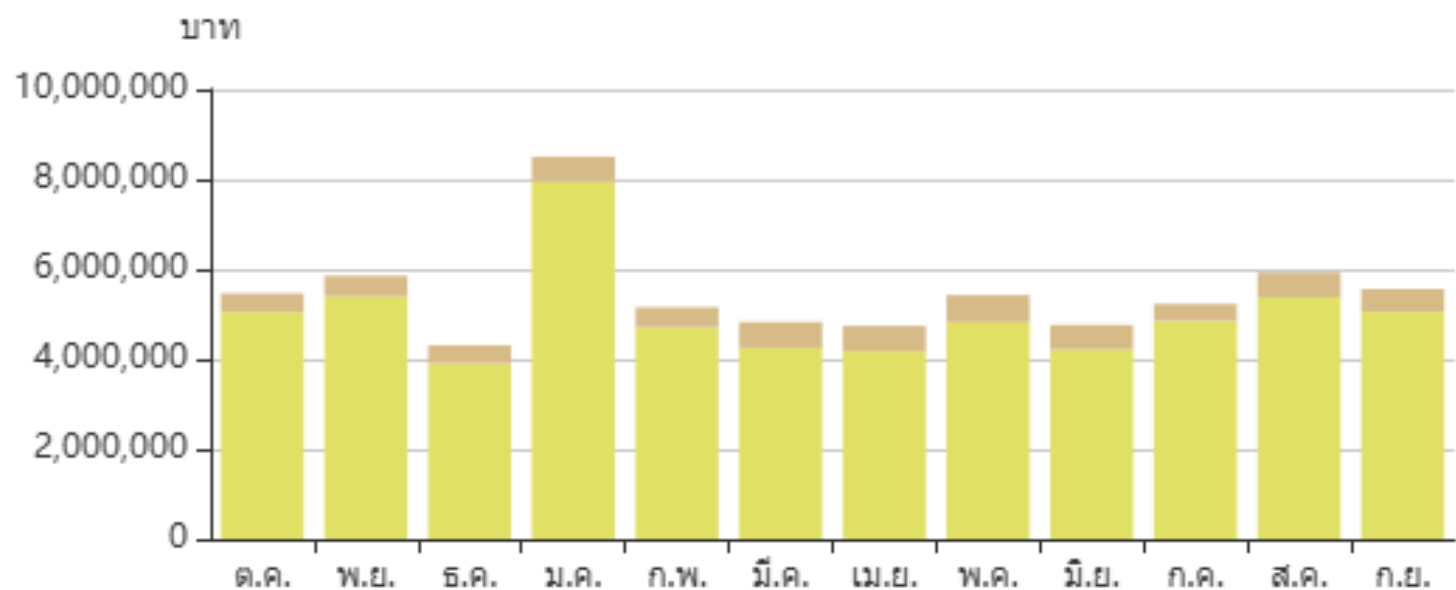
2567

10708-sw.ร้อยเอ็ด

บริการเคมีบำบัดหรือฮอร์โมนหรือรังสีรักษาปีงบประมาณ 2567

บริการเคมีบำบัดหรือฮอร์โมนหรือรังสีรักษาปีงบประมาณ 2567

OP IP



งบประมาณ	ผู้ป่วยนอก		ผู้ป่วยใน		รวม
	จำนวน (ครั้ง)	ชดเชย (บาท)	จำนวน (ครั้ง)	ชดเชย (บาท)	
ต.ค.	1,758	5,050,592	208	411,608	5,462,200
พ.ย.	1,922	5,395,868	250	460,139	5,856,007
ธ.ค.	1,374	3,906,044	222	401,817	4,307,861
ม.ค.	2,873	7,964,691	276	538,651	8,503,342
ก.พ.	1,791	4,710,619	215	446,636	5,157,255
มี.ค.	1,556	4,256,794	262	570,405	4,827,198
เม.ย.	1,604	4,178,733	192	561,833	4,740,566
พ.ค.	1,792	4,822,952	200	603,613	5,426,565
มิ.ย.	1,554	4,212,908	195	548,364	4,761,272
ก.ค.	1,799	4,849,811	146	379,264	5,229,075
ส.ค.	1,947	5,379,041	214	547,118	5,926,159
ก.ย.	1,853	5,055,143	167	505,219	5,560,361
รวม	21,823	59,783,195	2,547	5,974,665	65,757,859



Care Code Claim



Thank You