



ประชุมชี้แจงกองทุนหลักประกันสุขภาพแห่งชาติ ปีงบประมาณ 2568

อภิศักดิ์ เข็มพิลา 26 พฤศจิกายน 2567 ศูนย์ประชุมและแสดงสินค้านานาชาติ ขอนแก่น (KICE)

งานคุ้มครองสิทธิ

- **สิทธิของประชาชน** ตาม พ.ร.บ.หลักประกันสุขภาพแห่งชาติ พุทธศักราช 2545
- **ผลการดำเนินงานคุ้มครองสิทธิ** สำนักงานหลักประกันสุขภาพแห่งชาติ เขต 7 ขอนแก่น
 - ผลการพิจารณาคำร้องขอรับเงินช่วยเหลือเบื้องต้นฯ กรณีผู้รับบริการได้รับความเสียหายจากการรับบริการสาธารณสุข ตามมาตรา 41
 - ผลการพิจารณาคำร้องขอรับเงินช่วยเหลือเบื้องต้นฯ กรณีผู้ให้บริการได้รับความเสียหายจากการให้บริการสาธารณสุข ตามมาตรา 18(4)
 - มาตรา 57 (มาตรฐานการให้บริการ), มาตรา 59 (ไม่ได้ความสะดวก ตามสมควร, ไม่ได้รับบริการตามสิทธิ, ถูกเรียกเก็บเงินโดยไม่มีสิทธิเรียกเก็บ)

ระบบข้อมูลและสารสนเทศ



สิทธิของประชาชน ตาม พ.ร.บ.หลักประกันสุขภาพแห่งชาติ พุทธศักราช 2545

5

มาตรา 5 บุคคลทุกคนมีสิทธิได้รับบริการสาธารณสุขที่มีมาตรฐานและมีประสิทธิภาพตามที่กำหนด

6

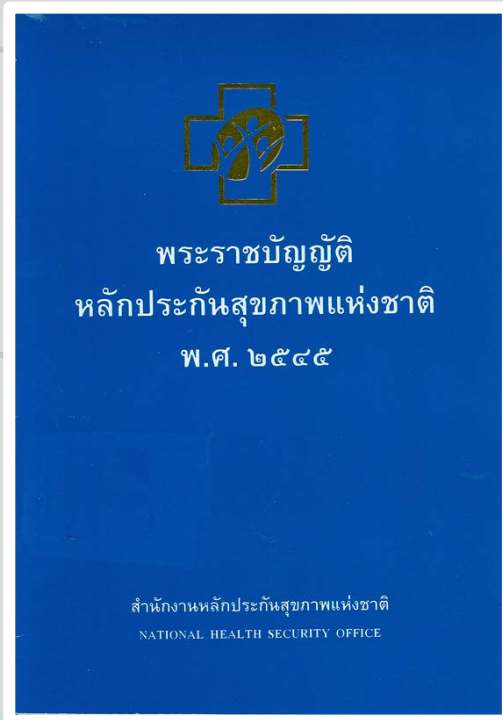
มาตรา 6 การยื่นคำขอลงทะเบียน เพื่อเลือกหน่วยบริการ เป็นหน่วยบริการประจำ/เปลี่ยนแปลงหน่วยบริการประจำ

7

มาตรา 7 การใช้สิทธิรับบริการสาธารณสุขได้จากหน่วยบริการประจำของตนหรือหน่วยบริการปฐมภูมิในเครือข่ายหน่วยบริการที่เกี่ยวข้อง

8

มาตรา 8 ผู้ที่ยังไม่ลงทะเบียน (สิทธิว่าง) อาจเข้ารับบริการครั้งแรกที่หน่วยบริการใดก็ได้ และให้หน่วยบริการจัดให้บุคคลนั้นลงทะเบียนเลือกหน่วยบริการประจำ



มาตรา 41 ขอรับเงินเงินช่วยเหลือเบื้องต้นกรณีที่ได้รับ ความเสียหายที่เกิดจากการรักษาพยาบาลของหน่วยบริการ

41

มาตรา 57 กรณีที่สำนักงานตรวจสอบพบว่าหน่วยบริการใดไม่ปฏิบัติตามมาตรการให้บริการสาธารณสุขที่กำหนดให้รายงานต่อคณะกรรมการควบคุมเพื่อแต่งตั้งคณะกรรมการสอบสวนพิจารณา

57

มาตรา 59 มีสิทธิร้องเรียนกรณีที่ไม่ได้รับความสะดวกตามสมควรหรือตามสิทธิที่จะได้รับบริการสาธารณสุขที่กำหนดหรือถูกหน่วยบริการเรียกเก็บค่าบริการโดยไม่มีสิทธิที่จะเก็บหรือเรียกเก็บเกินกว่าอัตราที่คณะกรรมการกำหนดหรือได้รับค่าเสียหายที่เกิดขึ้นในระยะเวลาอันสมควร

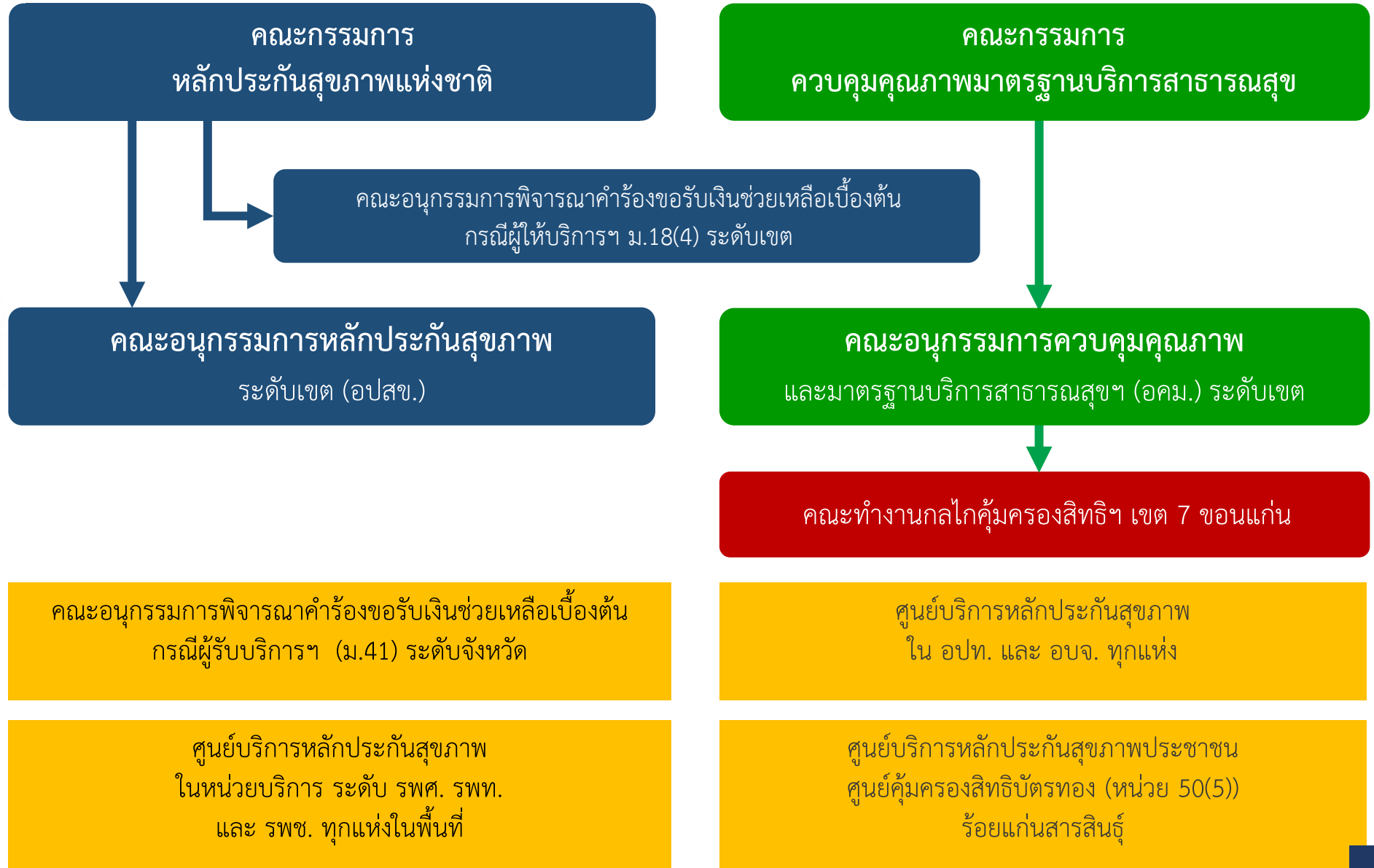
59

กลไกการคุ้มครองสิทธิในระบบหลักประกันสุขภาพแห่งชาติ

ระดับประเทศ



ระดับเขต



ระดับพื้นที่



คณะกรรมการหลักประกันสุขภาพ ระดับเขตพื้นที่

คณะกรรมการควบคุมคุณภาพ และมาตรฐานบริการสาธารณสุข (อคม.) ระดับเขต



**คณะกรรมการ
พิจารณาวินิจฉัยคำร้องฯ
กรณีการให้บริการสาธารณสุข
นพ.วีระพันธ์ สุพรรณไชยมาตย์**



**อปสข.
ศ.นพ.ภิเศก ลุมพิกานนท์**



**อคม.
รศ.นพ.ชูศักดิ์ คุปตานนท์**

**คณะกรรมการ
ม.41 ระดับจังหวัด
ขอนแก่น มหาสารคาม ร้อยเอ็ด กาฬสินธุ์**



**ดร.ภก.ณรงค์ อาสายุทธ
ผู้อำนวยการ**

1. คทง.กลไกคุ้มครองสิทธิระดับเขต
2. คทง.พิจารณาบค่าเสื่อม
3. คทง.ชุดต่างๆ

1. คทง.จัดทำข้อเสนอเชิงนโยบายยุทธศาสตร์
2. คทง.กองทุนหลักประกันสุขภาพระดับท้องถิ่น/พื้นที่ฯ
3. พัฒนาระบบบริการฯ เพิ่มการเข้าถึงบริการโดยหน่วยนวัตกรรม
4. คทง.สนับสนุนบริการระดับปฐมภูมิฯ
5. คณะทำงาน P&P

1. คทง.สนับสนุนการดำเนินงาน อคม.
 - ป้องกันปัญหาด้านคุณภาพ/มาตรฐานบริการ
 - การดำเนินงาน 50(5)

แผนปฏิบัติการราชการของ สปสช. ฉบับที่ 5 พ.ศ. 2566-2570 (ฉบับทบทวนปี 2568)

กรอบแนวคิดเชิงยุทธศาสตร์ ** (Strategic Framework)

4. การมีส่วนร่วมของภาคียุทธศาสตร์

และผู้มีส่วนได้เสีย

- 4.1 ขยาย/ยกระดับการมีส่วนร่วมเป็นเจ้าของระบบฯ
- 4.2 ขับเคลื่อนนโยบายหลักประกันสุขภาพระดับโลก

2. การมีบริการรองรับการเข้าถึงบริการ

- 2.1 ขยายหน่วยบริการรองรับบริการที่จำเป็น
- 2.2 ส่งเสริมกลไกประกันคุณภาพ สร้างมั่นใจ

3. การคุ้มครองหลักประกันสุขภาพของประชาชน

- 3.1 คำนึงข้อมูลสุขภาพให้ประชาชน
- 3.2 ค้นหากลุ่มเปราะบาง/คนที่ไม่ถึงบริการหรือเข้าถึงได้น้อย
- 3.3 สร้างกลไกรับรู้/เข้าถึงสิทธิ คุ้มครองสิทธิ
- 3.4 ทบทวน/ปรับชุดสิทธิประโยชน์

การมีส่วนร่วมและความผูกพัน (Participation & Engagement) ④



การดำรงธรรมาภิบาล (Good Governance) ⑤

1. การบริหารจัดการกองทุนหลักประกันฯ

- 1.1 เพิ่มประสิทธิภาพการบริหารกองทุนฯ การจ่ายที่จูงใจ
- 1.2 ขยายบทบาทท้องถิ่น & ประสิทธิภาพบริหารกองทุนท้องถิ่น/พื้นที่
- 1.3 บูรณาการระบบประกันสุขภาพภาครัฐ
- 1.4 ขับเคลื่อนความยั่งยืนการคลังสุขภาพในระยะยาว

5. กลไกธรรมาภิบาลและระบบบริหารจัดการองค์กร

- 5.1 เพิ่มความเข้มแข็งและขีดความสามารถของกลไกธรรมาภิบาล
- 5.2 พัฒนาไปสู่องค์กรดิจิทัลและนวัตกรรม (Digital and Innovative Org.)
- 5.3 ขยายศักยภาพระบบ M&E และใช้ประโยชน์ Big data
- 5.4 พัฒนาบุคลากร สปสช. ดี เก่ง มีอาชีพ มีความสุข
- 5.5 พัฒนา/ปรับปรุงระบบบริหารจัดการองค์กร



คณะกรรมการหลักประกันฯ มีมติเห็นชอบ
แผนปฏิบัติการราชการ สปสช. พ.ศ.2566-2570
เมื่อวันที่ 1 สิงหาคม 2565

** ปรับปรุงจาก Health System Performance Assessment: The framework for Policy Analysis, WHO, 2022

แผนปฏิบัติการราชการของ สปสช. ฉบับที่ 5 พ.ศ. 2566-2570

กรอบแนวคิดเชิงยุทธศาสตร์ ** (Strategic Framework)

4. การมีส่วนร่วมของภาคียุทธศาสตร์

และผู้มีส่วนได้เสีย

- 4.1 ขยาย/ยกระดับการมีส่วนร่วมเป็นเจ้าของระบบฯ
- 4.2 ขับเคลื่อนนโยบายหลักประกันสุขภาพระดับโลก

2. การมีบริการรองรับการเข้าถึงบริการ

- 2.1 ขยายหน่วยบริการรองรับบริการที่จำเป็น
- 2.2 ส่งเสริมกลไกประกันคุณภาพ สร้างมั่นใจ

3. การคุ้มครองหลักประกันสุขภาพของประชาชน

- 3.1 คำนึงข้อมูลสุขภาพให้ประชาชน
- 3.2 ค้นหากลุ่มเปราะบาง/คนที่ไม่เข้าถึงบริการหรือเข้าถึงได้น้อย
- 3.3 สร้างกลไกรับรู้/เข้าถึงสิทธิ คุ้มครองสิทธิ**
- 3.4 ทบทวน/ปรับชุดสิทธิประโยชน์

การมีส่วนร่วมและความผูกพัน (Participation & Engagement) 4



- เข้าถึงบริการ & ครอบคลุม (Access & Coverage)
- ปกป้องความเสี่ยงทางการเงิน (financial protection)
- มีความพึงพอใจ (Satisfaction)

1. การบริหารจัดการกองทุนหลักประกันฯ

- 1.1 เพิ่มประสิทธิภาพการบริหารกองทุนฯ การจ่ายที่จูงใจ
- 1.2 ขยายบทบาทท้องถิ่น & ประสิทธิภาพบริหารกองทุนท้องถิ่น/พื้นที่
- 1.3 บูรณาการระบบประกันสุขภาพภาครัฐ
- 1.4 ขับเคลื่อนความยั่งยืนการคลังสุขภาพในระยะยาว

5. กลไกธรรมาภิบาลและระบบบริหารจัดการองค์กร

- 5.1 เพิ่มความเข้มแข็งและขีดความสามารถของกลไกธรรมาภิบาล
- 5.2 พัฒนาไปสู่องค์กรดิจิทัลและนวัตกรรม (Digital and Innovative Org.)
- 5.3 ขยายศักยภาพระบบ M&E และใช้ประโยชน์ Big data**
- 5.4 พัฒนาบุคลากร สปสช. ดี เก่ง มีอาชีพ มีความสุข
- 5.5 พัฒนา/ปรับปรุงระบบบริหารจัดการองค์กร

คณะกรรมการหลักประกันฯ มีมติเห็นชอบ
แผนปฏิบัติการราชการ สปสช. พ.ศ.2566-2570
เมื่อวันที่ 1 สิงหาคม 2565

** ปรับปรุงจาก Health System Performance Assessment: The framework for Policy Analysis, WHO, 2022

ผลการดำเนินงานคุ้มครองสิทธิ

สำนักงานหลักประกันสุขภาพแห่งชาติ เขต 7 ขอนแก่น

1 การดำเนินงานพิจารณาคำร้องขอรับเงินช่วยเหลือเบื้องต้นฯ กรณีผู้รับบริการได้รับความเสียหาย จากการรับบริการสาธารณสุข ตามมาตรา 41

มาตรา 57 (มาตรฐานการให้บริการ),
มาตรา 59 (ไม่ได้ความสะดวก ตามสมควร,
ไม่ได้รับบริการตามสิทธิ, ถูกเรียกเก็บเงิน
โดยไม่มีสิทธิเรียกเก็บ)

3



2 การพิจารณาคำร้องขอรับเงินช่วยเหลือเบื้องต้นฯ กรณีผู้ให้บริการได้รับความเสียหาย จากการให้บริการสาธารณสุข ตามมาตรา 18(4)



หลักเกณฑ์การพิจารณา

- เป็น **ผู้มีสิทธิหลักประกันสุขภาพแห่งชาติ** หรือ สิทธิ อปท.
- เป็นความเสียหายที่เกิดจากการได้รับบริการทางสาธารณสุข
ใน **หน่วยบริการที่ขึ้นทะเบียนกับ สปสช.** ทั้งภาครัฐ เอกชน และหน่วยนวัตกรรม
- ความเสียหายที่เกิดขึ้นต้อง **ไม่เป็นไปตามพยาธิสภาพหรือเหตุแทรกซ้อนของโรค**
- **ต้องยื่นคำร้องภายใน 2 ปี** นับจากวันที่ทราบความเสียหาย

อัตราการจ่ายเงินช่วยเหลือเบื้องต้น

ประเภทของความเสียหาย	อัตราการจ่ายเงินช่วยเหลือ
1. เสียชีวิตหรือทุพพลภาพอย่างถาวร หรือเจ็บป่วยเรื้อรังที่ต้องได้รับการรักษาตลอดชีวิต	240,000 แต่ไม่เกิน 400,000 บาท
2. สูญเสียอวัยวะหรือพิการ ที่มีผลต่อการดำเนินชีวิต	100,000 แต่ไม่เกิน 240,000 บาท
3. บาดเจ็บหรือเจ็บป่วยต่อเนื่อง	ไม่เกิน 100,000 บาท

หมายเหตุ :

1. ความเสียหายที่เกิดขึ้นนั้น จะต้องไม่เกิดจากการดำเนินไปตามพยาธิสภาพของโรคหรือเหตุแทรกซ้อนที่เป็นผลจากการวินิจฉัยตามปกติ หรือการรักษาโรคตามมาตรฐาน
2. กรณีไม่พอใจผลการพิจารณาต้องยื่นอุทธรณ์ ภายใน 30 วัน นับแต่วันที่ทราบผลการพิจารณา โดยยื่นหนังสืออุทธรณ์ที่ สสจ. หรือ สปสช. เขต / สปสช. ส่วนกลาง



ผลการพิจารณาคำร้องขอรับเงินช่วยเหลือเบื้องต้นฯ

กรณีผู้รับบริการได้รับความเสียหายฯ (มาตรา 41) เขต 7 ขอนแก่น เดือนตุลาคม 2566 – 25 ตุลาคม 2567

📄 คำร้องทั้งหมด

171

✅ เข้าเกณฑ์

81.87%

140

❌ ไม่เข้าเกณฑ์

18.13%

31

🚫 รอการพิจารณา

0.00%

0

💰 จำนวนเงินช่วยเหลือทั้งสิ้น

34,473,000

ชาย

39.77%

68

หญิง

60.23%

103

อายุเฉลี่ย

39.54

🔄 อุทธรณ์

17.43%

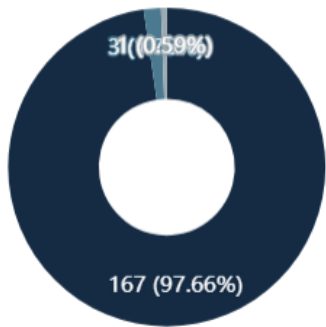
19

🔄 จำนวนเงินอุทธรณ์

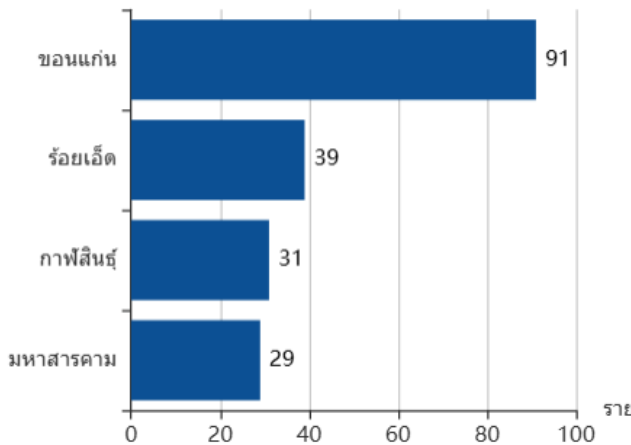
554,000

สัดส่วนคำร้องแยกตามสิทธิ์

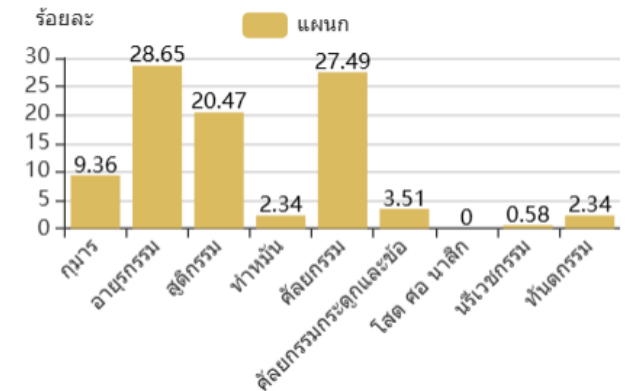
- UC
- OTH
- LG



จำนวนคำร้องแยกตาม จังหวัด



อัตราคำร้องแยกแผนกที่เข้ารับบริการ จำนวน ร้อยละ



กลไกการคุ้มครองสิทธิในระบบหลักประกันสุขภาพแห่งชาติ

1 การดำเนินงานพิจารณาคำร้องขอรับเงินช่วยเหลือเบื้องต้นฯ กรณีผู้รับบริการได้รับความเสียหาย จากการรับบริการสาธารณสุข ตามมาตรา 41

มาตรา 57 (มาตรฐานการให้บริการ),
มาตรา 59 (ไม่ได้ความสะดวก ตามสมควร,
ไม่ได้รับบริการตามสิทธิ, ถูกเรียกเก็บเงิน
โดยไม่มีสิทธิเรียกเก็บ)

3



2 การพิจารณาคำร้องขอรับเงินช่วยเหลือเบื้องต้นฯ กรณีผู้ให้บริการได้รับความเสียหาย จากการให้บริการสาธารณสุข ตามมาตรา 18(4)



แนวทางการพิจารณาคำร้อง ม.18(4)

“ผู้ให้บริการสาธารณสุข” หมายถึง บุคคลที่ให้บริการสาธารณสุข ดังนี้

1. เป็นผู้ทำหน้าที่ให้บริการสาธารณสุข บริการด้านการแพทย์และสาธารณสุข
2. เป็นผู้ที่ได้รับมอบหมายจากหน่วยบริการให้ทำหน้าที่บริการสาธารณสุข
แม้จะไม่ใช่เจ้าหน้าที่ของหน่วยบริการนั้น เช่น พยาบาล Part-time
นักศึกษาฝึกงาน แพทย์ฝึกหัด
3. เป็นผู้ที่หน่วยบริการมอบหมายให้ทำหน้าที่ช่วยเหลือสนับสนุนการให้บริการ
สาธารณสุข เช่น เวิร์ปเปิล ได้รับมอบหมายให้ช่วยจับคนไข้ขณะฉีดยา



ผลการพิจารณาคำร้องขอรับเงินช่วยเหลือเบื้องต้นฯ

ที่ได้รับความเสียหายจากการให้บริการสาธารณสุข เขต 7 ขอนแก่น เดือนตุลาคม 2566 – กันยายน 2567

คำร้องทั้งหมด

169

✓ เข้าเกณฑ์

87.57%

148

✗ ไม่เข้าเกณฑ์

12.43%

21

รอกการพิจารณา

0.00%

0

จำนวนเงินช่วยเหลือทั้งสิ้น

1,018,000

ชาย

24.26%

41

หญิง

75.74%

128

อายุเฉลี่ย

37.31

อุทธรณ์

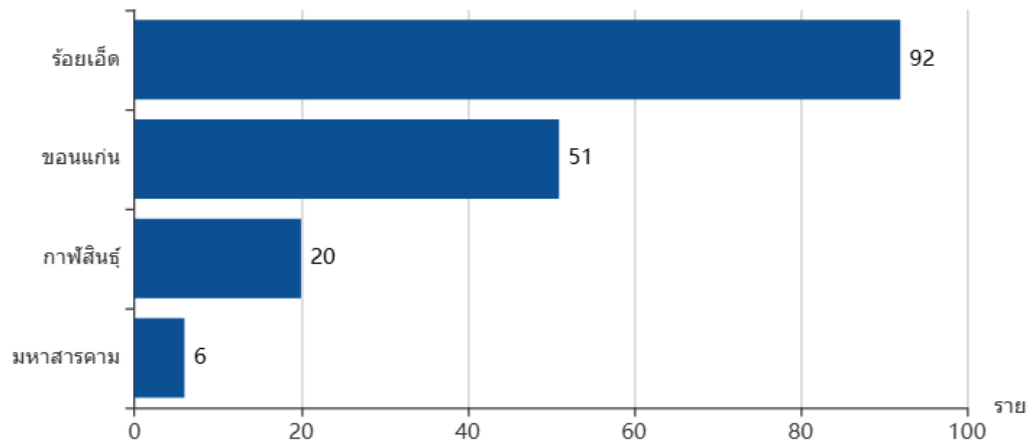
0.00%

0

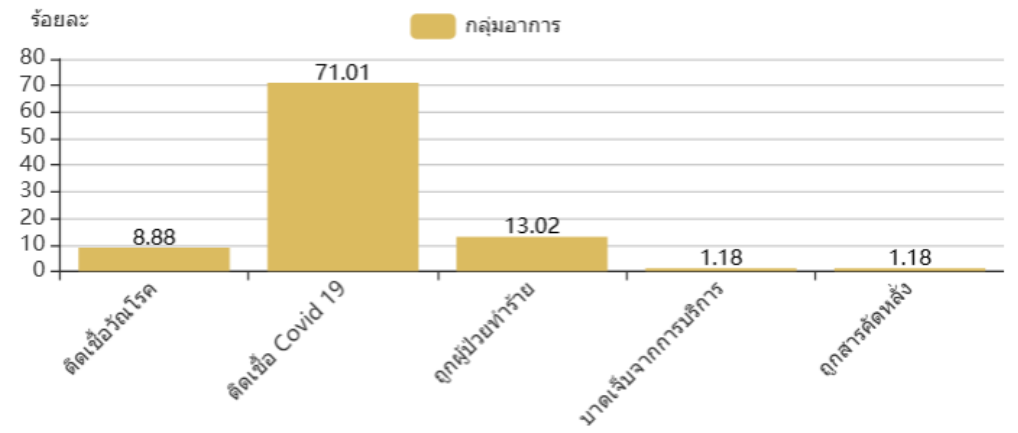
จำนวนเงินอุทธรณ์

0

จำนวนคำร้องแยกตาม จังหวัด



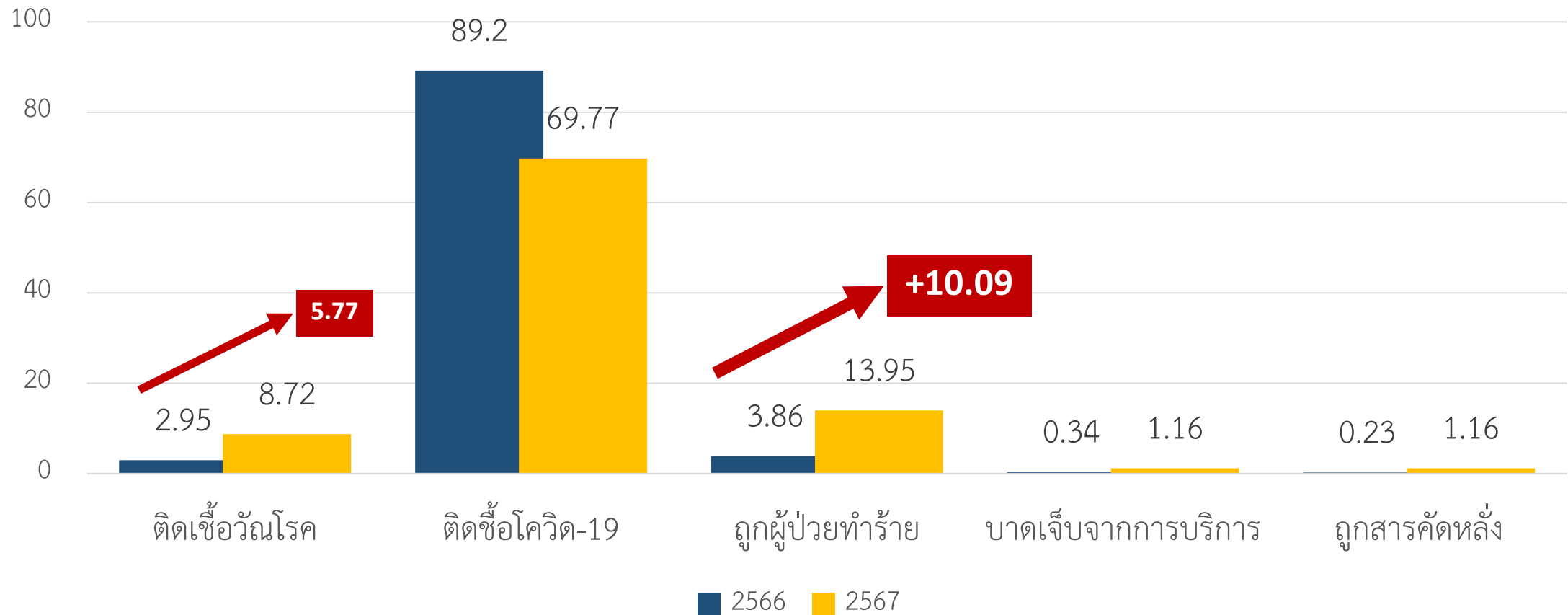
อัตราคำร้องแยกตามกลุ่มอาการ





ผลการดำเนินงานผู้ให้บริการได้รับความเสียหาย ปีงบประมาณ 2567

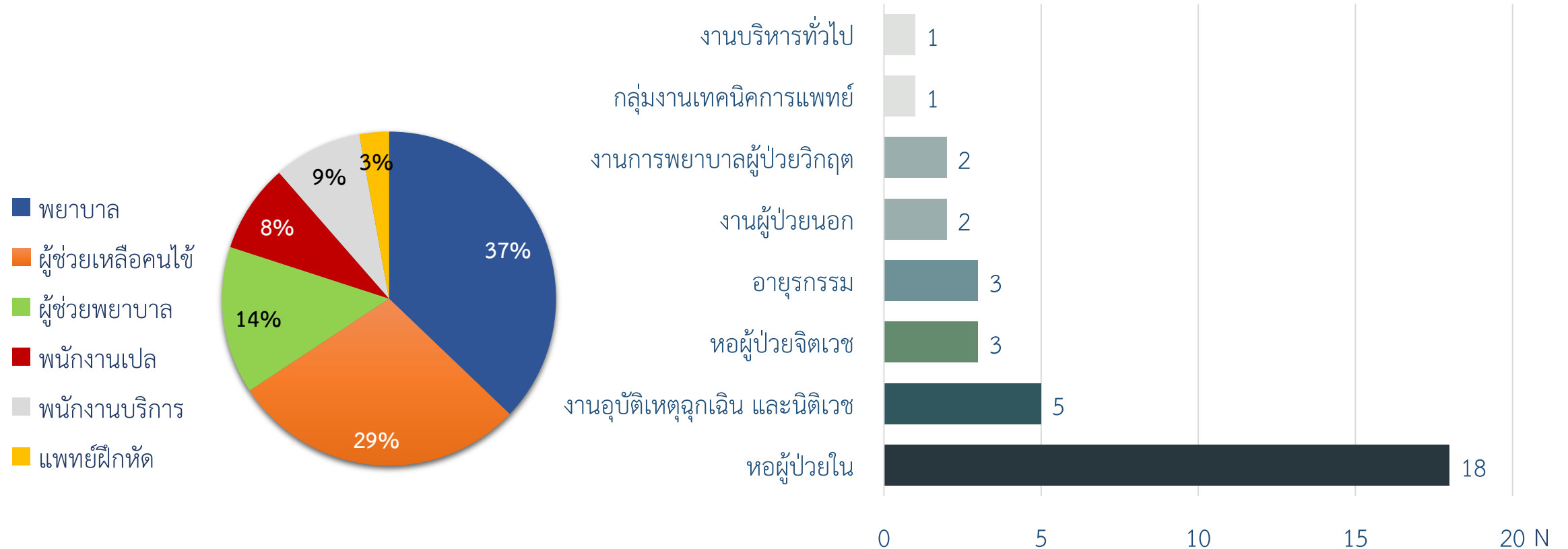
เขต 7 ขอนแก่น เดือนตุลาคม 2566 – กันยายน 2567



ที่มา : <https://subsidy.nhso.go.th/subsidy18/#/dashboard> ข้อมูล ณ วันที่ 30 กันยายน 2567

รายงานเปรียบเทียบกรณีผู้ให้บริการได้รับความเสียหายฯ จากการถูกผู้ป่วยทำร้ายร่างกาย

สปสช. เขต 7 ขอนแก่น ปีงบประมาณ 2566-2567 แยกตามสถานที่ปฏิบัติงาน



ที่มา : <https://subsidy.nhso.go.th/subsidy18/#/dashboard> ข้อมูล ณ วันที่ 30 กันยายน 2567

ผลการดำเนินงานคุ้มครองสิทธิ

สำนักงานหลักประกันสุขภาพแห่งชาติ เขต 7 ขอนแก่น

1 การดำเนินงานพิจารณาคำร้องขอรับเงินช่วยเหลือเบื้องต้นฯ กรณีผู้รับบริการได้รับความเสียหาย จากการรับบริการสาธารณสุข ตามมาตรา 41

มาตรา 57 (มาตรฐานการให้บริการ),
มาตรา 59 (ไม่ได้ความสะดวก ตามสมควร,
ไม่ได้รับบริการตามสิทธิ, ถูกเรียกเก็บเงิน
โดยไม่มีสิทธิเรียกเก็บ)

3



2 การพิจารณาคำร้องขอรับเงินช่วยเหลือเบื้องต้นฯ กรณีผู้ให้บริการได้รับความเสียหาย จากการให้บริการสาธารณสุข ตามมาตรา 18(4)

รายงานเรื่องร้องเรียน ร้องทุกข์ ปีงบประมาณ 2567 สปสช.เขต 7 ขอนแก่น

จำนวนเรื่องร้องเรียน/ร้องทุกข์

158 ใบแจ้ง **1**

แนวโน้มรายสัปดาห์



ยุดิ 98.73% 156 **2**

อยู่ระหว่างดำเนินการ 1.27% 2

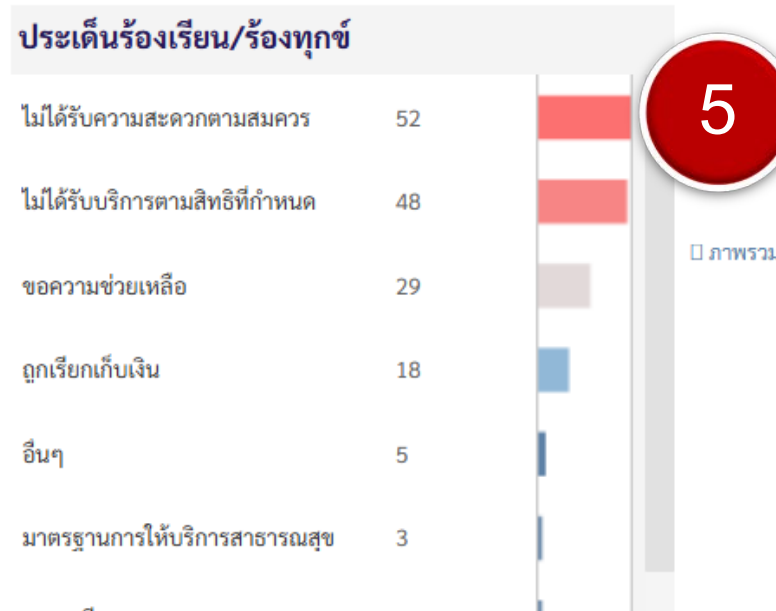
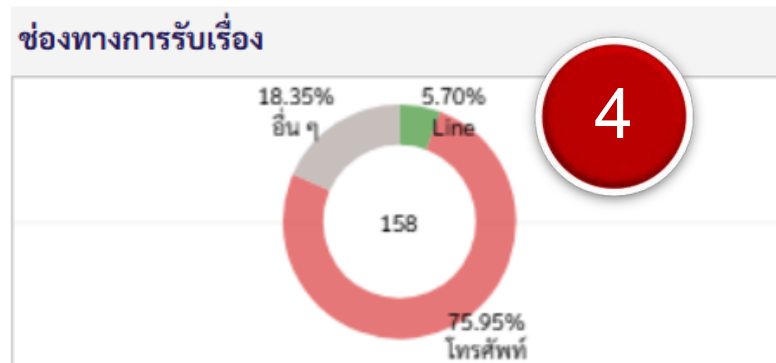
ร้องทุกข์ 23.42% **ร้องเรียน** 76.58% **3**

การจัดการเรื่องร้องเรียน

ยุติภายใน 25 วันทำการ	151.0	96.79%
ยุติเกิน 25 วันทำการ	5.0	3.21%

ผลการตรวจสอบเบื้องต้น

ข้อมูลไม่สมบูรณ์	10
ผู้ร้องเข้าใจผิด	37
มีมูลความจริง	111



สิทธิที่สอบถาม/ประสาน **6**

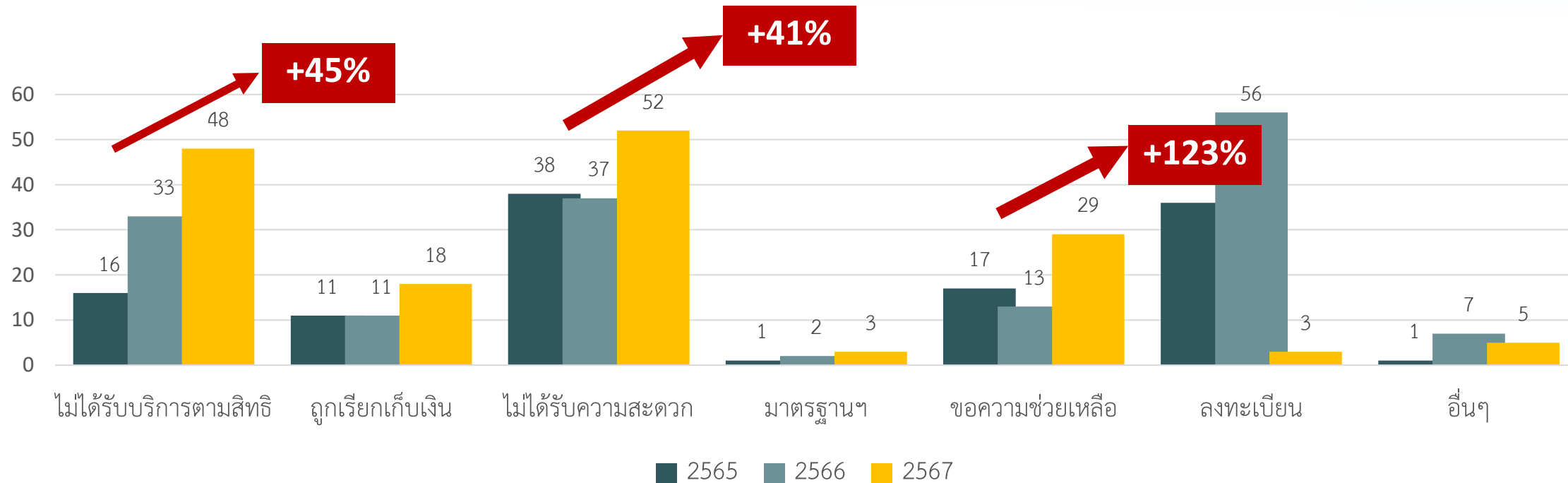
สิทธิหลักประกันสุขภาพแห่งชาติ	150
สิทธิประกันสังคม	4
สิทธิข้าราชการ	2

สังกัดหน่วยบริการที่ถูกร้องเรียน **7**

รัฐในสร.(สังกัด สป.)	101
รัฐนอก สธ.	26
ประเภทโรงพยาบาลที่ถูกร้องเรียน	
เอกชน	24
ไม่ระบุ(NULL)	5
รัฐในสร.(นอก สป.)	2

คำร้องตามมาตรา 57, 59

สำนักงานหลักประกันสุขภาพแห่งชาติ เขต 7 ขอนแก่น จำแนกประเภท เปรียบเทียบปีงบประมาณ 2565 – 2567



ปีงบประมาณ	ไม่ได้รับบริการตามสิทธิ	ถูกเรียกเก็บเงิน	ไม่ได้รับความสะดวก	มาตรฐานฯ	ขอความช่วยเหลือ	ลงทะเบียน	อื่นๆ	รวม
2565	16	11	38	1	17	36	1	120
2566	33	11	37	2	13	56	7	159
2567	48	18	52	3	29	3	5	158

ช่องทางการติดต่องานคุ้มครองสิทธิ ในระบบหลักประกันสุขภาพแห่งชาติ



สปสช. เขต 7 ขอนแก่น

356/1 ชั้น 3 อาคารซีพี
ถนนมิตรภาพ ตำบลเมืองเก่า
อำเภอเมือง จังหวัดขอนแก่น
รหัสไปรษณีย์ 40000
โทรศัพท์ 043-365-200

www.nhso.go.th/khonkaen



ระบบ Online

- Line สปสช.
- เฟสบุ๊ก สปสช./สปสช.เขต
- Web site : nhso.go.th
- Application สปสช.
- Traffy Fondue



Contact Center

- สปสช. 1330
- สปสช. เขต 7 ขอนแก่น
043-365-200



ภาคีเครือข่ายในพื้นที่

- สสจ. 4 จังหวัด
- ศูนย์บริการหลักประกันสุขภาพในหน่วยบริการ
- ศูนย์ประสานงานหลักประกันสุขภาพประชาชน
- ศูนย์ดำรงธรรม
- อปท.
- ฯลฯ

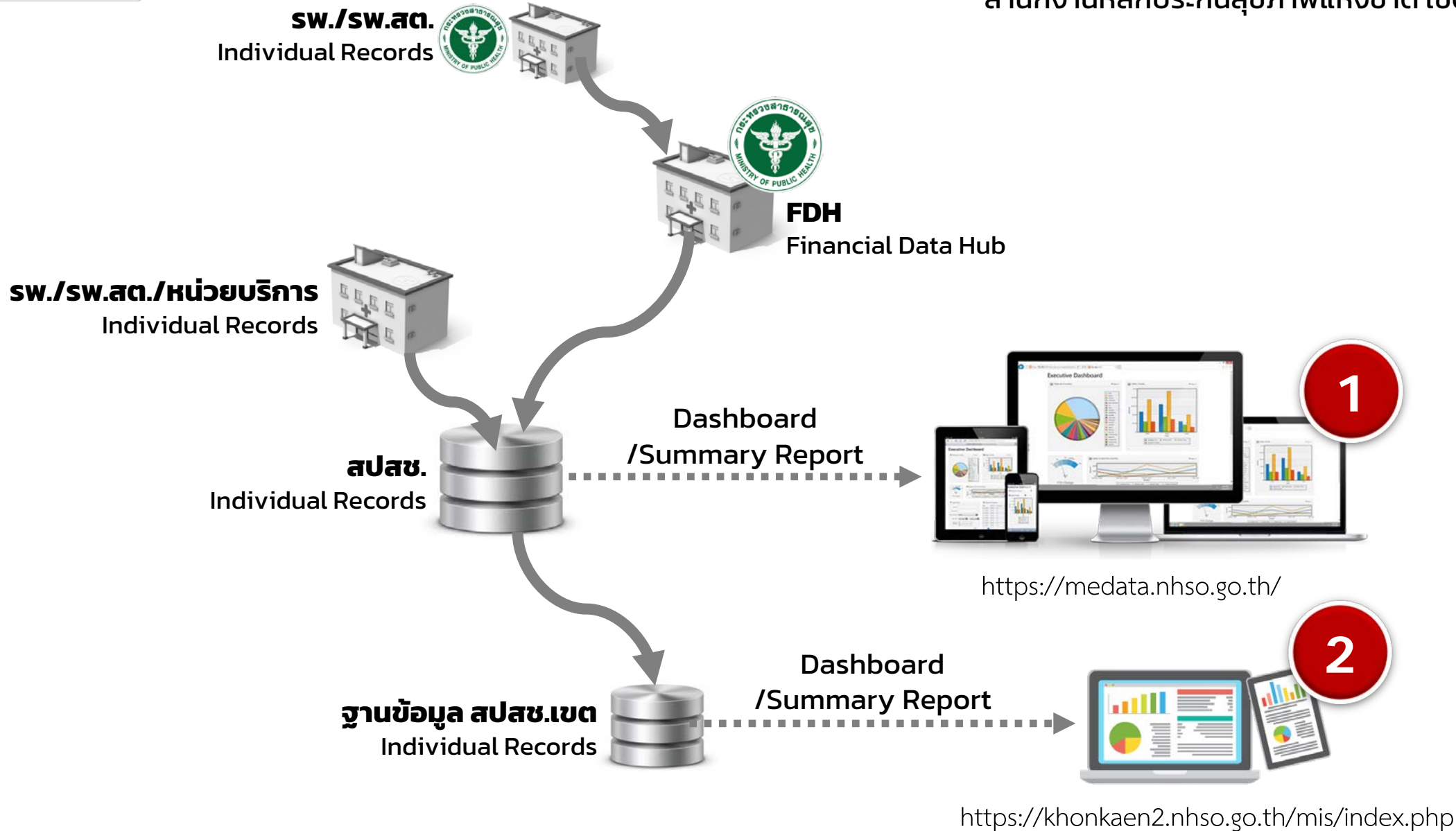


การพัฒนาาระบบสารสนเทศและการกำกับติดตาม สปสช.เขต 7 ขอนแก่น

26 พฤศจิกายน 2567 ศูนย์ประชุมและแสดงสินค้านานาชาติ ขอนแก่น (KICE)

การพัฒนาระบบสารสนเทศและการกำกับติดตาม

สำนักงานหลักประกันสุขภาพแห่งชาติ เขต 7 ขอนแก่น





<https://medata.nhso.go.th/>



<https://khonkaen2.nhso.go.th/mis/index.php>

บริการตามสิทธิประโยชน์

- บริการสร้างเสริมสุขภาพที่จ่ายตามรายการบริการ (P&P Fee Schedule)
- บริการสร้างเสริมสุขภาพป้องกันโรคสำหรับผู้ประกันตน
- บริการผู้ป่วยติดเชื้อโคโรนาไวรัส 2019 (Covid-19)
- บริการผู้ป่วยไตวายเรื้อรัง
- บริการ Tele Health
- บริการผู้ป่วยเบาหวานความดัน
- การเข้าถึงยาและเวชภัณฑ์
- การเบิกจ่ายงบกองทุนหลักประกันสุขภาพแห่งชาติ
- บริการ New Normal

- Claim Profile
- การโอนเงินค่าบริการ UC โครงการบัตรปชช.ใบเดียวฯ
- ภาพรวมการยืนยันการเข้ารับบริการ (ปิดสิทธิ/Checkout)
- ภาพรวมสถานะการรับข้อมูลจาก FDH
- ติดตามสถานะการตรวจข้อมูล OPBKK เฉพาะกิจ
- ภาพรวมเรื่องร้องเรียน/ร้องทุกข์
- การเข้าถึงการให้บริการคัดกรองไวรัสตับอักเสบบี
- การเข้าถึงการให้บริการคัดกรองไวรัสตับอักเสบบี



<https://medata.nhso.go.th/>

งานนโยบาย

- บริการผู้ป่วยนอกปฐมภูมิรักษาทุกที่ (OP Anywhere)
- บริการผู้ป่วยในไม่ต้องใช้ใบส่งตัว

- ลงทะเบียนและเปลี่ยนหน่วยบริการได้สิทธิทันที
- รายงานกำกับติดตามกองทุนผู้ป่วยใน



<https://khonkaen2.nhso.go.th/mis/>

กองทุนหลักประกันสุขภาพท้องถิ่น

- การดำเนินงานโครงการโดยใช้งบกองทุนหลักประกันสุขภาพท้องถิ่น
- ข้อมูลภาวะสุขภาพของประชากรรายพื้นที่

การคุ้มครองสิทธิและการมีส่วนร่วม

- รายงานสถานะการลงทะเบียนของประชาชนที่ได้รับผลกระทบ
- ข้อมูลบริการคุ้มครองสิทธิ

งานนโยบาย

- ONE-ID
การกำกับติดตามการเบิกจ่ายโครงการ 30 บาทรักษาทุกที่
- หน่วยนวัตกรรม
รายงานการขึ้นทะเบียนหน่วยบริการนวัตกรรมในพื้นที่
- NHSO-budged
ระบบรายงานการโอนเงิน (NHSO Budget)
- Telehealth/Telemedicine
หน่วยบริการสมัครเข้าร่วมบริการ Telehealth/Telemedicine
- PP Fee Schedule
การเบิกชดเชยบริการเฉพาะของประชาชนตามรายการบริการ
- Hospital Profile
ข้อมูลพื้นฐานหน่วยบริการ



<https://medata.nhso.go.th/>



<https://khonkaen2.nhso.go.th/mis/>

งานนโยบายที่สำคัญ

- User Checker
ตรวจสอบสิทธิของ Username ที่ท่านมี
- การเบิกจ่ายกองทุน สปสช.
การเบิกจ่ายรายกองทุน สปสช. เขต 7 ขอนแก่น
- Flu 2567
การดำเนินการวัคซีนไข้หวัดใหญ่กลุ่มเสี่ยงปีงบประมาณ 2567
- A/C/Deny e-Claim
ปริมาณและคุณภาพการส่งข้อมูลในระบบ e-Claim
- OP/PP individual data
คุณภาพการส่งข้อมูลผู้ป่วยนอกและสร้างเสริมสุขภาพรายบุคคล
- GIS การจัดสรรงบประมาณกองทุน
ภูมิศาสตร์สารสนเทศ การจัดสรรงบประมาณกองทุน
- คั่นหารหัส C, V, Deny
คั่นหารหัสการติด C, V, Deny ในระบบ e-Claim
- Population
จำนวนประชากรตามทะเบียนราษฎร์ จำแนกตามพื้นที่/สิทธิ



Dashboard

Dashboard overview for e-Claim records:

- ข้อมูลทั้งหมด: 640,853
- ผ่านทั้งหมด: 529,343 (82.60%)
- ข้อมูลผิด C: 109,273 (Corrective Records 17.05%)
- ปฏิเสธการจ่าย: 2,237 (Deny payment 0.35%)

Figure-1 ปริมาณและคุณภาพการส่งข้อมูลระบบ e-Claim
รวมรวม statement 610 ต่อข้อมูลในสัปดาห์ 7 เดือนแรก

Bar chart showing volume and quality of e-Claim data submission. Includes a donut chart for status distribution.

5,542 views

ผลการเบิกจ่าย ฉบับบริหารจัดการสำนักงาน

Figure 1 ส่วนรวมเบิกจ่ายตามไตรมาส ไตรมาสที่ 2566 จำนวนรายการ

Figure 2 ส่วนรวมเบิกจ่ายตามไตรมาส ไตรมาสที่ 2566 จำนวนรายการ

Figure 3 การเบิกจ่ายตามไตรมาส ไตรมาสที่ 2566 จำนวนรายการ

Figure 4 ส่วนรวมเบิกจ่ายตามไตรมาส (ตาม) O 2566 จำนวนรายการ

Figure 5 ส่วนรวมเบิกจ่ายตามไตรมาส ไตรมาสที่ 2566 จำนวนรายการ

Figure 6 การเบิกจ่ายตามไตรมาส ไตรมาสที่ 2566 จำนวนรายการ

Multiple charts showing quarterly and overall payment trends, including bar charts and a line graph for O-2566.

การจัดสรรงบประมาณกองทุนหลักประกันสุขภาพแห่งชาติ
สำนักงานหลักประกันสุขภาพแห่งชาติ เขต 7 เดือนแรก ปีงบประมาณ 2566

กองทุนสร้างเสริมสุขภาพและป้องกันโรค

Map showing budget allocation for health promotion and disease prevention across various districts.

ลำดับที่	หน่วยงาน	จำนวน
1	รพ.ขอนแก่น	18.26
2	รพ.อุบลราชธานี	12.36
3	รพ.ศรีนครินทร์ มหาวิทยาลัยขอนแก่น	12.12
4	รพ.กาฬสินธุ์	11.76
5	รพ.บุรีรัมย์	11.11
6	รพ.มหาสารคาม	10.6
7	รพ.ร้อยเอ็ด	10.14
8	รพ.ยางตลาด	9.8
9	รพ.โพนทอง	9.19
10	รพ.ส่งเสริมสุขภาพ ชุมชน	9

519 views

OP/PP Individual Data
สำนักงานหลักประกันสุขภาพแห่งชาติ เขต 7 เดือนแรก

Key metrics: 88.80% (1,000,000 records), 96.48% (95,683,001 records), 14.54% (12,853,775 records), 5.63% (4,995,312 records).

Figure-0 ปริมาณและคุณภาพการส่งข้อมูลรายจังหวัด

Figure-1 ปริมาณการส่งข้อมูล OP/PP Individual Data ไตรมาสที่ 2566

Figure-2 การส่งข้อมูลรายจังหวัด

Summary table for provincial data submission:

ลำดับที่	จังหวัด	จำนวน	เปอร์เซ็นต์
1	ขอนแก่น	16,364,514	80.0%
2	มหาสารคาม	8,362,393	58.6%
3	ร้อยเอ็ด	29,679,966	95.7%
4	ยโสธร	24,136,941	84.5%
รวม	ทั้งหมด	69,683,001	96.4%

Additional charts and progress bars for specific provinces.

3,953 views

สปสข Hospital Profile

Grid of hospital images and profiles for various hospitals in the region.

1,386 views

Figure-1 การส่งงบประมาณกองทุนหลักประกันสุขภาพแห่งชาติ
ข้อมูลงบรายปี 2562-2566 จำนวนรายการต่อเดือน

Figure-2 การส่งงบประมาณกองทุนหลักประกันสุขภาพแห่งชาติ
ข้อมูลงบรายปี 2562-2566 จำนวนรายการต่อเดือน

Two bar charts showing monthly budget submission trends from 2012 to 2016.

4,905 views

สปสข Telehealth/Telemedicine

Summary: 1,213, 69, 682, 310, 97, 55

Figure-1 การส่งข้อมูลรายจังหวัด

Summary table for telemedicine data:

ลำดับที่	จังหวัด	จำนวน	เปอร์เซ็นต์
1	ขอนแก่น	100	8.3%
2	มหาสารคาม	140	11.5%
3	ร้อยเอ็ด	110	9.1%
4	ยโสธร	92	7.6%
5	กาฬสินธุ์	92	7.6%
6	บุรีรัมย์	88	7.3%
7	หนองบัวลำภู	88	7.3%
8	อุดรธานี	88	7.3%
9	ชัยภูมิ	88	7.3%
10	ขอนแก่น	88	7.3%
11	ขอนแก่น	88	7.3%
12	ขอนแก่น	88	7.3%
13	ขอนแก่น	88	7.3%
14	ขอนแก่น	88	7.3%
15	ขอนแก่น	88	7.3%

896 views

ผลการประเมินความพึงพอใจ

กรมธนารักษ์ Relation สหสช.เขต 7 เดือนแรก (2022-2023)
27 ธันวาคม 2565 ณ ศูนย์ประชุมและแสดงสินค้านานาชาติขอนแก่น (KICE)
Project Manager : นายเพชร - 090-1975202

Bar chart showing survey results for satisfaction.

Net Promoter Score Summary:

- Detractors = 5 = 15.63%
- Passives = 9 = 28.13%
- Promoters = 18 = 56.25%
- Total = 32
- Net Promoter Score = 40.63%

Score chart showing distribution of responses.

896 views

สปสข ประสิทธิภาพการดำเนินงานของสำนักงานหลักประกันสุขภาพแห่งชาติ
สำนักงานหลักประกันสุขภาพแห่งชาติ เขต 7 เดือนแรก

Key metrics: 59,143, 41,737 (70.5% compliance), 4,052 (97% compliance), 11,869 (29.4% compliance).

Figure-1 ประสิทธิภาพการดำเนินงานของสำนักงานหลักประกันสุขภาพแห่งชาติ

Figure-2 ประสิทธิภาพการดำเนินงานของสำนักงานหลักประกันสุขภาพแห่งชาติ

Figure-3 ประสิทธิภาพการดำเนินงานของสำนักงานหลักประกันสุขภาพแห่งชาติ

Multiple charts showing operational efficiency and compliance metrics.

1,206 views



CPP Contracting Provider Profile

ระบบข้อมูลพื้นฐานหน่วยบริการและคู่สัญญาในระบบหลักประกันสุขภาพแห่งชาติ

- เป็นศูนย์รวมข้อมูลของหน่วยบริการ
- เป็นฐานข้อมูลตั้งต้นในการใช้ประโยชน์ด้านต่างๆ ในระบบหลักประกันสุขภาพ เช่น
การตรวจประเมินเพื่อขึ้นทะเบียน,
การบริหารกองทุนต่างๆ,
การพิจารณาจ่ายชดเชยค่าบริการสาธารณสุข,
ระบบส่งต่อและเครือข่ายบริการ เป็นต้น
- เพิ่มช่องทางการเผยแพร่ข้อมูลของหน่วยบริการ และการเข้าถึงข้อมูลหน่วยบริการสำหรับประชาชน

ตรวจสอบความสมบูรณ์การบันทึกข้อมูลในระบบ CPP สำนักงานหลักประกันสุขภาพแห่งชาติ เขต 7 ขอนแก่น

42.91%

ภาพรวม : 968 / 2,256 แห่ง

77.91%

สวศ./สwn./สวช. : 67 / 86 แห่ง

100.00%

สว.สศ.(สป.สธ.) : 105 / 105 แห่ง

99.72%

สว.สศ.(ถ่ายโอนภารกิจ) : 712 / 714 แห่ง

4.46%

หน่วยนวัตกรรม : 58 / 1,299 แห่ง

73.33%

กระทรวงสาธารณสุข : 22 / 30 แห่ง

44.44%

กระทรวงการอุดมศึกษา : 4 / 9 แห่ง

Showing 1 to 10 of 1,299 entries

รหัส	ชื่อหน่วยบริการ	จังหวัด	ประเภท	พิกัด	ข้อมูลอื่นๆ	ภาพรวม
18500		ร้อยเอ็ด	คลินิก (เอกชน)	✘ ไม่บันทึก	✘ ไม่บันทึก	✘ ไม่สมบูรณ์
23888		ขอนแก่น	คลินิก (เอกชน)	✔ บันทึก	✔ บันทึก	✔ สมบูรณ์
23894		มหาสารคาม	คลินิก (เอกชน)	✔ บันทึก	✔ บันทึก	✔ สมบูรณ์
27077		ร้อยเอ็ด	คลินิก (เอกชน)	✘ ไม่บันทึก	✘ ไม่บันทึก	✘ ไม่สมบูรณ์
27078		ร้อยเอ็ด	คลินิก (เอกชน)	✘ ไม่บันทึก	✘ ไม่บันทึก	✘ ไม่สมบูรณ์
27081		ร้อยเอ็ด	คลินิก (เอกชน)	✔ บันทึก	✘ ไม่บันทึก	✘ ไม่สมบูรณ์
27085		ร้อยเอ็ด	คลินิก (เอกชน)	✘ ไม่บันทึก	✘ ไม่บันทึก	✘ ไม่สมบูรณ์
27086		ร้อยเอ็ด	คลินิก (เอกชน)	✘ ไม่บันทึก	✘ ไม่บันทึก	✘ ไม่สมบูรณ์
27095		ร้อยเอ็ด	คลินิก (เอกชน)	✘ ไม่บันทึก	✘ ไม่บันทึก	✘ ไม่สมบูรณ์
27096		ร้อยเอ็ด	คลินิก (เอกชน)	✔ บันทึก	✘ ไม่บันทึก	✘ ไม่สมบูรณ์



CPP



CPP Checker



CPP checker

ตรวจสอบความสมบูรณ์การบันทึกข้อมูลในระบบ CPP สำนักงานหลักประกันสุขภาพแห่งชาติ เขต 7 ขอนแก่น

ข้อมูลหน่วยบริการ

หน่วยบริการ

ที่ตั้ง

โทรศัพท์

จังหวัดร้อยเอ็ด รหัสไปรษณีย์ 45150

ข้อมูลพื้นฐาน

การบันทึกข้อมูลพื้นฐาน

✘ ไม่บันทึก

พิกัด

Latitude - ✘ ไม่บันทึก

Longitude - ✘ ไม่บันทึก

เวลาให้บริการ

✘ ไม่บันทึก

ข้อมูลการจัดบริการ

✘ ไม่บันทึก

ข้อมูลบุคลากร

✘ ไม่บันทึก

Last update : 14 พฤศจิกายน 2567

Login CPP

ดูข้อมูล คลินิกเวชกรรมนายแพทย์นิสิต ใน CPP



CPP



CPP Checker



สายด่วน สปสช.



www.nhso.go.th