



**การประชุมหน่วยบริการ
ในสังกัดองค์การบริหารส่วนจังหวัดขอนแก่น
งบค่าใช้จ่ายทางการแพทย์ที่เบิกจ่ายในลักษณะงบลงทุน
(ค่าเสื่อม)
ปีงบประมาณ 2566**

- ระเบียบและข้อบังคับที่เกี่ยวข้อง
- รายงานผลการดำเนินงาน งบค่าบริการทางการแพทย์ที่เบิกจ่ายในลักษณะงบลงทุน ปีงบประมาณ 2565
- การดำเนินงานและผลการดำเนินงาน งบค่าบริการทางการแพทย์ที่เบิกจ่ายในลักษณะงบลงทุน ปีงบประมาณ 2566
- แผนงานและรูปแบบการกำกับติดตาม ในปีงบประมาณ 2566
- ประเด็นหารือเพื่อเตรียมดำเนินการในปีงบประมาณ 2567

1. ระเบียบและข้อบังคับที่เกี่ยวข้อง

ข้อบังคับ ระเบียบ ประกาศ

สั่งหัวหน้าคณะกรรมการความสงบ แห่งชาติที่ ๓๗/๒๕๕๙

ค่าใช้จ่ายที่เกี่ยวข้องและจำเป็นต่อ
สนับสนุนและส่งเสริมการจัดบริการ
รณสุขและค่าใช้จ่ายอื่นตาม
หมายว่าด้วยหลักประกันสุขภาพ
ชาติ
วันที่ ๕ กรกฎาคม ๒๕๕๙

ประกาศกระทรวง สาธารณสุข

เรื่อง หลักเกณฑ์ วิธีการ และ เงื่อนไข
การรับเงิน การจ่ายเงิน การรักษาเงินและ
รายการ
ของค่าใช้จ่ายที่เกี่ยวข้องและจำเป็นต่อการ
สนับสนุน

และส่งเสริมการจัดบริการสาธารณสุขและ

ประกาศกระทรวงสาธารณสุข

เรื่อง หลักเกณฑ์ วิธีการ และเงื่อนไข การรับเงิน การจ่ายเงิน การรักษาเงิน
และรายการของค่าใช้จ่ายที่เกี่ยวข้องและจำเป็นต่อการสนับสนุน
และส่งเสริมการจัดบริการสาธารณสุขและค่าใช้จ่ายอื่น

พ.ศ. ๒๕๕๙

หมวด ๔

ค่าใช้จ่ายเพื่อชดเชยค่าเสื่อมของสิ่งก่อสร้างและครุภัณฑ์

ข้อ ๒๐ ให้หน่วยบริการมีสิทธิได้รับค่าใช้จ่ายเพื่อชดเชยค่าเสื่อมของสิ่งก่อสร้างและครุภัณฑ์ที่ใช้ในการบริการผู้ป่วยนอก บริการผู้ป่วยใน และบริการสร้างเสริมสุขภาพและป้องกันโรคจากกองทุนหลักประกันสุขภาพแห่งชาติ โดยให้หน่วยบริการจัดทำแผนการจัดหา และจัดซื้อ จัดจ้าง หรือเช่าเพื่อทดแทนส่วนที่ขาดและซ่อมบำรุงครุภัณฑ์ สิ่งก่อสร้างที่เสื่อมสภาพหรือถดถอยหรือเสียหายจากการให้บริการสาธารณสุข

ส่วนที่ ๑

การรับเงิน

ข้อ ๒๑ ให้หน่วยบริการที่ได้รับเงินตามข้อ ๒๐ นำเงินที่ได้รับเข้าบัญชีเงินบำรุงหรือเงินรายรับสถานพยาบาล หรือบัญชีเงินของหน่วยบริการภาคเอกชน โดยให้จัดทำทะเบียนคุมเงินที่ได้รับ และให้ออกหลักฐานการรับเงินไว้ เพื่อการตรวจสอบ

ส่วนที่ ๒

การจ่ายเงินและรายการของค่าใช้จ่าย

ข้อ ๒๒ ให้หน่วยบริการจ่ายเงินที่ได้รับตามหมวดนี้ โดยระเบียบวิธีปฏิบัติให้ถือตามระเบียบเงินบำรุงหรือเงินรายรับสถานพยาบาลของหน่วยบริการหรือสถานพยาบาลนั้น ๆ

ข้อ ๒๓ ค่าใช้จ่ายเพื่อบริการสาธารณสุขเพื่อชดเชยค่าเสื่อมของสิ่งก่อสร้างและครุภัณฑ์ที่ใช้ในการบริการผู้ป่วยนอก บริการผู้ป่วยใน และบริการสร้างเสริมสุขภาพและป้องกันโรค ให้จ่ายตามรายการดังต่อไปนี้

(๑) รายการของสิ่งก่อสร้าง ชดเชยสิ่งที่มีอยู่แล้วเพื่อใช้ในการบริการ หรือสนับสนุนบริการผู้ป่วยนอก บริการผู้ป่วยใน และบริการสร้างเสริมสุขภาพและป้องกันโรค เช่น ถนนในบริเวณโรงพยาบาล รั้วโรงพยาบาล ระบบสาธารณูปโภคที่ใช้ในการบริการ อาคารหรือหอผู้ป่วย ค่าเช่าอาคารสถานบริการ ท่อระบายน้ำในโรงพยาบาล หอถังน้ำ เป็นต้น

(๒) รายการของครุภัณฑ์ ที่ชดเชยและซ่อมบำรุงสิ่งที่มีอยู่แล้ว เพื่อใช้ในการบริการ หรือสนับสนุนการบริการผู้ป่วยนอก บริการผู้ป่วยใน และบริการสร้างเสริมสุขภาพและป้องกันโรค เช่น ครุภัณฑ์วิทยาศาสตร์ ครุภัณฑ์ทางการแพทย์ ครุภัณฑ์สำนักงาน ครุภัณฑ์ยานพาหนะและขนส่ง ครุภัณฑ์ไฟฟ้าและวิทยุ ครุภัณฑ์โฆษณาและเผยแพร่ ครุภัณฑ์คอมพิวเตอร์ ครุภัณฑ์งานบ้านงานครัว เครื่องปรับอากาศ ลิฟต์ และเฟอร์นิเจอร์ในโรงพยาบาล เป็นต้น

(๓) ค่าใช้จ่ายอื่น ๆ ที่จำเป็นนอกจาก (๑) - (๒) ให้เป็นไปตามที่รัฐมนตรีว่าการกระทรวงสาธารณสุขจะได้ประกาศกำหนดเพิ่มเติม

ส่วนที่ ๓ การรักษาเงิน

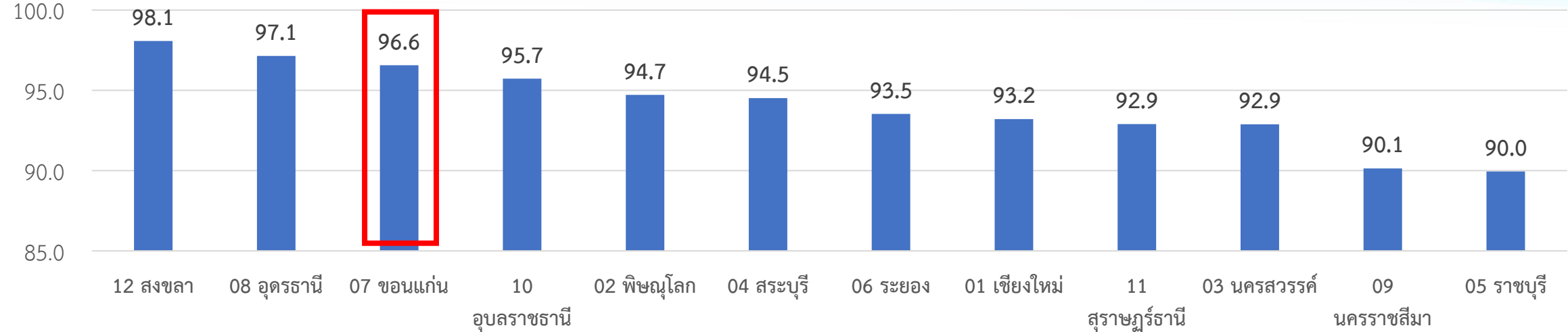
ข้อ ๒๔ ให้หน่วยบริการเก็บรักษาเงินที่ได้รับตามหมวดนี้ เพื่อชดเชยค่าเสื่อมของสิ่งก่อสร้าง และครุภัณฑ์ที่ใช้ในการบริการผู้ป่วยนอก บริการผู้ป่วยใน และบริการสร้างเสริมสุขภาพและป้องกันโรค เก็บรักษาเงินไว้ได้ตามระยะเวลาที่กำหนดในโครงการหรือแผนงาน หากดำเนินการยังไม่แล้วเสร็จให้ขยายเวลาดำเนินการไปได้อีก ๑ ปี แต่ทั้งนี้ต้องไม่เกิน ๒ ปีงบประมาณ

หากดำเนินการบรรลุวัตถุประสงค์แล้วมีเงินเหลือ ให้หน่วยบริการสามารถนำเงินไปใช้เพื่อการปฏิบัติราชการหรือการดำเนินงานของหน่วยบริการนั้น ๆ ได้

กรณีครบกำหนดเวลาตามวรรคหนึ่งแล้ว หน่วยบริการยังไม่ดำเนินการหรือดำเนินการไม่แล้วเสร็จ ให้ส่งเงินที่เหลือคืนกองทุนหลักประกันสุขภาพแห่งชาติ เว้นแต่ในกรณีมีเหตุจำเป็น ให้แจ้งเหตุผลและความจำเป็นในการขอขยายเวลาต่อสำนักงานหลักประกันสุขภาพแห่งชาติ พร้อมทั้งขออนุมัติเก็บรักษาเงินไว้จนกว่าจะดำเนินการแล้วเสร็จ

**2. รายงานผลการดำเนินงาน
งบประมาณบริการทางการแพทย์ที่เบิกจ่ายในลักษณะงบ
ลงทุน
ปีงบประมาณ 2565**

2. รายงานสรุปสถานการณ์ดำเนินงานงบค่าบริการทางการแพทย์ที่เบิกจ่ายในลักษณะงบลงทุน สังกัด สป.สร. ปีงบประมาณ 2565 (ไม่เกิน 30 กันยายน 2566)

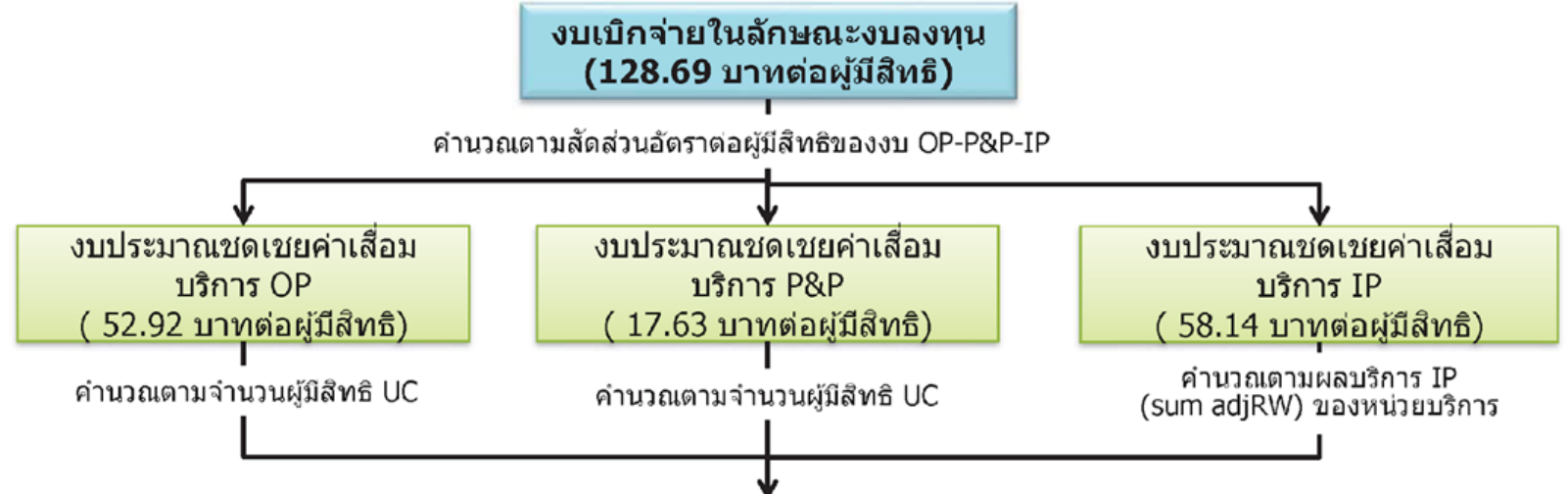


จังหวัด	งบประมาณ UC รวม	จำนวน รายการ รวม	ยังไม่ดำเนินการ				กำลังดำเนินการ				ดำเนินการแล้ว			
			งบประมาณ UC		จำนวน รายการ		งบประมาณ UC		จำนวน รายการ		งบประมาณ UC		จำนวน รายการ	
			งบ UC	%	จำนวน	%	งบ UC	%	จำนวน	%	งบ UC	%	จำนวน	%
กาฬสินธุ์	84,053,983.07	741	-	0.0	-	-	7,530,949.86	8.96	4	0.5	76,523,033.21	91.0	737	99.5
ขอนแก่น	175,120,706.72	867	-	0.0	-	-	31,882,205.72	18.21	47	5.4	143,238,501.00	81.8	820	94.6
มหาสารคาม	81,467,207.74	602	-	0.0	-	-	7,403,032.30	9.09	6	1.0	74,064,175.44	90.9	596	99.0
รวม	125,322,014.53	577	-	0.0	-	-	38,260,553.0	30.4	39	6.8	87,061,458.53	69.6	538	93.3

ข้อมูล ณ วันที่ 3

3. การดำเนินงานงบประมาณค่าบริการทางการแพทย์ ที่เบิกจ่ายในลักษณะงบลงทุน ปีงบประมาณ 2566

กรอบแนวทางการแพทย์ที่เบิกจ่ายในลักษณะ งบลงทุน ปีงบประมาณ 2566



หน่วยบริการสังกัด สป.สธ. (หน่วยบริการในพื้นที่ สปสช. เขต 2,3,5,6,7,8,10,11)

- ไม่น้อยกว่า 70% จ่ายตรงให้หน่วยบริการ
- ไม่เกิน 20% จ่ายให้หน่วยบริการตามแผนการบริหารจัดการระดับจังหวัด
- ไม่เกิน 10% จ่ายให้หน่วยบริการตามแผนการบริหารจัดการระดับเขต

ทั้ง 3 ระดับ ผ่านความเห็นชอบจาก สปสช.เขต

หน่วยบริการสังกัด สป.สธ. (หน่วยบริการในพื้นที่ สปสช. เขต 1,4,9,12)

- ไม่เกิน 100% จ่ายให้หน่วยบริการตามแผนการบริหารจัดการระดับเขต

ผ่านความเห็นชอบจาก สปสช.เขต

หน่วยบริการสังกัดอื่นๆ ยกเว้น สป.สธ.

- ให้จ่ายตรงให้หน่วยบริการทั้งหมด 100% ยกเว้นศูนย์บริการสาธารณสุขสังกัดกรุงเทพฯ ให้จ่ายตรงให้หน่วยบริการปฐมภูมิ ตามแผนของสำนักอนามัย โดยผ่านความเห็นชอบจาก สปสช.เขต

วงเงินค่าเสื่อมของหน่วยบริการ ปีงบประมาณ 2566

โดยขอขเขตการใช้จ่ายเงินเป็นไปตามประกาศกระทรวงสาธารณสุข เรื่อง หลักเกณฑ์ วิธีการ และเงื่อนไข การรับเงิน การจ่ายเงิน การรักษาเงิน และรายการของค่าใช้จ่ายที่เกี่ยวข้อง และจำเป็นต่อการสนับสนุนและส่งเสริมการ จัดบริการสาธารณสุขและค่าใช้จ่ายอื่น พ.ศ. 2559

เขต	เงินค่าบริการทางการแพทย์ที่เบิกจ่ายในลักษณะงบลงทุน ปีงบประมาณ 2566 [จำนวน 6,141.99 ล้านบาท]					
	สังกัดสป.สช. จำนวน 5,331.67 ล้านบาท					สังกัดอื่นๆ
	หน่วยบริการในพื้นที่ สปสช.เขต 1,4,9,12	หน่วยบริการ ไม่น้อยกว่า70%	จังหวัด ไม่เกิน20%	เขต ไม่เกิน 10%	รวม สป.สช.	
เขต1 เชียงใหม่	546.52	0.00	0.00	0.00	546.52	810.32
เขต2 พิษณุโลก		222.17	63.48	31.74	317.38	
เขต3 นครสวรรค์		193.82	55.38	27.69	276.89	
เขต4 สระบุรี	349.06				349.06	
เขต5 ราชบุรี		309.76	88.50	44.25	442.51	
เขต6 ระยอง		322.60	92.17	46.09	460.86	
เขต7 ขอนแก่น		337.17	96.34	48.17	481.68	
เขต8 อุตรธานี		374.17	106.91	53.45	534.53	
เขต9 นครราชสีมา	649.94				649.94	
เขต10 อุบลราชธานี		319.89	91.40	45.70	456.98	
เขต11 สุราษฎร์ธานี		277.08	79.16	39.58	395.82	
เขต12 สงขลา	419.51				419.51	
เขต13 กรุงเทพฯ						
กรมแพทย์ทหารเรือ/อากาศ						
รวมทั้งสิ้น	1,965.02	2,356.65	673.33	336.66	5,331.67	810.32

กรอบแนวทางการบริหารจัดการงบประมาณ ปีงบประมาณ 2566

สป.สธ. 10%
ระดับเขต

- คกก.เขตสุขภาพ จัดทำแผนฯ ส่ง สปสช.เขต
- ให้จัดสรรให้เฉพาะ รพช. และ รพ.สต.
- สปสช.เขต พิจารณาอนุมัติแผนฯ

สป.สธ. 20%
ระดับจังหวัด

- คณะกรรมการวางแผนและประเมินผลระดับจังหวัด (กวจป.) จัดทำแผนฯ ส่ง สปสช.เขต
- ให้จัดสรรให้เฉพาะ รพช. และ รพ.สต.
- สปสช.เขต พิจารณาอนุมัติแผนฯ

สป.สธ. 70%
ระดับ CUP

- คณะกรรมการประสานงานสาธารณสุขระดับอำเภอ (คปสอ.) จัดทำแผนฯ ส่งผ่าน สสจ. เห็นชอบ
- สปสช.เขต พิจารณาอนุมัติแผนฯ

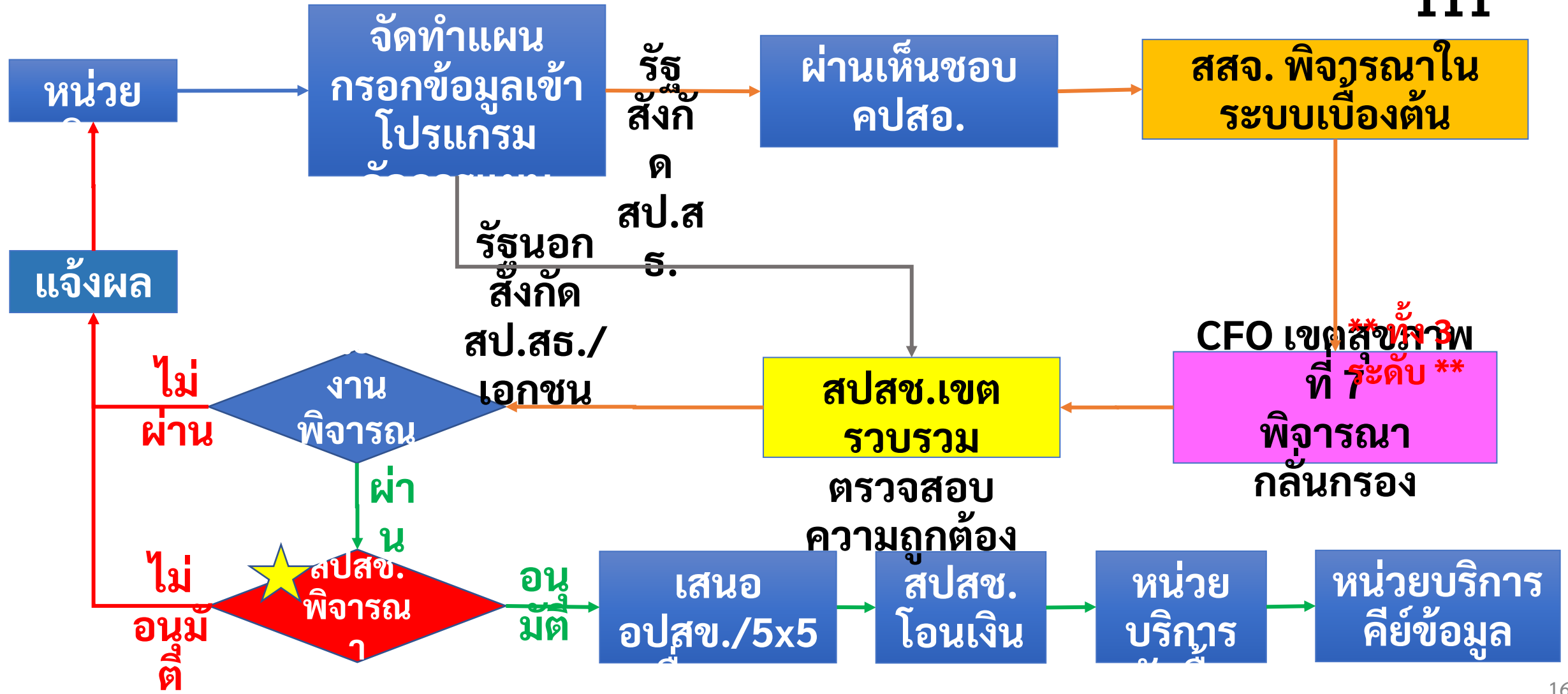
สังกัดอื่นๆ(รัฐนอก/เอกชน)

- หน่วยบริการ จัดทำแผนฯ ส่ง สปสช.เขต
- สปสช.เขต พิจารณาอนุมัติแผนฯ

กรอบแนวทางการเร่งทำแผนงบประมาณปี 2566 สปสช.เขต 7 ขอนแก่น

การแพทย์ที่เบิกจ่ายในลักษณะ

งบลงทุน ปี 2566 สปสช.เขต 7 ขอนแก่น



ตารางวงเงินจัดสรรงบประมาณ สงกค สป.สธ. ปีงบประมาณ 2566

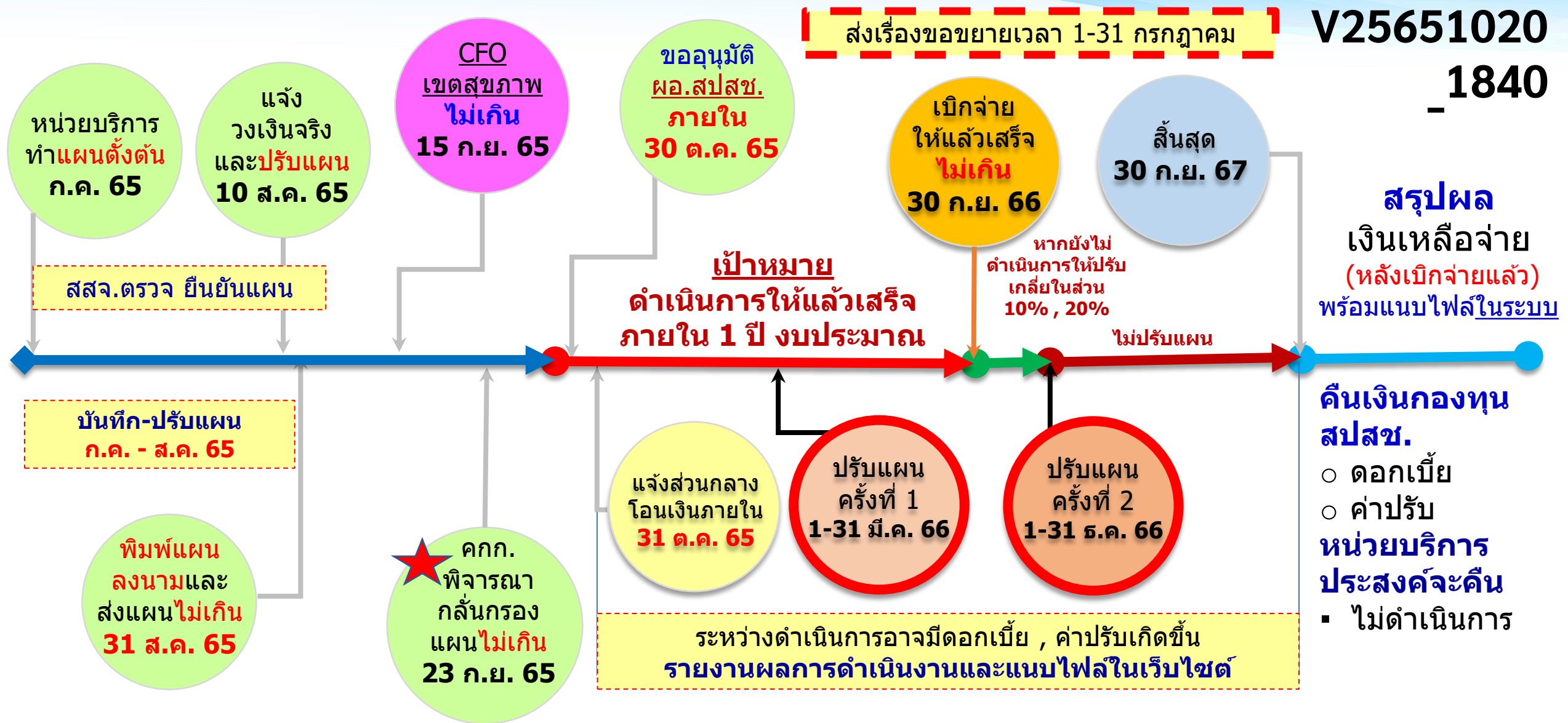
จังหวัด	วงเงิน70% ระดับหน่วย บริการ	วงเงิน20% ระดับจังหวัด	วงเงิน10% ระดับเขต	รวม
กาฬสินธุ์	64,127,151.58	18,322,043.28	9,161,021.65	91,610,216.51
ขอนแก่น	124,084,618.32	35,452,748.11	17,726,374.04	177,263,740.47
มหาสารคาม	61,013,690.24	17,432,482.91	8,716,241.44	87,162,414.59
ร้อยเอ็ด	87,949,075.68	25,128,307.34	12,564,153.66	125,641,536.68
รวม	337,174,535.82	96,335,581.64	48,167,790.79	481,677,908.25

โอนเงินวันที่ 9
มกราคม 2566

อยู่ระหว่างขอ
ปรับแผน

ข้อมูล ณ วันที่ 11

Timeline สังกัด สป.สร./อบจ. ปีงบประมาณ 2566



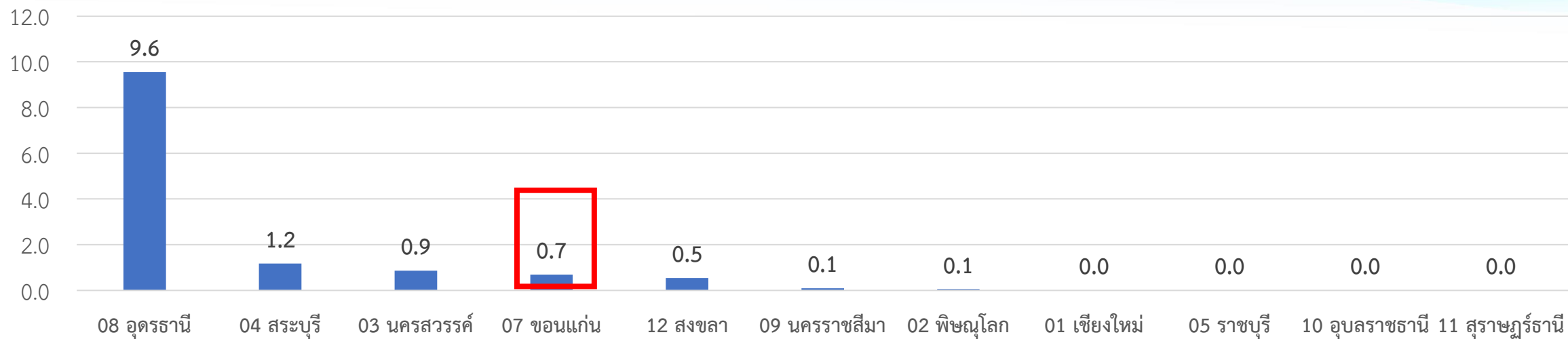
หมายเหตุ : เมื่อเบิกจ่ายครบทุกรายการ ให้สรุปรายงานระดับ CUP โดยผู้บริหารลงนาม ส่งให้ สสจ. เพื่อรวบรวมส่ง สปสช.เขตผ่านระบบ

สถานการณ์โอนเงินงบประมาณ

สังกัดและกลุ่มงบประมาณ	วันโอนเงิน	หมายเหตุ
ภาครัฐสังกัด สป.สธ. / อบจ. (20%,70%)	9 มกราคม 2566	
ภาครัฐสังกัดอื่นและภาคเอกชน (100%)	9 มกราคม 2566	
ภาครัฐสังกัด สป.สธ. / อบจ. (10%)	รอโอนเงินงบประมาณ	อยู่ระหว่างพิจารณาแผน

**รายงานผลการดำเนินงาน
งบประมาณบริการทางการแพทย์ที่เบิกจ่ายในลักษณะงบ
ลงทุน
ปีงบประมาณ 2566**

ข้อมูลการเบิกจ่ายในลักษณะงบลงทุน สังกัด สป.สร./อบจ. ปีงบประมาณ 2566 (ไม่เกิน 30 กันยายน 2567)



จังหวัด	งบประมาณ UC รวม	จำนวน รายการ รวม	ยังไม่ดำเนินการ				กำลังดำเนินการ				ดำเนินการแล้ว			
			งบประมาณ UC		จำนวน รายการ		งบประมาณ UC		จำนวน รายการ		งบประมาณ UC		จำนวน รายการ	
			งบ UC	%	จำนวน	%	งบ UC	%	จำนวน	%	งบ UC	%	จำนวน	%
กาฬสินธุ์	82,449,194.86	599	1,398,943.99	1.7	41	6.84	80,736,650.87	97.92	554	92.5	313,600.00	0.4	4	0.7
ขอนแก่น	159,537,366.43	775	64,869,372.59	40.7	538	69.42	93,611,914.17	58.68	224	28.9	1,056,079.67	0.7	13	1.7
มหาสารคาม	78,446,173.15	679	44,986,064.96	57.3	388	57.14	33,460,108.19	42.65	291	42.9	-	0.0	-	0.0

จำนวน รพ.สต. สังกัดองค์การบริหารส่วนจังหวัด ปีงบประมาณ 2566

จังหวัด	จำนวน (หน่วยบริการ)
กาฬสินธุ์	51
ขอนแก่น	248
มหาสารคาม	128
ร้อยเอ็ด	229
รวม	656

จำนวนรายการและงบประมาณที่โครงการจัดสรร (จังหวัดขอนแก่น)

ปีงบประมาณ	จำนวนรพ.สต.	จำนวนรายการ	งบประมาณ UC	เงินสมทบ	รวมงบประมาณ	หมายเหตุ
2565	186	501	35,130,208.18	1,341,145.82	36,471,354.00	โอนผ่าน CUP
2566	202	566	34,624,063.34	285,214.66	34,909,278.00	โอนตรง รพ.สต.
รวม	224	1,067	69,754,271.52	1,626,360.48	71,380,632.00	

หมายเหตุ : ปีงบประมาณ 2566 ยังรอการอนุมัติระดับจังหวัด (ไม่เกินร้อยละ 10) ข้อมูล ณ วันที่ 31 ตุลาคม พ.ศ. 2566

**4. แผนงานและรูปแบบการกำกับติดตาม
งบบุคลากรทางการแพทย์ที่เบิกจ่ายในลักษณะงบ
ลงทุน
ปีงบประมาณ 2566**

เงื่อนไขการดำเนินการ ในปีงบประมาณ 2566

1. กรณีผ่านไป **90 วัน!** หลังจากหน่วยบริการได้รับเงิน
งบประมาณ และยังอยู่ในสถานะ **”ยังไม่ได้ดำเนินการ”**
งบระดับเขต (10%) และ งบระดับจังหวัด (20%)
จะถูกพิจารณาปรับเปลี่ยนเพื่อใช้งานตามความจำเป็น ใน
ระดับเขตและระดับจังหวัดต่อไป (สังกัด สป.สร. และ อบจ.)

1. ขอความร่วมมือหน่วยบริการไม่ปรับแผนในการดำเนินการ
ยกเว้น กรณีที่มีงบอื่นทดแทนแล้วเท่านั้น! และขอให้ปรับ
แผนตามช่วงเวลาที่กำหนด (ทุกสังกัด)

เงื่อนไขการดำเนินการ ในปีงบประมาณ 2566

3. ช่วงเวลาในการปรับแผน (ทุกสังกัด)

- ครั้งที่ 1 วันที่ 1-31 มีนาคม (ไม่เกินไตรมาส 2 ในปีงบประมาณแรก)
- ครั้งที่ 2 วันที่ 1-31 ธันวาคม (ไม่เกินไตรมาส 1 ในปีงบประมาณที่สอง)

* หากมีการขอปรับแผนนอกช่วงเวลาดังกล่าว และเป็นเรื่องจำเป็นเร่งด่วน ให้พิจารณาเป็นรายกรณีไป เท่านั้น *

4. ช่วงเวลาการขอย้ายเวลาการดำเนินงานช่วงวันที่ 1-31 กรกฎาคม (ทุกสังกัด)

กรณีเกิน 1 ปีงบประมาณ แต่ไม่เกิน 2 ปีงบประมาณ ไม่ ต้องทำเรื่องขอย้ายเวลา โดยขอให้รายงานผลการดำเนินการในระบบตามรอบที่กำหนด

5. ลำดับขั้นตอนการส่งเรื่องหน่วยงานที่เกี่ยวข้อง

- กรณีภาครัฐสังกัด สป.สร. : รพ.สต. หน่วยบริการแม่ข่าย
สสจ.

CFO เขตสุขภาพที่ 7 สปสช.7 ขก.

- กรณีภาครัฐสังกัด อบจ. : รพ.สต. อบจ. หน่วยบริการแม่
ข่าย สสจ.

CFO เขตสุขภาพที่ 7 สปสช.7 ขก.

- กรณีภาครัฐสังกัดอื่นและภาคเอกชน : หน่วยบริการแม่ข่าย
สปสช.เขต 7 ขอนแก่น

ครบกำหนด 90 วัน หลังจากหน่วยบริการครบ งบประมาณ (สป.สธ./อบจ.)

ประเภทงบประมาณ	วันโอนเงิน	วันครบกำหนด
ภาครัฐสังกัด สป.สธ. / อบจ. (20%)	9 มกราคม 2566	9 เมษายน 2566
ภาครัฐสังกัด สป.สธ. / อบจ. (10%)	อยู่ระหว่างการพิจารณาแผน	

สถานะการดำเนินการ “ระบบจัดการบริหารจัดการงบประมาณค่าเสื่อม”

- 1 จัดทำแผนการจัดซื้อ/จ้างแล้ว
- 2 ขออนุมัติจัดซื้อ/จ้างแล้ว
- 3 ทำสัญญาเรียบร้อยแล้ว
- 4 ตรวจรับเรียบร้อยแล้ว
- 5 เบิกจ่ายเงินแล้ว
- ยังไม่ดำเนินการ

* คลิกที่ปุ่มตัวเลข สถานะการดำเนินการ ในแต่ละรายการ เพื่อบันทึกสถานะการทำงาน

”ยังไม่ได้ดำเนินการ” 10% และ 20% ดำเนินการให้แล้วเสร็จภายใน 90 วัน
หลังจากได้รับงบประมาณ

- 1. จัดทำแผนการจัดซื้อ/จ้างแล้ว
 - 2. ขออนุมัติจัดซื้อ/จ้างแล้ว
 - 3. ทำสัญญาเรียบร้อยแล้ว
 - 4. ตรวจรับเรียบร้อยแล้ว
 - 5. เบิกจ่ายเงินแล้ว
- ขอขยายเวลาในการดำเนินการ**
ดำเนินการ
กรณีที่จำเป็นเท่านั้น!
- ไม่ให้ขยายเวลา**
ทุกกรณี

ไตรมาสที่ 1 ไม่เกินวันที่ 30 พฤศจิกายน 2565

ไตรมาสที่ 2 ไม่เกินวันที่ 28 กุมภาพันธ์

2566

ไตรมาสที่ 3 ไม่เกินวันที่ 31 พฤษภาคม

2566

ไตรมาสที่ 4 ไม่เกินวันที่ 31

สิงหาคม 2566

รอบการรายงานในระบบ (กำหนดการตัดข้อมูล)

- รอบที่ 1 วันศุกร์ที่ 7 ตุลาคม 2565 ดำเนินการ
- รอบที่ 2 วันศุกร์ที่ 2 ธันวาคม 2565 ดำเนินการ
- รอบที่ 3 วันศุกร์ที่ 3 กุมภาพันธ์ 2566 ดำเนินการ
- รอบที่ 4 วันศุกร์ที่ 3 เมษายน 2566** **เตรียม**
ดำเนินการ
- รอบที่ 5 วันพฤหัสบดีที่ 2 มิถุนายน 2566
- รอบที่ 6 วันศุกร์ที่ 2 สิงหาคม 2566

ปีงบประมาณ : 2564

แหล่งงบประมาณ : 100%

หน่วยงาน : 22953 รพ.สุทธาเวช คณะแพทยศาสตร์ มหาวิทยาลัยมหาสารคาม

รายการ : ปรับปรุงศูนย์ส่งกล่องทางเดินอาหาร

จำนวน : 1

งบประมาณ : 3,000,000.00

สมทบ : 0

แหล่งอื่น : 0

รวมงบประมาณ : 3,000,000.00

สถานะการดำเนินการ :

4-ตรวจรับเรียบร้อยแล้ว

วันที่กำหนดเสร็จ

เช่น 02/03/2560

งบประมาณที่ใช้ไป :

2,029,000.00

บาท

เลขที่สัญญา/ขออนุมัติ :

จ.9/2564

ลงวันที่ :

03/09/2564

หมายเหตุ :

ปัจจุบันอยู่ในขั้นตอนการดำเนินงานที่ 4 (ตรวจรับและเบิกจ่ายแล้ว 2 งวด จากทั้งหมด 4 งวด) ที่
ยังไม่ได้ดำเนินการในขั้นตอนถัดไปเนื่องจากรอผู้รับจ้างปรับปรุงแก้ไขงาน ปัญหาและอุปสรรคยังไม่พบ
และคาดการณ์ว่าจะดำเนินการแล้วเสร็จในวันที่ 31 ธันวาคม 2565 รายงานในระบบไว้วันที่
25651006_0830

เอกสารแนบ :

เลือกไฟล์

ไม่ได้เลือกไฟล์ใด

บันทึก

ปิด



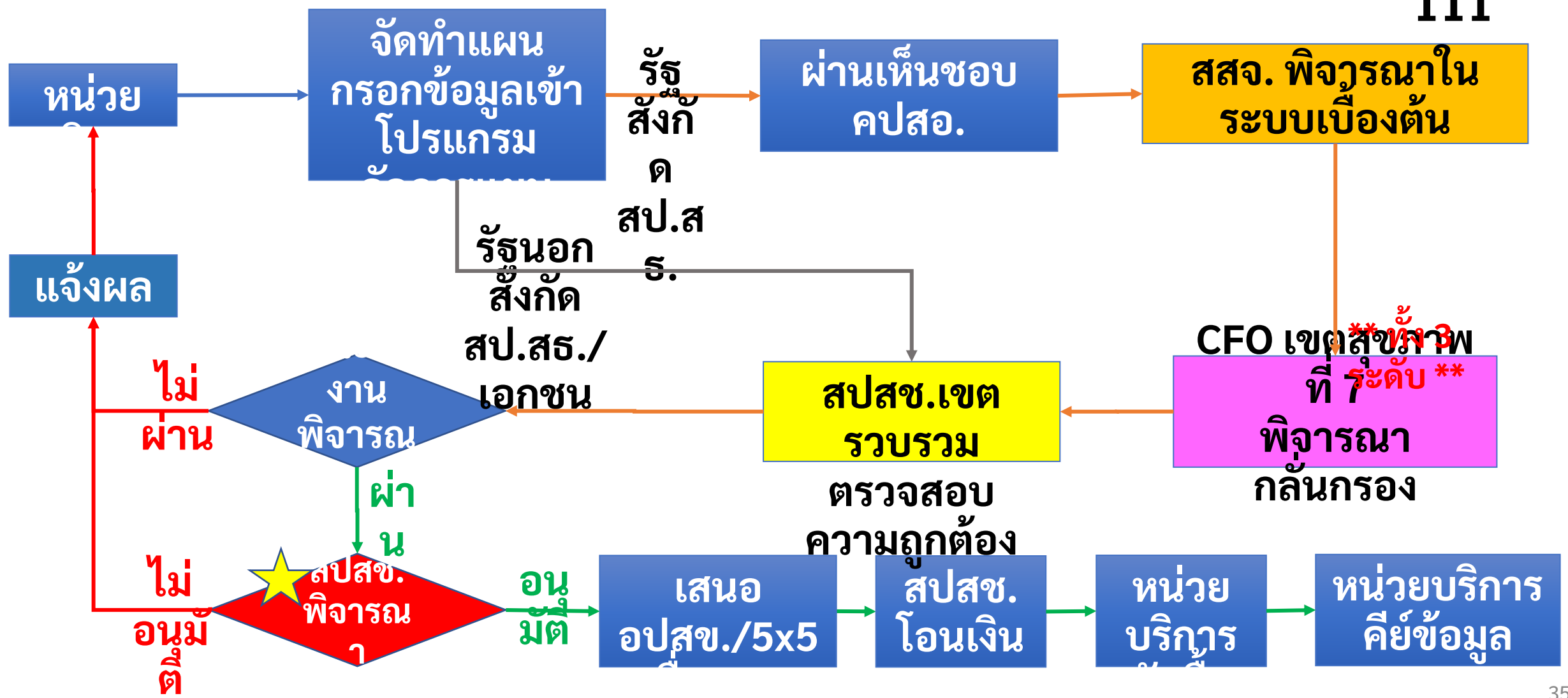
5. ประเด็นหารือ

เพื่อเตรียมดำเนินการในปีงบประมาณ 2567

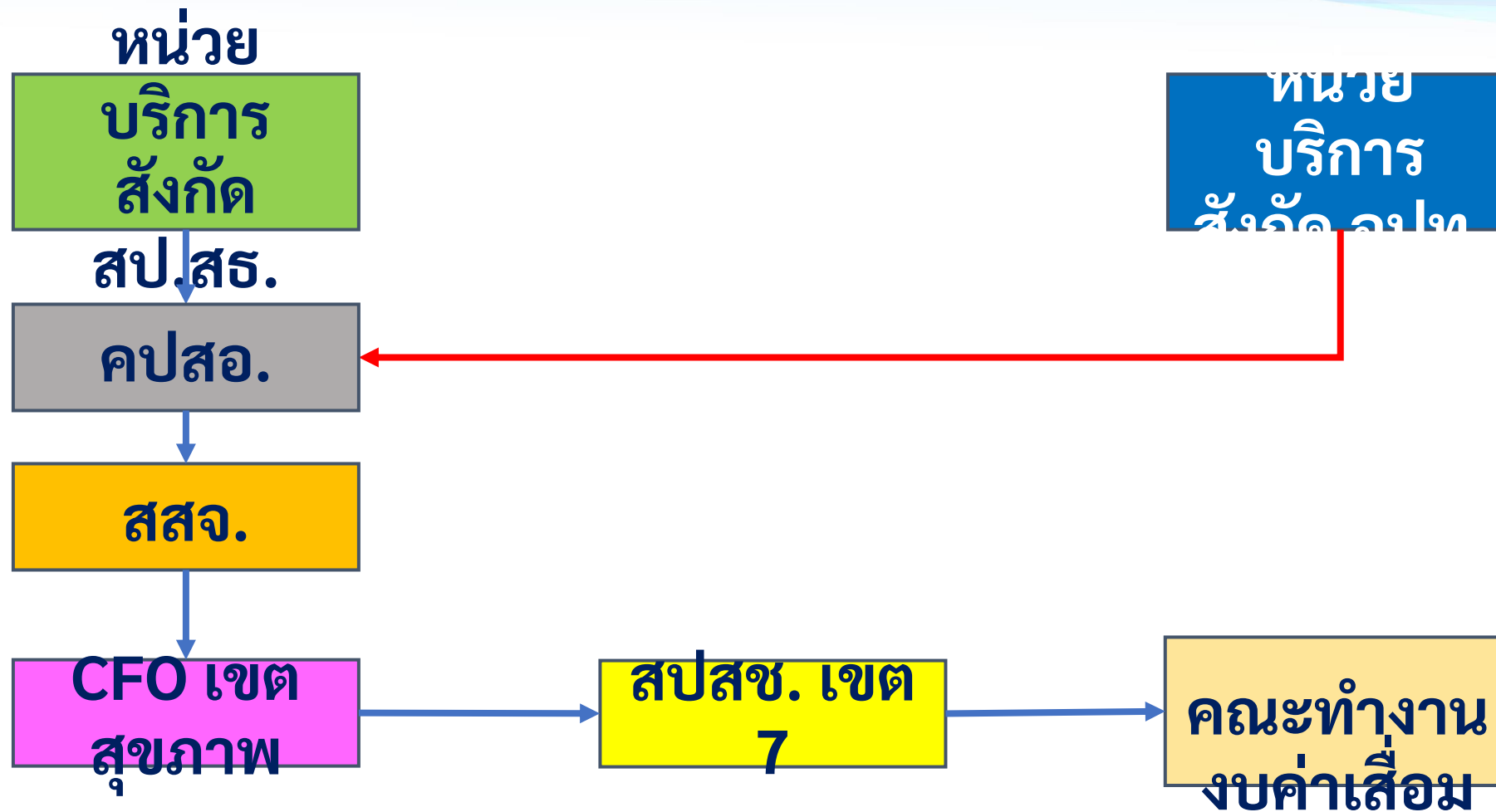


5.1. การเตรียมโครงสร้างสำหรับ การจัดทำแผนในปีงบประมาณ 2567

กรอบแนวทางการเร่งทำแผนงบประมาณปี 2566 สปสช.เขต 7 ขอนแก่น

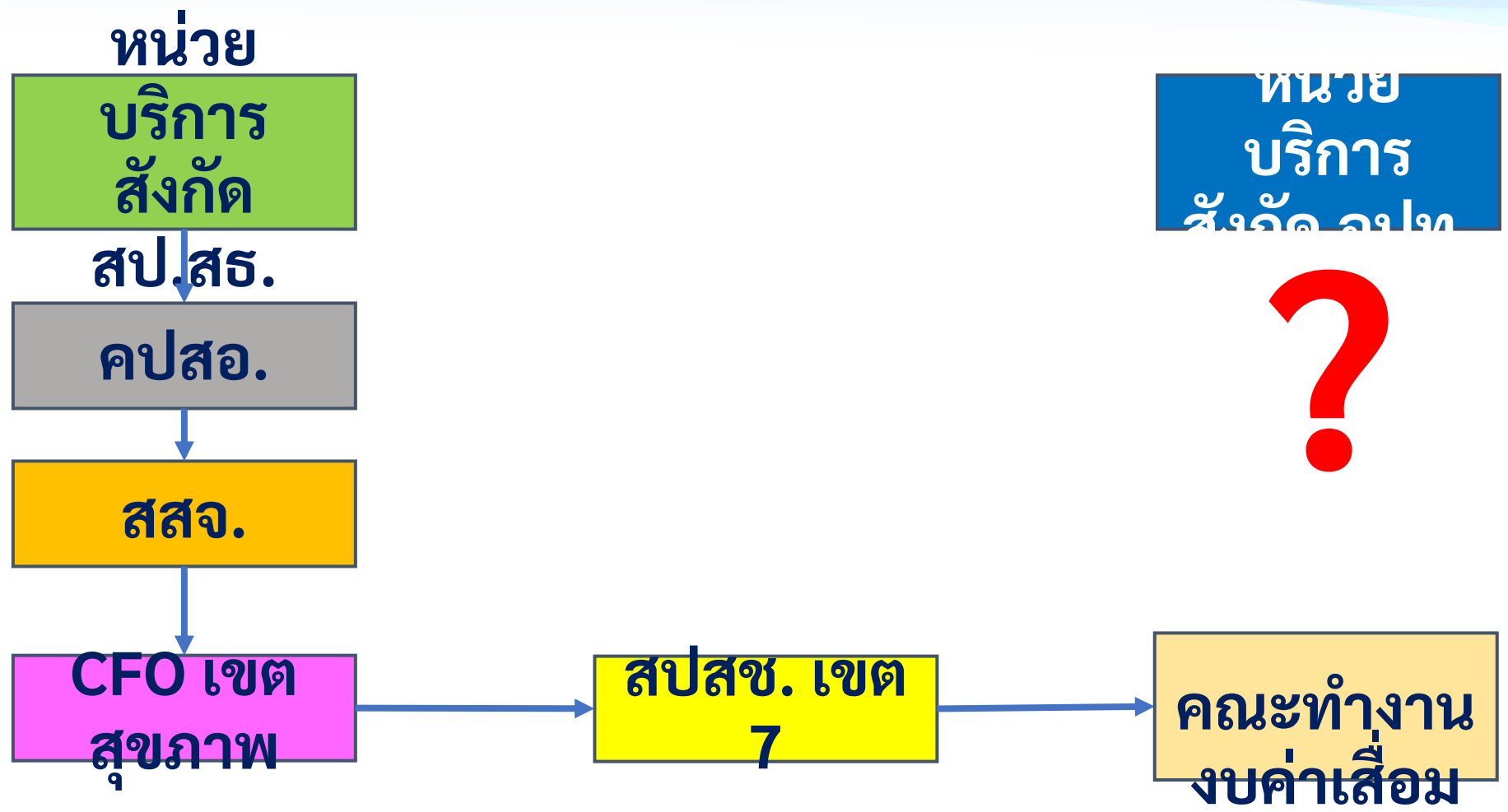


หัวข้อ : ลำดับการพิจารณาและจัดทำแผน งบประมาณ 2566



เงื่อนไข : การบริหารแผนงบประมาณของ รพ.สต. ถ่ายโอน (สปสช. ยังกำกับติดตามผ่านหน่วยบริการแม่ข่าย)

หารือ : ลำดับการพิจารณาและจัดทำแผน งบประมาณ 2567



เงื่อนไข : การบริหารแผนงบประมาณของ รพ.สต. ถ่ายโอน (สปสช. ยังกำกับติดตามผ่านหน่วยบริการแม่ข่าย)

5.2. คณะทำงานงบประมาณค่าบริการทางการแพทย์ ที่เบิกจ่ายในลักษณะงบลงทุน เขต 7 ขอนแก่น สำหรับจัดทำแผน งบประมาณปี 2567

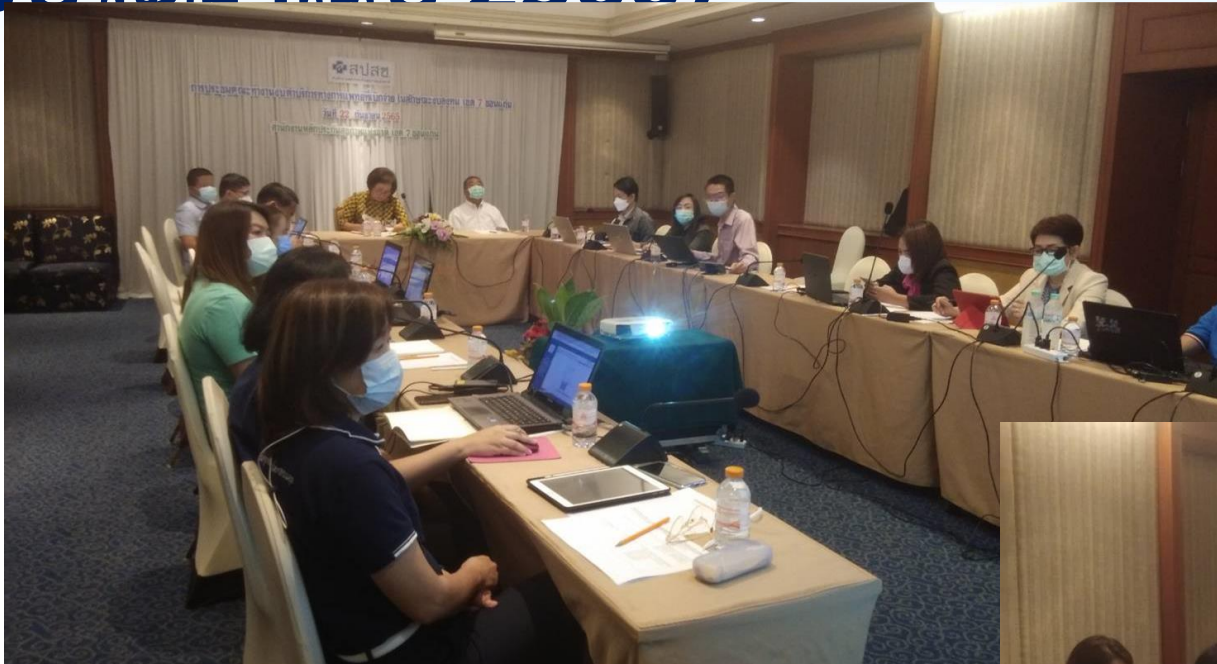
เรื่องแต่งตั้งคณะกรรมการงบบำบัดบริการทางการแพทย์ที่ เบิกจ่ายในลักษณะงบลงทุน

ลำดับ	รายชื่อ	ตำแหน่ง	คณะทำงานฯ	ลำดับ	รายชื่อ (ต่อ)	ตำแหน่ง	คณะทำงานฯ
1	นพ.ดุสิต ขำชัยภูมิ	ผอ.สปสช.เขต 7 ขอนแก่น	ที่ปรึกษา	10	นายศิริรัตน์ พิงส์นทียะ	กลุ่มพัฒนายุทธศาสตร์ สสจ.ร้อยเอ็ด	คณะทำงาน
2	นพ.ไพรัชฌ์ สงคราม	รอง ผอ.เขตสุขภาพที่ 7	ที่ปรึกษา	11	นายจตุพร บุตรศาสตร์	กลุ่มพัฒนายุทธศาสตร์ สสจ.ร้อยเอ็ด	คณะทำงาน
3	นพ.คิมหันต์ ยงรัตนกิจ	รองคณบดีฝ่ายบริหาร คณะแพทย มมส.	ที่ปรึกษา	12	น.ส.สมจิตร เดชาเสถียร	กลุ่มพัฒนายุทธศาสตร์ สสจ.ขอนแก่น	คณะทำงาน
4	นางจิรภา ธีระกนก	ผู้ทรงคุณวุฒิ ใน อปสข.	ประธาน	13	น.ส.วิราสิณี สีสงคราม	กลุ่มพัฒนายุทธศาสตร์ สสจ.ขอนแก่น	คณะทำงาน
5	ภก.ดร.ณรงค์ อาสายุทธ	รอง ผอ.สปสช.เขต 7 ขอนแก่น	รองประธาน	14	นายธงชัย ปัญญรัตน์	กลุ่มพัฒนายุทธศาสตร์ สสจ.กาฬสินธุ์	คณะทำงาน
6	นพ.ชัยวุฒิ จันดีกระยอม	อนุกรรมการใน อปสข.	คณะทำงาน	15	นางนินาสกร พลະສາຣ	กลุ่มพัฒนายุทธศาสตร์ สสจ.กาฬสินธุ์	คณะทำงาน
7	นายศักดิ์เจริญ ภาภูตานนท์	อนุกรรมการใน อปสข.	คณะทำงาน	16	นางนาฏญา สังข์วัฒน์	สปสช.เขต 7 ขอนแก่น	คณะทำงาน
8	นพ.หัสชา เนือยทอง	นายแพทย์เชี่ยวชาญ สสจ.มหาสารคาม	คณะทำงาน	17	นายณัฐพล ชัยศิริถาวรกุล	สปสช.เขต 7 ขอนแก่น	คณะทำงาน
9	น.ส.ชลธิชา ดวงมาลี	กลุ่มพัฒนายุทธศาสตร์ สสจ.มหาสารคาม	คณะทำงาน				



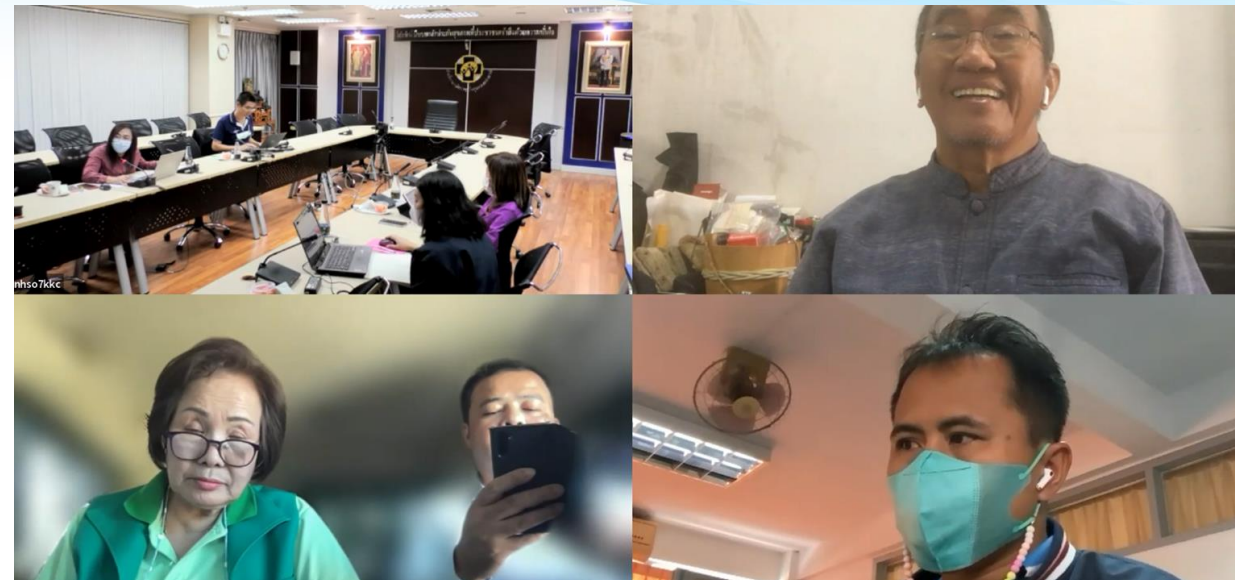
1. พิจารณากลับกรอแงงมค่างบริการทางการแพทย์ที่เบิกจ่ายในลักษณะงบลงทุน ของหน่วยบริการที่สังกัดในพื้นที่ (รวมถึงรายการที่ขอเปลี่ยนแปลงรายการ) ให้สอดคล้องกับปัญหาของพื้นที่ ถูกต้องตามประกาศกระทรวงสาธารณสุข เรื่อง หลักเกณฑ์ วิธีการ และเงื่อนไข การรับเงิน การจ่ายเงิน การรักษาเงินและรายการของค่าใช้จ่ายที่เกี่ยวข้อง และจำเป็นต่อการสนับสนุนและส่งเสริมการจ้ดบริการสาธารณสุขและค่าใช้จ่ายอื่น พ.ศ. ๒๕๕๙ ประกาศคณะกรรมการหลักประกันสุขภาพแห่งชาติ เรื่อง หลักเกณฑ์การดำเนินงานและการบริหารกองทุนหลักประกันสุขภาพแห่งชาติ สำหรับผู้มีสิทธิหลักประกันสุขภาพแห่งชาติ ในปีงบประมาณนั้นๆ และพระราชบัญญัติการจัดซื้อจัดจ้าง และการบริหารพัสดุภาครัฐ พ.ศ. ๒๕๖๐ หรือระเบียบของหน่วยงานนั้นๆ ก่อนเสนอผู้อำนวยการสำนักงานหลักประกันสุขภาพแห่งชาติ เขต ๗ ขอนแก่น เพื่ออนุมัติ
2. ติดตามการบันทึกข้อมูลในระบบรายงานการใช้จ่ายเงินค่าบริการทางการแพทย์ที่เบิกจ่ายในลักษณะงบลงทุนของ สปสช. และการเบิกจ่าย ให้เป็นไปตามแผนและระยะเวลาที่กำหนด
3. วางแผนการควบคุมกำกับ และประเมินผลการดำเนินงานในหน่วยบริการ
4. รายงานผลการดำเนินงานให้ สำนักงานฯ และผู้เกี่ยวข้อง เพื่อพิจารณาปรับปรุงและแก้ไขตามความเหมาะสม

ประชุมงบประมาณเสนอ ครองท 5/2565 (พิจารณา งบประมาณปี 2566)



**วันที่ 22 กันยายน 2565
ณ ห้องประชุมดอกกุหลาบ
โรงแรมเจริญธานี
ขอนแก่น**

ประชุมงบค่าเสื่อม ครรท 6/2565 (พิจารณา งบประมาณปี 2566)



วันที่ 9 ธันวาคม 2565
ณ ห้องประชุมสำนักงานหลักประกันสุขภาพแห่งชาติ
เขต 7 ขอนแก่น และประชุมผ่านสื่ออิเล็กทรอนิกส์





THANK YOU



Note