

# การแก้ไขปัญหาสถานะบุคคล และสัญชาติ





## วิสัยทัศน์สำนักบริหารการทะเบียน

สถาบันพัฒนามาตรฐานการทะเบียนของประเทศ  
เพื่อพิสูจน์ยืนยัน ให้บริการ รับรอง และคุ้มครองสิทธิของประชาชน

# ประโยชน์การจัดทำทะเบียนราษฎร

เป็นการ  
ควบคุม และ  
ป้องกันการ  
ไร้รัฐ

ทำให้มั่นใจในการ  
เข้าถึงสิทธิและ  
สวัสดิการต่าง ๆ  
ตามที่กฎหมาย  
กำหนด อย่าง  
ทั่วถึง

ในด้านความ  
มั่นคงควบคุม  
ตรวจสอบ  
การเดินทาง  
ระหว่าง  
ประเทศ และ  
ชายแดน

รักษาความ  
ปลอดภัย  
การทำ  
ธุรกรรมต่าง ๆ  
ทั้งภาครัฐและ  
เอกชน

เป็นความจำเป็น  
ต่อการดำเนินการ  
ของรัฐบาลทั้งทาง  
เศรษฐกิจและ  
สังคม เช่น  
การศึกษา ภาษี  
การเลือกตั้ง บัตร  
สวัสดิการของรัฐ

# การทะเบียนราษฎร & การแก้การไร้รัฐไร้สัญชาติ

การจดทะเบียน  
อย่างมีประสิทธิภาพ  
และยั่งยืน การมี  
บัตรประจำตัว  
ดิจิทัล การ  
ให้บริการอย่างทั่วถึง  
และเข้าถึง พร้อมทั้ง  
มีการเชื่อมโยง

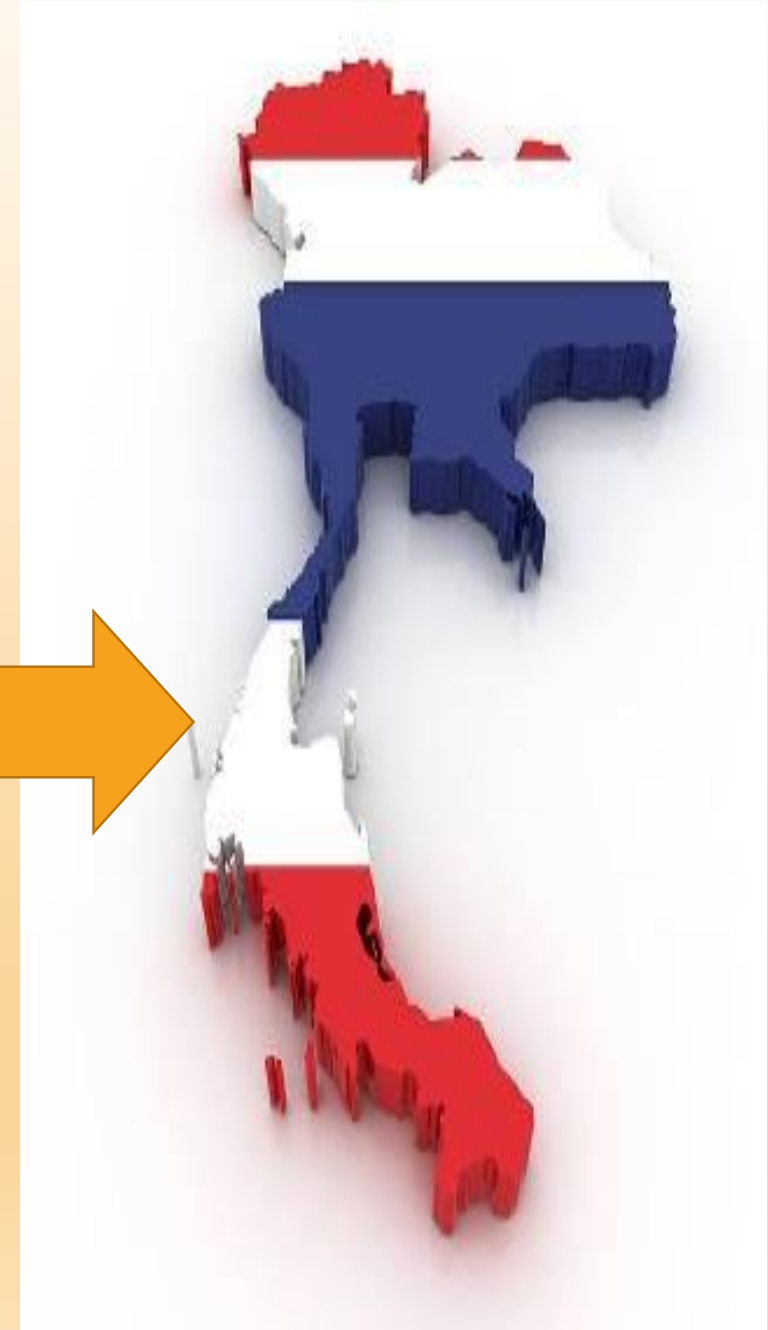
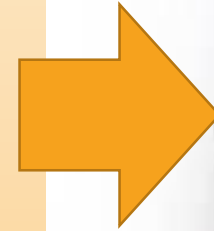
ความสมบูรณ์และ  
ถูกต้องของ  
ฐานข้อมูล มีส่วนที่  
สำคัญอย่างยิ่ง

การนำระบบการ  
จดทะเบียนมาใช้  
ประโยชน์ในเชิง  
กำหนดนโยบาย  
และการนำนโยบาย  
ไปปฏิบัติ

การบูรณาการไป  
พร้อม ๆ กันในเรื่อง  
ของการปรับปรุง  
กฎหมาย การนำ  
นโยบายไปปฏิบัติ  
และรณรงค์ในการ  
สร้างความ  
ตระหนักรู้



Get  
every one  
in the picture





IBELONG

# #Ibelog Campaign to End Statelessness

2014-2024

(พ.ศ.2557-2567)



พระบาทสมเด็จพระปรมินทรมหาภูมิพลอดุลยเดช ทรงมีพระราชดำรัส เมื่อวันที่ 18 กุมภาพันธ์ พ.ศ. 2544 ณ วัดไกลกังวล อำเภอหัวหิน จังหวัดประจวบคีรีขันธ์ ความสำคัญ  
ตอนหนึ่งว่า

“... ประชาชนที่อยู่ในประเทศเขามีมานานแล้ว แต่ก็ไม่เป็นคนไทย คือ เขาไม่ถือว่าเป็นคนไทยแท้จริง เขาอยู่และเกิดในเมืองไทย แต่ก็ไม่ได้รับประโยชน์ของความเป็นไทย คือ เขาไม่ถือว่าเป็นคนไทยแท้จริง เขาอยู่ และเกิดในเมืองไทย แต่ก็ไม่ได้รับประโยชน์ของความเป็นไทย สิ่งนี้เป็นสิ่ง ที่ต้องปฏิบัติเหมือนกัน เพราะว่า ถ้าหากว่ามีคนอยู่ในเมืองไทยและก็มีค่าน้อยใจมาก ไม่มีใครเอาใจใส่ ก็จะทำให้ความมั่นคงของประเทศด้อยไป ...

## กฎหมายรัฐธรรมนูญ ๒๕๖๐

มาตรา ๒๗ บุคคลย่อมเสมอกันในกฎหมาย มีสิทธิและเสรีภาพและได้รับความคุ้มครอง  
ตามกฎหมายเท่าเทียมกัน

ชายและหญิงมีสิทธิเท่าเทียมกัน

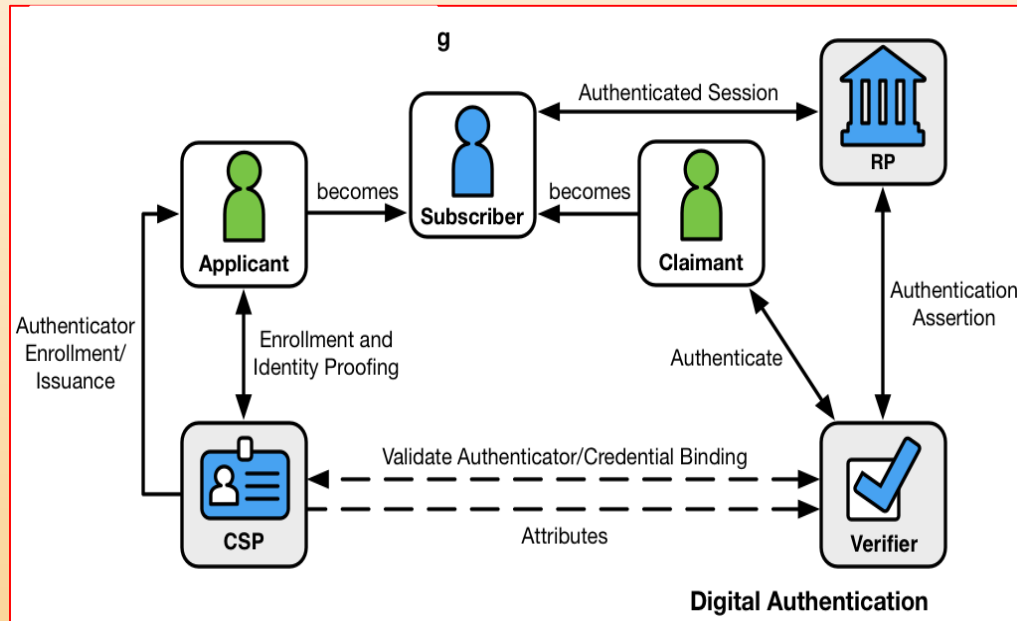
การเลือกปฏิบัติโดยไม่เป็นธรรมต่อบุคคล ไม่ว่าด้วยเหตุความแตกต่างในเรื่อง  
ถิ่นกำเนิด เชื้อชาติ ภาษา เพศ อายุ ความพิการ สภาพทางกายหรือสุขภาพ สถานะของ  
บุคคล ..... จะกระทำมิได้





# การพัฒนาระบบอัตลักษณ์ ในปี พ.ศ.2566 (ค.ศ. 2023)

## การลงทะเบียนและพิสูจน์ตัวตน



## การยืนยันตัวตน



## นโยบายความมั่นคงแห่งชาติ

การแก้ไขปัญหาผู้หลบหนีเข้าเมืองที่ตกค้างและ  
ยังไม่สามารถส่งกลับประเทศต้นทางโดย  
เร่งรัด การกำหนดสถานะบุคคลที่ชัดเจน  
การกำหนดสิทธิขั้นพื้นฐาน

กำหนดสถานะ และ  
สิทธิขั้นพื้นฐาน



## การเข้ามาอยู่ในประเทศของบุคคลซึ่งไม่มีสัญชาติไทย(ต่างด้าว)

### พ.ร.บ.คนเข้าเมือง

- ม.11 ต้องเดินทางเข้าออกตามช่องทาง (ด่าน ตม.)
- ม.17 รัฐมนตรีโดยอนุมัติของ ครม. จะอนุญาตให้คนต่างด้าวผู้ใดเข้ามาอยู่ในราชอาณาจักรภายใต้เงื่อนไขใดๆ หรือจะยกเว้นไม่จำเป็นต้องปฏิบัติตาม พ.ร.บ.นี้ ในกรณีใดๆก็ได้

### พ.ร.บ.ทะเบียนราษฎร

- ม.38 ให้นายทะเบียนจัดทำทะเบียนบ้านสำหรับคนซึ่งไม่มีสัญชาติไทยที่ได้รับอนุญาตให้อาศัยอยู่ในราชอาณาจักร ....วรรคสอง ให้ผู้อำนวยการทะเบียนกลางจัดให้มีทะเบียนประวัติสำหรับคนซึ่งไม่มีสัญชาติไทยอื่นนอกจากที่บัญญัติไว้ตามวรรคหนึ่งตามที่ รัฐมนตรีกำหนด

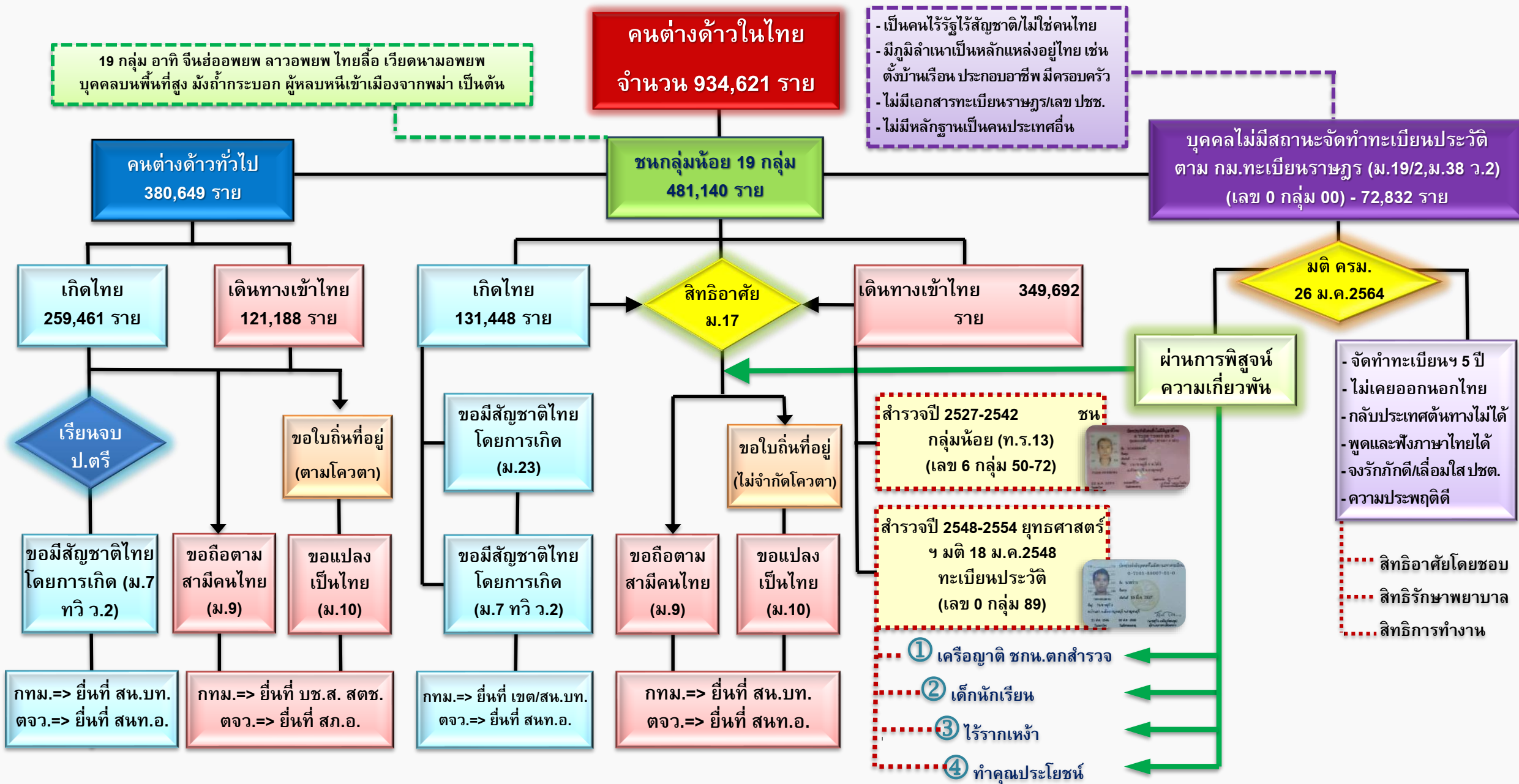
### พ.ร.บ.สัญชาติ

- ม.7 บุคคลดังต่อไปนี้ย่อมได้สัญชาติไทยโดยการเกิด
  - (1) ผู้เกิดโดยบิดามารดาเป็นผู้มีสัญชาติไทย
  - (2) ผู้เกิดในราชอาณาจักรไทย ยกเว้นบุคคลตามมาตรา 7 ทวิ วรรคหนึ่ง
- ม.7ทวิ วรรคสอง ในกรณีที่เห็นสมควร รัฐมนตรีจะพิจารณาและสั่งเฉพาะรายหรือเป็นการทั่วไปให้บุคคลตามมาตรา 7 ทวิ วรรคหนึ่งได้สัญชาติไทยก็ได้ ตามหลักเกณฑ์ที่ ครม.กำหนด





# การพัฒนาสถานะของคนต่างด้าวในประเทศไทย





# การกำหนดสถานะคนต่างด้าวเข้าเมืองโดยชอบด้วยกฎหมาย

การกำหนดสถานะคนต่างด้าวเข้าเมืองโดยชอบด้วยกฎหมายตามมติคณะรัฐมนตรี เมื่อวันที่ 26 มกราคม 2564

## 1. อพยพเข้ามาและอยู่มานาน

ไม่เกิดไทย



<http://www.asiaaerwork.org/>

ชนกลุ่มน้อย/กลุ่มชาติพันธุ์ (เลข 6)  
และบุคคลที่ตกหล่นจากการสำรวจในอดีต

**คุณสมบัติ (ที่สำคัญ)**

1. มีภูมิลำเนาและอาศัยอยู่ในราชอาณาจักรไทยต่อเนื่องไม่น้อยกว่า 15 ปีนับถึงวันที่ยื่นคำขอ และได้รับการสำรวจจัดทำทะเบียนประวัติ และมีชื่ออยู่ในเอกสารทะเบียนราษฎร
2. ไม่สามารถกลับประเทศต้นทางหรือไม่มีจุดเกาะเกี่ยวใดๆ กับประเทศต้นทาง
3. มีความประพฤติดี

## 2. เด็กและบุคคลที่เรียนในสถานศึกษา

ไม่เกิดไทย/



<https://glsabay.com>

บุคคลไม่มีสถานะทางทะเบียน.(0-89)  
และบุคคลที่ตกหล่นจากการสำรวจในอดีต

**คุณสมบัติ (ที่สำคัญ)**

1. มีภูมิลำเนาและอาศัยอยู่ในราชอาณาจักรไทยต่อเนื่องไม่น้อยกว่า 15 ปีนับถึงวันที่ยื่นคำขอ และได้รับการสำรวจจัดทำทะเบียนประวัติ และมีชื่ออยู่ในเอกสารทะเบียนราษฎร
2. กรณีสำเร็จการศึกษาชั้นต่ำกว่าระดับปริญญาตรีหรือเทียบเท่าจากสถาบันอุดมศึกษาในประเทศไทย ต้องมีภูมิลำเนาและอาศัยอยู่ในราชอาณาจักรไทยต่อเนื่องไม่น้อยกว่า 10 ปีนับถึงวันที่ยื่นคำขอ
3. มีความประพฤติดี

## 3. บุคคลไร้รากเหง้า

ไม่เกิดไทย



<https://glsabay.com>

บุคคลไม่มีสถานะทางทะเบียน.(0-89)  
และบุคคลที่ตกหล่นจากการสำรวจในอดีต

**คุณสมบัติ (ที่สำคัญ)**

1. มีภูมิลำเนาและอาศัยอยู่ในราชอาณาจักรไทยต่อเนื่องไม่น้อยกว่า 15 ปีนับถึงวันที่ยื่นคำขอ และได้รับการสำรวจจัดทำทะเบียนประวัติ และมีชื่ออยู่ในเอกสารทะเบียนราษฎร
2. มีหนังสือรับรองความเป็นคนไร้รากเหง้าจากหน่วยงานของรัฐ หรือองค์กรเอกชนที่จดทะเบียนตามกฎหมายหรือสถานสงเคราะห์ที่ได้รับอนุญาตจากกระทรวงการพัฒนาสังคมและความมั่นคงของมนุษย์
3. มีความประพฤติดี

## 4. บุคคลผู้ทำคุณประโยชน์

ไม่เกิดไทย



<https://glsabay.com>

บุคคลไม่มีสถานะทางทะเบียน.(0-89)  
และบุคคลที่ตกหล่นจากการสำรวจในอดีต

**คุณสมบัติ (ที่สำคัญ)**

1. มีภูมิลำเนาและอาศัยอยู่ในราชอาณาจักรไทยต่อเนื่องไม่น้อยกว่า 15 ปี และได้รับการสำรวจจัดทำทะเบียนประวัติ และมีชื่ออยู่ในเอกสารทะเบียนราษฎร
2. มีหนังสือรับรองการทำคุณประโยชน์ระดับกรมหรือเทียบเท่า
3. มีความประพฤติดี

## การพัฒนาสถานะ

บุคคลไม่มีสถานะทาง  
ทะเบียน (19/2,  
38 พรรค2 จำนวน  
**77,079** ราย



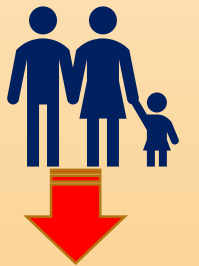
ผ่านการพิสูจน์ความเกี่ยว  
พันท์ กับกลุ่มชาติพันธ์  
19 กลุ่ม

มติ ครม.  
26 มกราคม  
2564

ไม่ผ่านการพิสูจน์ความเกี่ยว  
พันท์ กับกลุ่มชาติพันธ์  
19 กลุ่ม

เข้าสู่ช่องทางการ  
พัฒนาสถานะ  
ตามแนวทางกลุ่ม  
ชาติพันธ์ 19 กลุ่ม

- จัดทำทะเบียน 5ปี
- ไม่เคยออกนอกไทย
- กลับประเทศต้นทางไม่ได้
- พูดและฟังภาษาไทยได้
- ความประพฤติดี
- จงรักภักดี/เลื่อมใส ปชต.



- สิทธิอาศัยโดยชอบ
- สิทธิรักษาพยาบาล
- สิทธิการทำงาน

**ชนกลุ่มน้อยในไทย**  
จำนวน 479,715 ราย

- เป็นคนไร้รัฐไร้สัญชาติไม่ใช่คนไทย
- มีภูมิลำเนาเป็นหลักแหล่งอยู่ไทย เช่น ตั้งบ้านเรือน ประกอบอาชีพ มีครอบครัว
- ไม่มีเอกสารทะเบียนราษฎร/เลข ปชช.
- ไม่มีหลักฐานเป็นคนประเทศอื่น

เกิดไทย  
128,884 ราย

สิทธิอาศัย  
ม.17

เดินทางเข้าไทย  
350,831 ราย

3 บุคคลไม่มีสถานะจัดทำทะเบียนประวัติ ตาม กม.ทะเบียนราษฎร (ม.19/2,ม.38 ว.2) (เลข 0 กลุ่ม 00) - 74,257 ราย

1 **สำรวจปี 2527-2542**  
ชนกลุ่มน้อย (ท.ร.13)  
(เลข 6 กลุ่ม 50-72)  
(130,353 ราย)



2 **สำรวจปี 2548-2554**  
ยุทธศาสตร์ฯ มติ 18 ม.ค.2548  
ทะเบียนประวัติ  
(เลข 0 กลุ่ม 89)  
(220,478 ราย)



มติ ครม.  
26 ม.ค.2564

ผ่านการพิสูจน์  
ความสัมพันธ์

- จัดทำทะเบียนฯ 5 ปี
- ไม่เคยออกนอกไทย
- กลับประเทศต้นทางไม่ได้
- พูดและฟังภาษาไทยได้
- จงรักภักดีต่อมโนสำนึก ปชต.
- ความประพฤติดี



- สิทธิอาศัยโดยชอบ
- สิทธิรักษาพยาบาล
- สิทธิการทำงาน

ขอมีสัญชาติไทย  
โดยการเกิด  
(ม.23)



ขอมีสัญชาติไทย  
โดยการเกิด  
(ม.7 ทวิ ว.2)

ขอถือตาม  
สามีคนไทย  
(ม.9)

ขอแปลง  
เป็นไทย  
(ม.10)

กทม.=> ยื่นที่ เขต/สน.บพ.  
ตจว.=> ยื่นที่ สนท.อ.

กทม.=> ยื่นที่ สน.บพ.  
ตจว.=> ยื่นที่ สนท.อ.

- 1 เครื่องญาติ ชกน.ตคสำรวจ (เข้าไทย ภายใน 30 ก.ย.2542)
- 2 เด็กนักเรียน (เข้าไทย ภายใน 18 ม.ค.2548)
- 3 ไร้รากเหง้า (เข้าไทย ภายใน 18 ม.ค.2548)
- 4 ทำคุณประโยชน์ (เข้าไทย ภายใน 18 ม.ค.2548)

**หมายเหตุ**  
ปีที่สำรวจ ครั้งสุดท้าย (ปี 2554 - 2565 = 11 ปี)  
ปีที่เดินทางเข้าไทย ครั้งสุดท้าย (ปี 2542 - 2565 = 23 ปี)

## การแก้ไขโดยกฎหมาย

พ.ร.บ. สัญชาติ ๒๕๐๘ แก้ไข  
เพิ่มเติม (ฉบับที่ ๒) ๒๕๓๕

- เพิ่มชื่อในกรณีบิดามารดาเป็นคนไทย (หลักสายเลือด ๗(๑))
- กรณีชาวไทยภูเขา (หลักดินแดน ๗(๒))

พ.ร.บ. สัญชาติ (ฉบับที่ ๔)  
พ.ศ. ๒๕๕๑

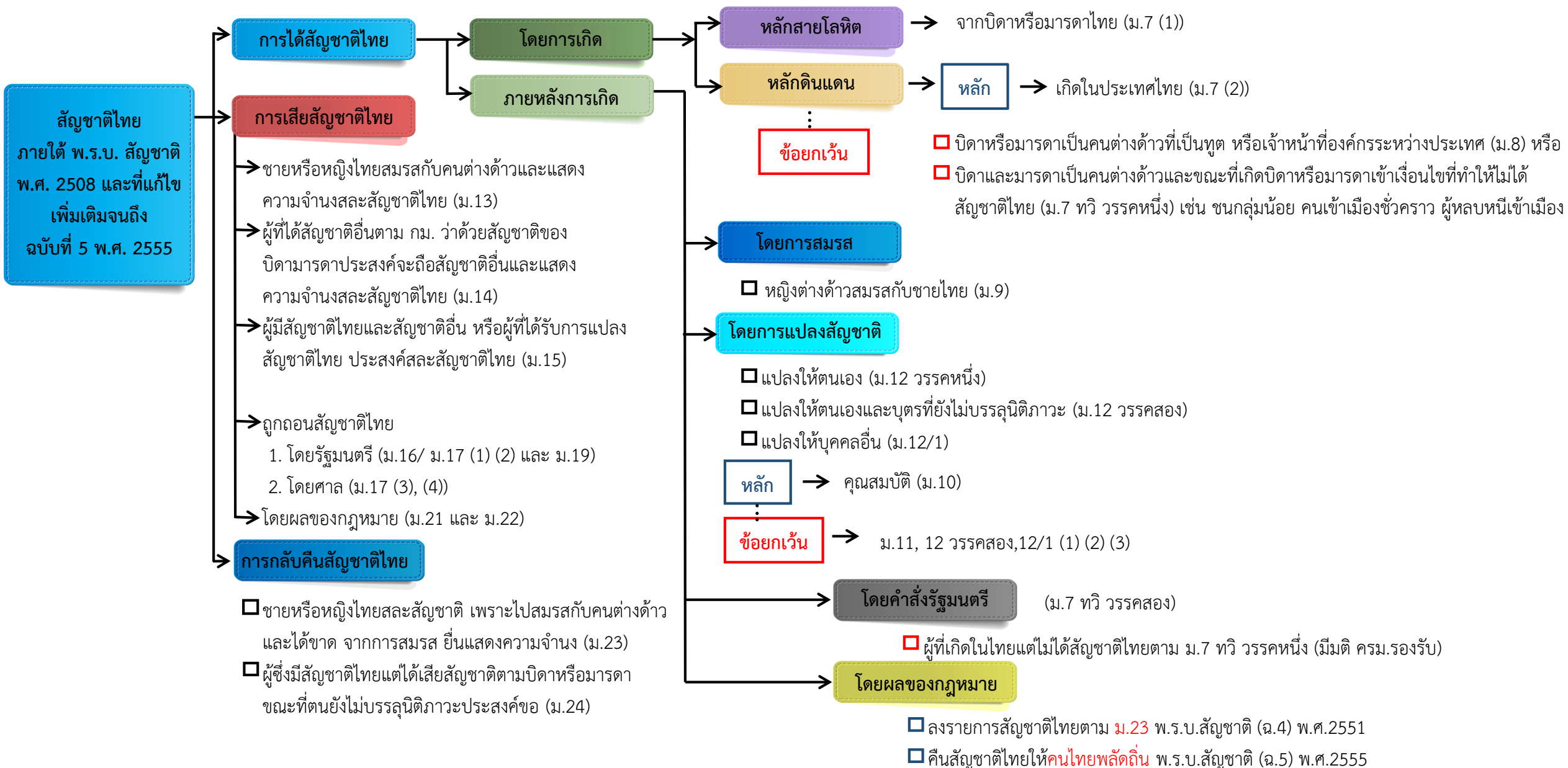
- ชนกลุ่มน้อย/ต่างด้าว เกิดก่อน ๒๖ ก.พ. ๒๕๓๕ และบุตรที่เกิดก่อน ๒๘ ก.พ. ๒๕๕๑ (มาตรา ๒๓)

พ.ร.บ. สัญชาติ (ฉบับที่ ๕)  
พ.ศ. ๒๕๕๕

- ชนกลุ่มน้อยที่มีเชื้อสายไทย (ทางด้าน กัมพูชา และเมียนมา)



# แผนผังแสดงการได้สัญชาติไทย การเสียสัญชาติไทย และการกลับคืนสัญชาติไทย ตาม พ.ร.บ. สัญชาติ พ.ศ.2508 และที่แก้ไขเพิ่มเติมจนถึงฉบับที่ 5 พ.ศ.2555



# พระราชบัญญัติ

สัญชาติ พ.ศ. ๒๕๐๘

และแก้ไข ฉบับที่ ๔ พ.ศ. ๒๕๕๑

มาตรา ๗ บุคคลดังต่อไปนี้ย่อมได้สัญชาติไทยโดยการเกิด

(๑) ผู้เกิดโดยบิดาหรือมารดาเป็นผู้มีสัญชาติไทย ไม่ว่าจะเกิดในหรือนอกราชอาณาจักรไทย

(๒) ผู้เกิดในราชอาณาจักรไทย ยกเว้นบุคคลตามมาตรา ๗ ทวิ วรรคหนึ่ง

คำว่าบิดาตาม (๑) ให้หมายความรวมถึงผู้ซึ่งได้รับการพิสูจน์ว่าเป็นบิดาของผู้เกิดตามวิธีการที่กำหนดในกฎกระทรวง แม้ผู้นั้นจะมีได้จดทะเบียนสมรสกับมารดาของผู้เกิด และมีได้จดทะเบียนรับรองผู้เกิดเป็นบุตรก็ตาม



# พระราชบัญญัติ

สัญชาติ พ.ศ. ๒๕๐๘

และแก้ไข ฉบับที่ ๔ พ.ศ. ๒๕๕๑

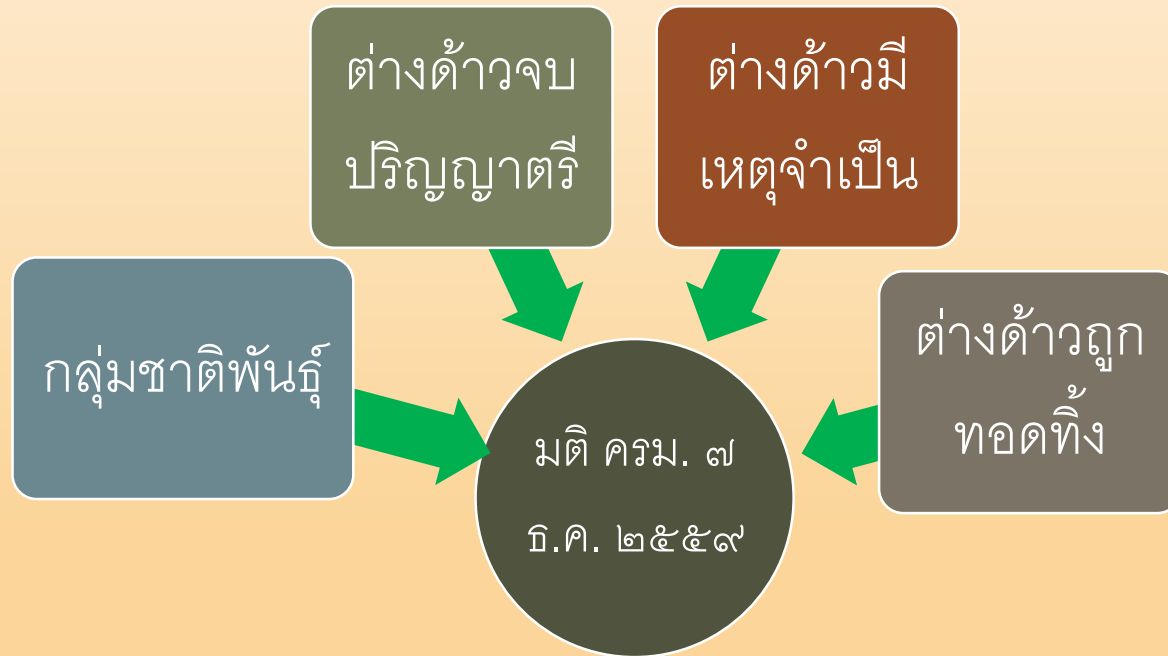
**มาตรา 7 ทวิ** ผู้เกิดในราชอาณาจักรไทย โดยมีบิดาและมารดาเป็น  
คนต่างด้าว ย่อมไม่ได้สัญชาติไทย ถ้าในขณะที่เกิดบิดาตามกฎหมาย  
หรือบิดาที่ไม่ได้สมรสกับมารดา หรือมารดาผู้นั้นเป็น

- (1) ผู้ที่ได้รับการผ่อนผันให้พักอาศัยอยู่ในราชอาณาจักรไทย  
เป็นกรณีพิเศษเฉพาะราย
- (2) ผู้ที่ได้รับอนุญาตให้เข้าอยู่ในราชอาณาจักรไทยเพียงชั่วคราวหรือ
- (3) ผู้ที่เข้ามาอยู่ในราชอาณาจักรไทยโดยไม่ได้รับอนุญาตตาม  
กฎหมายว่าด้วยคนเข้าเมือง

ในกรณีที่เห็นสมควร รัฐมนตรีจะพิจารณาและสั่งเฉพาะราย  
หรือเป็นการทั่วไปให้บุคคลตามวรรคหนึ่งได้สัญชาติไทยก็ได้  
ตามหลักเกณฑ์ที่คณะรัฐมนตรีกำหนด



การแก้ไขโดยนโยบายของรัฐ (อาศัยอำนาจตามมาตรา ๗ ทวิ  
วรรคสอง พ.ร.บ. สัญชาติ ๒๕๐๘ แก้ไขเพิ่มเติม (ฉบับที่ ๔) ๒๕๕๑)



## เป้าหมายตามมติ ครม. ๗ ธันวาคม ๕๕



๑. บุตรของชนกลุ่มน้อย/กลุ่มชาติพันธุ์
๒. บุตรของบุคคลตามยุทธศาสตร์ ๑๘ ม.ค. ๒๕๔๘ (กลุ่ม ๑) /ชาวมอว์แกน



บุตรของคนต่างด้าวอื่นๆ เช่น อยู่ชั่วคราว , อยู่มานานแต่ตกสำรวจ บุคคลไม่มีสถานะทางทะเบียน , บุคคลไร้รัฐ , บุคคลถูกทอดทิ้ง

ต้อง  
เกิด  
ไทย



## กลุ่มชาติพันธุ์/ยุทธศาสตร์

- บิดา มารดามีชื่อในระบบทะเบียนและอยู่ต่อเนื่องไม่น้อยกว่า ๑๕ ปี
- มีหลักฐานการเกิด
- ไม่ปรากฏหลักฐานการมีและใช้สัญชาติอื่น
- พูดและฟังภาษาไทยได้/ความประพฤติดี /จงรักเลื่อมใส/ไม่เป็นภัยต่อความมั่นคง/ถ้าติดคุกพ้นโทษไม่น้อยกว่า ๕ ปี



## กลุ่มต่างด้าวอื่น

- จบปริญญาตรีภายในประเทศ (ถ้าไม่จบต้องได้รับความเห็นชอบจาก รมว.มท.)
- มีหลักฐานการเกิด
- ไม่ปรากฏหลักฐานการมีและใช้สัญชาติอื่น
- พูดและฟังภาษาไทยได้/ความประพฤติดี /จงรักเลื่อมใส/ไม่เป็นภัยต่อความมั่นคง/ถ้าติดคุกพ้นโทษไม่น้อยกว่า ๕ ปี

## หลักเกณฑ์การได้สัญชาติ

- กรณีเป็นเด็กกำพร้า  
ต้องมีหนังสือรับรองจาก พม. อยู่ไทยไม่น้อยกว่าสิบปี (ไม่ต้องจบปริญญาตรี)
- กรณีทำคุณประโยชน์  
มีมูลิำเนาต่อเนือง มีอาชีพสุจริตและมีหนังสือรับรองการทำคุณประโยชน์จากระดับกรม

หลักเกณฑ์นักเรียนนักศึกษาซึ่งบุตรต่างด้าวที่เกิดในประเทศไทยที่ไม่ใช่  
บุตรชนกลุ่มน้อยหรือกลุ่มชาติพันธุ์ ขอสัญชาติกรณีไม่จบปริญญาตรี

1. มีบิดามารดาเป็นผู้มีสัญชาติไทยและอยู่ในไทยไม่น้อยกว่า 10 ปี
2. เป็นบุตรบุญธรรมของผู้มีสัญชาติไทยและอยู่ด้วยกันไม่น้อยกว่า 5 ปี
3. เป็นผู้ได้รับการคัดเลือก เป็นตัวแทน เข้าแข่งขันหรือประกวดผลงานในระดับนานาชาติ จากหน่วยงานราชการ หรือทำประโยชน์ให้แก่ประเทศ และอยู่ในไทยไม่น้อยกว่า 10 ปี
4. ทำคุณประโยชน์ หรือบิดามารดาเป็นผู้ทำคุณประโยชน์และอยู่ในไทยไม่น้อยกว่า 10 ปี
5. เป็นผู้ไม่สามารถกลับประเทศต้นทางได้โดยมีหนังสือปฏิเสธจากประเทศต้นทาง หรือมีข้อเท็จจริงที่ไม่อาจปฏิเสธได้ว่าผู้นั้นเป็นคนไร้รัฐไร้สัญชาติ

ร.ม.ว.มท มอบอำนาจให้ อปค.แล้ว



# การกำหนดสถานะตามมติคณะรัฐมนตรี เมื่อวันที่ 7 ธันวาคม 2559



อายุไม่เกิน 18 ปี นายอำเภอ/ผอ.สน.บพ. อนุมัติ อายุ 18 ปีขึ้นไป ผวจ./อปค. อนุมัติ

รมว.มท. อนุมัติ



การขอลงรายการสัญชาติไทยตามระเบียบสำนักทะเบียนกลาง ว่าด้วยการพิจารณา  
ลงรายการสถานะบุคคลในทะเบียนราษฎรให้แก่บุคคลบนพื้นที่สูง พ.ศ.2543

# ระเบียบฯ

## คุณสมบัติ



**ชาวเขา 9 เผ่า, บุคคลบนพื้นที่สูง**  
ลูกพี่ลูกน้องหรือแม่ัว เมียนหรือเข้า/อ้วเมียน, อาข่าหรืออิก้อ, ลาหู่หรือมุเซอ, ลีซูหรือลีซอ, ลัวะหรือละเวือะ/ละว้า/ถิ่น/มัล/ปรีย, ขมุ, มลาบรีหรือคนตองเหลือง



**อยู่ในเขตพื้นที่ 20 จังหวัด**

- 1) กาญจนบุรี 2) กำแพงเพชร 3) เชียงใหม่
- 4) เชียงราย 5) ตาก 6) น่าน 7) ประจวบคีรีขันธ์
- 8) พะเยา 9) พิษณุโลก 10) เพชรบุรี
- 11) เพชรบูรณ์ 12) แพร่ 13) แม่ฮ่องสอน
- 14) ราชบุรี 15) เลย 16) ลำปาง 17) ลำพูน
- 18) สุโขทัย 19) สุพรรณบุรี 20) อุทัยธานี



**เกิดไทย ก่อน 14 ธันวาคม 2515**

ต้องมีบิดาหรือมารดา ปู่หรือย่าตาหรือยายเป็นชาวเขาตั้งเดิม/บุคคลบนพื้นที่สูงที่เกิดในประเทศไทยก่อนวันที่ 14 ธันวาคม 2515

## หลักฐานและเอกสารในการยื่นคำขอ

- (1) เอกสารที่ได้จากการจัดทำทะเบียนประวัติต่าง ๆ ตามกฎหมายว่าด้วยการทะเบียนราษฎรและตามมติ ครม.
- (2) เอกสารต่าง ๆ ที่ทางราชการออกให้เพื่อรับรองสถานะบุคคลตามกฎหมาย เช่น ใบรับแจ้งการเกิด ใบรับรองการเกิด สูติบัตร เป็นต้น  
**\*\*\* หากเป็นผู้สูงอายุ (60 ปีขึ้นไป) ไม่สามารถดำเนินการออกหลักฐานการเกิดได้ ให้นำทะเบียนสอบปากคำพยานบุคคลที่น่าเชื่อถือ หรือใช้กระบวนการ ปชค.หมู่บ้าน หรือ คกก.หมู่บ้าน รับรองยืนยันว่า “เกิดไทย” แทนหลักฐานการเกิด**
- (3) เอกสารอื่น ๆ ที่มีรายละเอียดสามารถเป็นข้อมูลในการพิสูจน์ข้อเท็จจริงอันทำให้ได้รับสัญชาติไทยได้
- (4) พยานบุคคลที่น่าเชื่อถือซึ่งสามารถให้การรับรองและยืนยันตัวตนบุคคลได้
- (5) รูปถ่าย จำนวน 1 รูป

## สถานที่ยื่นคำขอ

ยื่นต่อ **นายทะเบียน** แห่งท้องที่ที่ผู้ขอมีชื่ออยู่ในทะเบียนบ้าน

- ผู้ขอ บรรลุนิติภาวะ ยื่นด้วยตนเอง
- ผู้ขอ ยังไม่บรรลุนิติภาวะ ให้บิดา มารดา หรือ ผู้ปกครองยื่นคำขอแทน

## ผู้พิจารณา/ผู้อนุมัติ

- **นายอำเภอ** เป็นผู้อนุมัติ
- เมื่อมีคำสั่งอนุมัติแล้วให้ส่งคำขอให้ สน.บพ. กำหนดเลขประจำตัวคนไทยให้แก่ผู้ขอ

**(8-XXXX-84XXXX-XXX-X)**

## พระราชบัญญัติสัญชาติ (ฉบับที่ ๔) พ.ศ.๒๕๕๑

มาตรา ๒๓ บรรดาบุคคลที่เคยมีสัญชาติไทยเพราะเกิดในราชอาณาจักรไทยแต่ถูกถอนสัญชาติไทยตามประกาศของคณะปฏิวัติ ฉบับที่ ๓๓๗ ลงวันที่ ๑๓ ธันวาคม พุทธศักราช ๒๕๑๕ ข้อ ๑ และผู้ที่เกิดในราชอาณาจักรไทยแต่ไม่ได้สัญชาติไทยตามประกาศของคณะปฏิวัติ ฉบับที่ ๓๓๗ ลงวันที่ ๑๓ ธันวาคม พุทธศักราช ๒๕๑๕ ข้อ ๒ รวมถึงบุตรของบุคคลดังกล่าว ที่เกิดในราชอาณาจักรไทย ก่อนวันที่พระราชบัญญัตินี้ใช้บังคับและไม่ได้สัญชาติไทยตามมาตรา ๗ ทวิวรรคหนึ่ง แห่งพระราชบัญญัติสัญชาติ พ.ศ. ๒๕๐๘ ซึ่งเพิ่มเติมโดยพระราชบัญญัติสัญชาติ (ฉบับที่ ๒) พ.ศ. ๒๕๓๕ ถ้าบุคคลผู้นั้นอาศัยอยู่จริงในราชอาณาจักรไทยติดต่อกันโดยมีหลักฐานทางทะเบียนราษฎร และเป็นผู้มีความประพฤติดี หรือทำคุณประโยชน์ให้แก่สังคมหรือประเทศไทยให้ได้สัญชาติไทยตั้งแต่วันที่พระราชบัญญัตินี้ใช้บังคับ เว้นแต่ผู้ซึ่งรัฐมนตรีมีคำสั่งอันมีผลให้เป็นผู้มีสัญชาติไทยแล้ว ก่อนวันที่พระราชบัญญัตินี้ใช้บังคับ



## คุณสมบัติ

### เกิด



1.1 ก่อน 14 ธ.ค.2515/บิดามารดาเป็น  
คนต่างด้าวเข้าอยู่ในไทยเป็นการชั่วคราวหรือ  
ได้รับผ่อนผันให้อยู่ได้เป็นกรณีพิเศษหรือ  
เข้าเมืองโดยมิชอบด้วยกฎหมาย  
*(เคยได้สัญชาติไทยมาก่อน แต่ถูกถอนสัญชาติ)*



1.2 ระหว่างวันที่ 14 ธ.ค.2515-25 ก.พ.  
2535 /บิดามารดาเป็นคนต่างด้าวเข้าอยู่ในไทย  
เป็นการชั่วคราวหรือได้รับผ่อนผันให้อยู่ได้  
เป็นกรณีพิเศษหรือเข้าเมืองโดยมิชอบด้วย  
กฎหมาย *(ไม่เคยได้สัญชาติไทยมาก่อน)*



1.3 บุตรของ กลุ่มที่ 1.1 และ กลุ่มที่ 1.2  
*เกิดในไทยก่อน 28 ก.พ.2551*

มีเอกสารการทะเบียนราษฎร  
มีภูมิลำเนาอาศัยอยู่จริงในไทย  
มีความประพฤติดีหรือทำ  
คุณประโยชน์ให้แก่  
สังคมหรือประเทศ

## หลักฐานและเอกสารในการยื่นคำขอ

- (1) เอกสารทางทะเบียนราษฎร
- (2) เอกสารรับรองการเกิด (ที่แสดงว่าผู้ยื่น  
เกิดในประเทศไทย)
- (3) เอกสารอื่นๆ (ถ้ามี) เช่น หลักฐานทางการ  
ศึกษา หนังสือรับรองการทำคุณประโยชน์  
ใบสำคัญถิ่นที่อยู่ หรือใบสำคัญประจำตัว  
คนต่างด้าว
- (4) รูปถ่ายขนาด 2 นิ้ว จำนวน 1 รูป
- (5) พยานบุคคลที่น่าเชื่อถือที่สามารถให้การ  
รับรองประวัติความเป็นมาและความประพฤติ  
ของผู้ขอลงรายการสัญชาติไทย

## ผู้พิจารณา/ผู้อนุมัติ

- นายอำเภอ/ผู้อำนวยการเขต แล้วแต่กรณี  
เป็นผู้อนุมัติ
- เมื่อมีคำสั่งอนุมัติแล้วให้ส่งคำขอให้ สน.บพ.  
กำหนดเลขประจำตัวคนไทยให้แก่ผู้ขอ

**(8-XXXX-73XXXX-XXX-X)**

## 23 สถานที่ยื่นคำขอ

ยื่นต่อ *นายทะเบียนอำเภอ หรือนายทะเบียนท้องถิ่น*  
ณ สำนักทะเบียนแห่งท้องที่ที่ผู้ขอมีชื่ออยู่ในทะเบียนบ้าน

- ผู้ขอ อายุตั้งแต่ 15 ปี ขึ้นไป ยื่นด้วยตนเอง
- ผู้ขอ อายุต่ำกว่า 15 ปี ให้บิดา มารดา หรือ  
ผู้ปกครองยื่นคำขอแทน

# พระราชบัญญัติ สัญชาติ (ฉบับที่ ๕) พ.ศ.

๒๕๕๕

มาตรา ๓ ““คนไทยพลัดถิ่น” หมายความว่า ผู้ซึ่งมี **เชื้อสายไทยที่ต้องกลายเป็นคนในบังคับของประเทศอื่น** โดยเหตุอันเกิดจากการเปลี่ยนแปลงอาณาเขตของราชอาณาจักรไทยในอดีตซึ่งปัจจุบันผู้นั้นมิได้ถือสัญชาติของประเทศอื่น และได้**อพยพเข้ามาอยู่อาศัยในประเทศไทยเป็นระยะเวลาหนึ่ง** และมีวิถีชีวิตเป็นคนไทยโดยได้รับการ **สำรวจจัดทำทะเบียนตามกฎหมายว่าด้วยการทะเบียนราษฎร** ภายใต้หลักเกณฑ์และเงื่อนไขที่คณะรัฐมนตรีกำหนด หรือเป็นผู้ซึ่งมีลักษณะอื่นทำนองเดียวกันตามที่กำหนดในกฎกระทรวง”



## คนไทยพลัดถิ่น

(รหัส 8 - XXXX - 90XXX - XX - X)

๑ เป็นผู้มีเชื้อสายไทยที่  
ต้องกลายเป็น  
คนในบังคับของ  
ประเทศอื่น โดยเหตุ  
อันเกิดจากการ  
เปลี่ยนแปลงอาณา  
เขตของประเทศไทย  
ในอดีต

๒ ไม่ได้ถือ  
สัญชาติ  
ของ  
ประเทศอื่น

๓ มีวิถีชีวิตเป็น  
คนไทย และ

๔ ได้รับการจัดทำ  
ทะเบียนประวัติ  
ตามกฎหมาย  
ทะเบียน ตามที่  
กรม กำหนด

# คนไทย พลาดถิ่น

(รหัส 8 - XXXX - 90XXX - XX - X)



**กลุ่มที่ 1** คนไทยพลัดถิ่นที่ยังไม่มีสัญชาติไทย กลุ่มที่อพยพเข้ามาในประเทศไทยและได้รับการจัดทำทะเบียนคนไทยพลัดถิ่น ที่ยังมีชีวิตอยู่ สามารถยื่นคำขอพิสูจน์และรับรองความเป็นไทยพลัดถิ่น เพื่อให้ กกก. รับรองความเป็นคนไทยพลัดถิ่นพิจารณา



**กลุ่มที่ 2** ลูกหลานคนกลุ่มที่ 1 คนกลุ่มนี้สามารถขอลงรายการสัญชาติไทยตามบิดาหรือมารดา ที่อยู่ในที่อยู่กลุ่มที่ 1 เมื่อบิดาหรือมารดาได้รับการรับรองความเป็นคนไทยพลัดถิ่นแล้ว



**กลุ่มที่ 3** คนที่มีคุณสมบัติของไทยพลัดถิ่นที่ได้สัญชาติไทยไปแล้ว ก่อนวันที่ 22 มีนาคม 2555 ให้ยื่นขอแก้ไขสถานะการได้สัญชาติไทยโดยการเกิดได้



**กลุ่มที่ 4** บุตรของคนกลุ่มที่ 3 ที่ยังไม่ได้ลงรายการสัญชาติไทย ให้ยื่นคำขอแก้ไขสถานะเป็นคนสัญชาติไทยโดยการเกิดได้

# การขอแปลงสัญชาติเป็นไทย

## คนต่างด้าวทั่วไป

### ไม่มีความเกี่ยวข้องกับไทย

- คุณสมบัติ**
- บรรลุนิติภาวะ
  - มีความประพฤติดี
  - มีอาชีพเป็นหลักฐาน (รายได้ 80,000/เดือน, มีใบอนุญาตทำงาน, ภาษี 3 ปีก่อนยื่นฯ)
  - มีภูมิลำเนาในประเทศไทยไม่น้อยกว่า 5 ปี (มีใบสำคัญถิ่นที่อยู่, มีชื่ออยู่ใน ทร.14)
  - มีความรู้ภาษาไทย

### มีความเกี่ยวข้องกับไทย

- เช่น มีภรรยาไทย, บุตรไทย, จบการศึกษาในไทย
- คุณสมบัติ**
- บรรลุนิติภาวะ
  - มีความประพฤติดี
  - มีอาชีพเป็นหลักฐาน (รายได้ 40,000/เดือน, มีใบอนุญาตทำงาน, ภาษี 3 ปีก่อนยื่นฯ)
  - มีชื่อในทะเบียนบ้าน (ทร.13 หรือ ทร.14)

## คนต่างด้าวที่เป็นชนกลุ่มน้อย

### ไม่มีความเกี่ยวข้องกับไทย

- คุณสมบัติ**
- บรรลุนิติภาวะ
  - มีความประพฤติดี
  - มีอาชีพเป็นหลักฐาน (รายได้ 25,000/เดือน (หากมีใบสำคัญถิ่นที่อยู่หรือใบสำคัญประจำตัวคนต่างด้าว 10 ปีขึ้นไป รายได้ 15,000/เดือน) มีใบอนุญาตทำงาน, ภาษี 3 ปีก่อนยื่นฯ)
  - มีภูมิลำเนาในประเทศไทยไม่น้อยกว่า 5 ปี (มีใบสำคัญถิ่นที่อยู่, มีชื่ออยู่ใน ทร.14)
  - มีความรู้ภาษาไทย

### มีความเกี่ยวข้องกับไทย

- เช่น มีภรรยาไทย, บุตรไทย, จบการศึกษาในไทย
- คุณสมบัติ**
- บรรลุนิติภาวะ
  - มีความประพฤติดี
  - มีอาชีพเป็นหลักฐาน (รายได้ 15,000/เดือน, มีใบอนุญาตทำงาน, ภาษี 3 ปีก่อนยื่นฯ)
  - มีชื่อในทะเบียนบ้าน (ทร.13 หรือ ทร.14)

### ผู้สูงอายุตั้งแต่ 60 ปีขึ้นไป

- คุณสมบัติ**
- มีความประพฤติดี (มีพยานรับรอง > 3 คน)
  - มีอาชีพเป็นหลักฐาน (อาชีพที่ผู้สูงอายุสามารถทำได้ (นอ./ผอ.เขต รับรอง))
  - มีภูมิลำเนาในประเทศไทย ไม่น้อยกว่า 5 ปี (มีใบสำคัญถิ่นที่อยู่, มีชื่ออยู่ใน ทร.14)
  - พูดและฟังภาษาไทย/ภาษาถิ่น เข้าใจได้

ยื่นคำขอฯ - ที่ ตำรวจสันติบาล (ภูมิลำเนาในกรุงเทพฯ)  
- ตำรวจภูธรจังหวัด (ภูมิลำเนาต่างจังหวัด)

ยื่นคำขอฯ - สำนักบริหารการทะเบียน (ภูมิลำเนาในกรุงเทพฯ)  
- สำนักทะเบียนอำเภอ (ภูมิลำเนา)

1 - ประชุม คณะทำงานระดับจังหวัด / คณะอนุกรรมการฯ / คณะกรรมการฯ

2 รว. ลงนามเห็นชอบ เพื่อส่งไปขอพระบรมราชานุญาต

3 เมื่อมีพระบรมราชานุญาตแล้ว จึงปฏิบัติตามตน

4 รว.มท. ลงนามในประกาศการได้สัญชาติไทย

5 ส่งประกาศราชกิจจานุเบกษา

6 รับหนังสือสำคัญการแปลง และเพิ่มชื่อเป็นบุคคลสัญชาติไทย

# การขอถือสัญชาติไทยตามสามี ( มาตรา 9 )

## คนต่างด้าวทั่วไป

### คุณสมบัติ

- จดทะเบียนสมรสกับบุคคลสัญชาติไทย (กรณีมีบุตร 1 ปี, ไม่มีบุตร 3 ปี)
- มีชื่ออยู่ในทะเบียนบ้าน (ทร.13 หรือ ทร.14)
- **สามี มีรายได้ 20,000 บาท/เดือน** แสดงหลักฐานภาษี 1 ปี ก่อนยื่นฯ (หากสามีมีรายได้ไม่ถึงสามารถนำรายได้ของภรรยา มารวมได้ มีใบอนุญาตทำงานถูกต้อง)
- มีความประพฤติดี (ตรวจสอบประวัติ อาชญากรรม, ยาเสพติด, ความมั่นคง, การเมือง)

ยื่นคำขอฯ - ที่ ตำรวจสันติบาล (ภูมิลำเนาในกรุงเทพฯ)  
- ตำรวจภูธรจังหวัด (ภูมิลำเนาต่างจังหวัด)

1

ผ่านการพิจารณา คณะทำงานระดับจังหวัด, คณะอนุกรรมการ, คณะกรรมการกลั่นกรองฯ

2

รัฐมนตรีว่าการกระทรวงมหาดไทยลงนามในประกาศการได้สัญชาติไทย

3

ประกาศราชกิจจานุเบกษา

3

ผู้ขอมีสัญชาติไทย ไปดำเนินการเพิ่มชื่อเป็นบุคคลสัญชาติไทย ณ สำนักทะเบียนที่มีภูมิลำเนา

## คนต่างด้าวที่เป็นชนกลุ่มน้อย

### คุณสมบัติ

- จดทะเบียนสมรสกับบุคคลสัญชาติไทย (กรณีมีบุตร 1 ปี, ไม่มีบุตร 3 ปี)
- มีชื่ออยู่ในทะเบียนบ้าน (ทร.13 หรือ ทร.14)
- **สามี มีรายได้ 10,000 บาท/เดือน** แสดงหลักฐานภาษี 1 ปี ก่อนยื่นฯ (หากสามีมีรายได้ไม่ถึงสามารถนำรายได้ของภรรยา มารวมได้ มีใบอนุญาตทำงานถูกต้อง)
- มีความประพฤติดี (ตรวจสอบประวัติ อาชญากรรม, ยาเสพติด, ความมั่นคง, การเมือง)

ยื่นคำขอฯ - สำนักบริหารการทะเบียน (มีภูมิลำเนาในกรุงเทพฯ)  
- อำเภอ (ภูมิลำเนาต่างจังหวัด)

1

ผ่านการพิจารณา คณะทำงานระดับจังหวัด, คณะอนุกรรมการ, คณะกรรมการกลั่นกรองฯ

2

รัฐมนตรีว่าการกระทรวงมหาดไทยลงนามในประกาศการได้สัญชาติไทย

3

ประกาศราชกิจจานุเบกษา

3

ผู้ขอมีสัญชาติไทย ไปดำเนินการเพิ่มชื่อเป็นบุคคลสัญชาติไทย ณ สำนักทะเบียนที่มีภูมิลำเนา



## การแก้ไขโดยกฎหมาย

### พ.ร.บ.สัญชาติ ๒๕๐๘

- ชนกลุ่มน้อยที่อพยพเข้าประเทศ  
(มาตรา ๑๐,๑๑ ,๑๒ การแปลง)

### พ.ร.บ.ทะเบียนราษฎร

#### (ฉบับที่ ๓) ๒๕๖๒

- กรณีไม่สามารถพิสูจน์สถานการณเกิดและสัญชาติได้ ถ้ามีหลักฐานว่าได้อาศัยอยู่ในราชอาณาจักรอย่างต่อเนื่องเป็นเวลาไม่น้อยกว่า ๑๐ ปี ให้มีสิทธิยื่นคำร้องขอมีสัญชาติไทยได้

# การแก้ไขปัญหาสถานะบุคคลและสัญชาติกรณีเด็กและบุคคลไร้รากเหง้า

(มท ๐๓๐๙/ว ๑๑๖๘๒ ลว ๘ พ.ค. ๒๕๖๒)

## เด็กเกิดในประเทศไทย

- ถูกทอดทิ้งในสถานพยาบาล
- ถูกพบในที่ต่างๆ ไม่ใช่บริเวณชายแดน



## เด็กเกิดต่างประเทศ

- **เข้ามา** และถูกทอดทิ้งในวัยเยาว์
- **เข้ามา** และพลัดหลงจากบิดามารดา

## เด็กไม่อาจพิสูจน์สถานะการเกิด

- เด็กเร่ร่อน พลัดหลง ไม่สามารถสืบหาข้อมูล ที่แท้จริง หรือข้อมูลทางทะเบียนได้
- โยกย้ายถิ่นฐานบ่อยครั้งไม่รู้สถานการณเกิดของตนเอง
- ถูกลักพาตัวไปเป็นเวลานาน ติดตามหาบิดา มารดา ไม่พบ

## เด็กเกิดในประเทศไทย

ไม่ทราบบิดา มารดา แต่สันนิษฐานว่าไม่ใช่ต่างด้าว

- ถ้าไม่มีเลข ๑๓ หลัก ให้ยื่นขอแจ้งการเกิด เพิ่มชื่อ ใน ท.ร. ๑๔ ตามมาตรา ๗(๒) พ.ร.บ. สัญชาติ
- ถ้ามีเลข ๑๓ หลักแล้ว ให้ยื่นขอเปลี่ยนแปลง สถานะ เป็นผู้ที่มีสัญชาติไทยตามมาตรา ๗(๒) พ.ร.บ. สัญชาติ ถ้าไม่มีสูติบัตร ให้ขอ ท.ร. ๒๐/๑



ปรากฏข้อมูล บิดา มารดา เป็นต่างด้าว

- ถ้าไม่มีเลข ๑๓ หลัก ให้ยื่นขอแจ้งการเกิด ใน สถานะคนซึ่งไม่มีสัญชาติไทย/ไม่มีสถานะทาง ทะเบียน ขึ้นอยู่กับบิดา มารดา
- ยื่นคำขอมีสัญชาติ ตาม มาตรา ๒๓ หรือ ๗ ทวิ พ.ร.บ.สัญชาติ แล้วแต่คุณสมบัติ
- ถ้ามีเลข ๑๓ หลักแล้ว ให้ยื่นขอ ท.ร. ๒๐/๑
- ยื่นคำขอมีสัญชาติ ตาม มาตรา ๒๓ หรือ ๗ ทวิ พ.ร.บ.สัญชาติ แล้วแต่คุณสมบัติ

## เด็กเกิดต่างประเทศ

### ไม่มีเลข ๑๓ หลัก

- ยื่นคำร้องทำทะเบียนประวัติบุคคลที่ไม่มีสถานะทางทะเบียน ตามมาตรา ๓๘ วรรคสอง และขอมีบัตร
- ขอถิ่นที่อยู่ และขอแปลงสัญชาติ ตามมาตรา ๑๐, ๑๑, ๑๒ พ.ร.บ. สัญชาติแล้วแต่กรณี (ยังไม่มี มติ ครม.)



### มีเลข ๑๓ หลักแล้ว

- เป็นกลุ่มคนที่ได้รับการสำรวจ ตามยุทธศาสตร์ แล้ว (๑๘ ม.ค. ๒๕๔๘) ได้สถานะเป็นคนเข้าเมืองโดยชอบแล้ว
- ขอถิ่นที่อยู่ และขอแปลงสัญชาติ ตามมาตรา ๑๐, ๑๑, ๑๒ พ.ร.บ. สัญชาติแล้วแต่กรณี (ยังไม่มี มติ ครม.)

## เด็กไม่อาจพิสูจน์สถานะการเกิด

ยังไม่แจ้งเกิดและไม่มีเลข ๑๓ หลัก

- แจ้งการเกิดตามมาตรา ๑๙/๑ หรือมาตรา ๑๙/๓ พ.ร.บ. ทะเบียนราษฎร แล้วแต่กรณี **แล้วพิสูจน์ไม่ได้**
- จัดทำทะเบียนประวัติบุคคลไม่มีสถานะทางทะเบียน (๐ กลุ่ม ๐๐)
- อาศัยอยู่ในประเทศไม่น้อยกว่า ๑๐ ปี มีหนังสือรับรองเป็นคนไร้ รากเหง้า พยานบุคคลรับรอง ๓ คน รับรองความประพฤติ และ ถิ่นที่อยู่
- ยื่นคำร้องขอมีสัญชาติ ตามมาตรา ๑๙/๒ พ.ร.บ. ทะเบียน ราษฎร

ถ้ามีเลข ๑๓ หลัก

- อาศัยอยู่ในประเทศไม่น้อยกว่า ๑๐ ปี มีหนังสือรับรองเป็นคนไร้ รากเหง้า พยานบุคคลรับรอง ๓ คน รับรองความประพฤติ และ ถิ่นที่อยู่
- ยื่นคำร้องขอมีสัญชาติ ตามมาตรา ๑๙/๒ พ.ร.บ. ทะเบียน ราษฎร



# หลักเกณฑ์การพิสูจน์สถานะการเกิดและสัญชาติ และ กำหนดสิทธิในการยื่นคำร้องขอมีสัญชาติไทย ตาม พ.ร.บ.ทะเบียนราษฎร (ฉบับที่ ๓) ๒๕๖๒

## ไม่อาจพิสูจน์สถานะการเกิดและสัญชาติได้ ภายใน ๙๐ วัน

- จัดทำทะเบียนประวัติ
- ออกเอกสารแสดงตน
- มีอายุครบ ๕ ปีแล้ว ออกบัตรประจำตัวให้แทน

## สิทธิยื่นคำร้องขอมีสัญชาติไทย

- อยู่ในราชอาณาจักรอย่างต่อเนื่อง เป็นเวลาไม่น้อยกว่า ๑๐ ปี
- มีคุณสมบัติอื่นตามที่ รว.มท. กำหนด
- ให้ รว.มท. ประกาศ\*ให้ผู้นั้นมีสัญชาติไทยทั้งนี้ ภายใน ๑๒๐ วัน

## คุณสมบัติอื่นตามที่ รว.มท. กำหนด

- เด็กไร้เดียงสา เร่ร่อน ไม่ปรากฏบิดามารดา ไม่สามารถตามหาบิดา มารดา ญาติร่วมสายโลหิตทางบิดา มารดา
- ไม่สามารถแจ้งเกิด หรือขอหนังสือรับรองการเกิด
- ได้รับการจัดทำทะเบียนราษฎรและมีเอกสารแสดงตนมีหนังสือรับรองความเป็นคนไร้รากเหง้า
- ประพฤติดี พุฒและฟังภาษาไทยเข้าใจดี จงรักภักดี

## กฎกระทรวง

กำหนดฐานะและเงื่อนไขการอยู่ในราชอาณาจักรไทยของผู้เกิดใน  
ราชอาณาจักรไทยซึ่งไม่ได้สัญชาติไทย พ.ศ. ๒๕๖๐

ให้มีฐานะการ  
อาศัย  
เช่นเดียวกับบิดา  
หรือมารดา  
เว้นแต่

- บิดามารดา เป็นผู้หลบหนีเข้า  
เมืองให้อาศัยอยู่เป็นกรณีพิเศษ  
เพื่อรอส่งกลับไปพร้อมบิดาหรือ  
มารดา

กรณีฐานะการ  
อาศัยของบิดา  
และมารดาสิ้นสุด

- ให้ผู้เกิดซึ่งไม่ได้สัญชาติไทย  
ฐานะการอาศัยสิ้นสุดลงด้วย  
เว้นแต่

- เด็กกำพร้า ที่ พม. รับรอง ให้  
อาศัยอยู่เป็นกรณีพิเศษ

- อายุไม่น้อยกว่า ๑๘ ปี หรือ  
บรรลุนิติภาวะโดยการสมรส

อาจถูกเพิกถอนฐานะการอาศัยได้  
ถ้ากระทำการเป็นภัยต่อความ  
มั่นคง หรือขัดต่อความสงบ  
เรียบร้อยและศีลธรรมอันดี

- มีผู้ปกครอง สามัญ ภรรยา บุตร  
เป็นผู้มีสัญชาติไทย  
- มีภูมิลำเนาต่อเนือง  
- อยู่ระหว่างการศึกษา  
- ทำคุณประโยชน์ตามที่ รพว.มท  
ประกาศ (ลว. ๖ ตค. ๖๐)

- ไม่สามารถเดินทางกลับ  
ประเทศต้นทางได้ ตามที่ รพว.  
มท.ประกาศ (ลว. ๖ ตค. ๖๐)



## การตรวจสอบ

- รายการซ้ำซ้อน
- กลุ่มเป้าหมาย
- ฝ่าฝืน ประกาศ
- ทุจริต
- ขั้นตอนไม่ครบ



## การสอบสวน รวบรวม

- รายละเอียดครบถ้วน
- กลุ่มบุคคลเดียวกันอย่างน้อยสามคน หรือบุคคลที่น่าเชื่อถือแทน
- การกระทำผิดกฎหมาย
- แบบ **89** ถ้าหายแจ้งความ
- ถ้าทุจริต ต้องนายอำเภอ

การขอคืน  
รายการทาง  
ทะเบียน  
ราษฎร



ที่มท 0309.1 / ว 25 ลว 1 มิ.ย.



สิทธิอาศัยใน  
ราชอาณาจักร  
สิ้นสุด



ประกาศ มท. เรื่อง การกำหนดเขตพื้นที่ควบคุมและ  
การอนุญาตให้คนต่างด้าวบางจำพวกที่เข้ามาอยู่ใน  
ราชอาณาจักรเป็นการชั่วคราวออกนอกเขตพื้นที่

ควบคุม ลว ๑๕ มิ.ย. ๒๕๕๙

- ได้รับโทษจำคุกตามคำพิพากษาถึงที่สุด  
เว้นโดยประมาทหรือความผิดลหุโทษ
- เดินทางไปนอกราชอาณาจักรโดยไม่ได้  
รับอนุญาตตามที่กฎหมายกำหนด  
(ทั้งนี้ ตั้งแต่ ๑ ก.ย. ๒๕๕๙)

มท ๐๓๐๙.๑/ว ๓๘๐ ลว ๙พ.ย.  
๒๕๖๑ เรื่องการอนุมัติหลักการ  
เพื่อขอเปลี่ยนกลุ่มผู้มีเชื้อสาย  
ไทยของชนกลุ่มน้อย



ชนกลุ่มน้อย	เลขจัดกลุ่ม
ผู้พลัดถิ่นสัญชาติพม่า	๖-XXXX-๕๔XXX-X-XX-X
ผู้หลบหนีเข้าเมืองจากพม่า (มีถิ่นที่อยู่ถาวร)	๖-XXXX-๕๕XXX-X-XX-X
ผู้หลบหนีเข้าเมืองจากพม่า (ใช้แรงงานกับนายจ้าง)	๖-XXXX-๕๖XXX-X-XX-X
ผู้หลบหนีเข้าเมืองจากกัมพูชา	๖-XXXX-๖๕XXX-X-XX-X
บุคคลบนพื้นที่สูง (เฉพาะ จว.ตาก, ประจวบคีรีขันธ์, ชุมพร, และระนอง)	๖-XXXX-๕๐XXX-X-XX-X

## หลักเกณฑ์การเปลี่ยนกลุ่มเชื้อสายไทย

1. สอบสวนเจ้าของรายการ และบิดา มารดา ญาติ พี่น้องที่มีเอกสารหลักฐานทางทะเบียนเป็นคนไทย โดยการเกิด ที่มีภูมิลำเนาเดิมอยู่ในประเทศไทยหรือมีภูมิลำเนาเดิมอยู่ในดินแดนที่เคยเป็นของประเทศ หรือเคยเป็นชนกลุ่มน้อยที่มีเชื้อสายไทย ที่ผู้ยื่นคำขออ้างอิงความเกี่ยวพัน และพยานบุคคลที่เป็นคนไทยหรือชนกลุ่มน้อยเชื้อสายไทย อย่างน้อย สามคน
2. สรุปลงความเห็นให้นายทะเบียนอำเภอ หรือนายทะเบียนท้องถิ่น เป็นผู้พิจารณา หากมีความจำเป็น อาจส่งเรื่องให้ กม. หรือคณะกรรมการชุมชนพิจารณาให้การรับรองอีกทางหนึ่งก็ได้
3. แจ้งสำนักทะเบียนกลาง
4. เมื่อ สนท.ได้รับแจ้งจาก สำนักทะเบียนกลางแล้ว ให้บันทึกคำว่า “กลุ่มเชื้อสายไทย” อยู่ในวงเล็บ ต่อท้ายรายการสัญชาติที่แก้ไข อาทิ เมียนมา (กลุ่มเชื้อสายไทย) ให้บันทึกเขตที่คำร้องที่นายทะเบียนอนุมัติให้แก้ไขและบันทึกเพิ่มเติมว่า “ได้รับอนุมัติให้เปลี่ยนกลุ่มเชื้อสายไทย” แล้วจัดเก็บ(scan)



## ความบกพร่องในการขอลงรายการสัญชาติ



ความเข้าใจในกฎหมาย	<ul style="list-style-type: none"><li>• บรจุใหม่</li><li>• ไม่เคยทำงานด้านนี้</li></ul>
หลักฐานประกอบ	<ul style="list-style-type: none"><li>• ทะเบียนประวัติ</li><li>• หลักฐานการเกิด</li></ul>
พยานบุคคล	<ul style="list-style-type: none"><li>• จำนวนพยานบุคคล</li><li>• ความน่าเชื่อถือ</li></ul>
อื่นๆ	<ul style="list-style-type: none"><li>• การถูกจำหน่าย</li><li>• รายการบุคคลอยู่ต่างสำนักทะเบียน</li><li>• นายอำเภอ นายทะเบียนลงนามไม่ครบถ้วน</li></ul>



Thank You !

โทร 0-2791-7325-6