



กองเศรษฐกิจสุขภาพและหลักประกันสุขภาพ

Division of Health Economics and Health Security

กองทุนประกันสุขภาพคนต่างด้าวและแรงงานต่างด้าว



นพ.วชิษฐ์ชัย จิ่งสำราญพงศ์

ประกาศกระทรวงสาธารณสุข



ประกาศกระทรวงสาธารณสุข เรื่อง การตรวจสุขภาพและประกันสุขภาพคนต่างด้าว

ตามมติคณะรัฐมนตรี เมื่อวันที่ ๑๕ มกราคม ๒๕๕๖ อนุมัติให้กระทรวงสาธารณสุขเป็นหน่วยงานหลักในการให้การดูแลทางการแพทย์และสาธารณสุขแก่คนต่างด้าวทั้งหมด ที่ไม่ได้อยู่ในระบบประกันสังคมและกระทรวงสาธารณสุข ได้ออกประกาศเรื่องการตรวจสุขภาพและประกันสุขภาพคนต่างด้าว ลงวันที่ ๑๑ สิงหาคม ๒๕๕๖ เพื่อดำเนินการตามมติคณะรัฐมนตรีดังกล่าวไปแล้วนั้น ในการนี้เพื่อปรับปรุงแก้ไขรูปแบบมาตรการและแนวทางการดำเนินงานให้มีประสิทธิภาพมากขึ้น รัฐมนตรีว่าการกระทรวงสาธารณสุข จึงขอประกาศกระทรวงสาธารณสุข ดังต่อไปนี้

ข้อ ๑ ให้กระทรวงสาธารณสุขทำการตรวจสุขภาพและประกันสุขภาพแก่คนต่างด้าวทั้งหมด ที่ไม่ได้อยู่ในระบบประกันสังคม โดยมีอัตราค่าบริการ ดังนี้

- (๑) คนต่างด้าวทั่วไป ปีละราคา ๒,๓๐๐ บาท มีอายุคุ้มครอง ๑ ปี
 - ค่าตรวจสุขภาพ คนละ ๕๐๐ บาท
 - ค่าประกันสุขภาพ คนละ ๒,๐๐๐ บาท
- (๒) เด็กอายุไม่เกิน ๗ ปีบริบูรณ์ ปีละราคา ๑,๖๕๐ บาท มีอายุคุ้มครอง ๑ ปี
 - ไม่มีค่าตรวจสุขภาพ
 - ค่าประกันสุขภาพ คนละ ๑,๖๕๐ บาท

ข้อ ๒ ให้หน่วยบริการในสังกัดกระทรวงสาธารณสุข โรงพยาบาลรัฐนอกสังกัดกระทรวงสาธารณสุขและสถานพยาบาลอื่นที่เข้าร่วมโครงการตามประกาศนี้ดำเนินการตามมาตรฐานและแนวทางการดำเนินงานตรวจสุขภาพและประกันสุขภาพคนต่างด้าว กระทรวงสาธารณสุข ปี ๒๕๕๘

ข้อ ๓ ให้ยกเลิกประกาศกระทรวงสาธารณสุขและมาตรการและแนวทางการดำเนินงานตรวจสุขภาพและประกันสุขภาพคนต่างด้าว ปี ๒๕๕๖ ลงวันที่ ๑๑ สิงหาคม ๒๕๕๖ และ ให้ใช้ประกาศกระทรวงสาธารณสุขและมาตรการฯ ซึ่งแนบท้ายประกาศนี้แทน

ทั้งนี้ ตั้งแต่บัดนี้เป็นต้นไป

ประกาศ ณ วันที่ ๓๐ มีนาคม พ.ศ. ๒๕๕๘

(ศาสตราจารย์พิเศษ ชัยชนะปวีณ)
รัฐมนตรีว่าการกระทรวงสาธารณสุข



ประกาศกระทรวงสาธารณสุข เรื่อง การตรวจสุขภาพและประกันสุขภาพแรงงานต่างด้าว พ.ศ. ๒๕๖๒

โดยที่เป็นการสมควรปรับปรุงแก้ไขให้ประกาศกระทรวงสาธารณสุขเรื่องการตรวจสุขภาพและประกันสุขภาพแรงงานต่างด้าว พ.ศ.๒๕๖๒ ให้แรงงานต่างด้าวสัญชาติเมียนมา ลาว กัมพูชา และเวียดนาม หรือสัญชาติอื่นตามที่คณะรัฐมนตรีกำหนดเพิ่มเติม ที่ไม่ได้อยู่ในระบบประกันสังคม หรือผู้ติดตามคู่สมรส ที่อยู่ ในระบบประกันสุขภาพในช่วงระยะเวลาไม่น้อยกว่าระยะเวลาที่อนุญาตให้อยู่ในราชอาณาจักรไทย และอนุญาตให้ทำงานเป็นการชั่วคราว ตามกฎหมายว่าด้วยคนเข้าเมือง และกฎหมายว่าด้วยการบริหารจัดการ การทำงานของคนต่างด้าว เพื่อให้เข้าถึงหลักประกันสุขภาพ และลดภาระด้านค่าใช้จ่ายในการให้บริการของหน่วยบริการสุขภาพ

อาศัยอำนาจตามความในมาตรา ๒๐ แห่งพระราชบัญญัติระเบียบบริหารราชการแผ่นดิน พ.ศ.๒๕๓๔ และที่แก้ไขเพิ่มเติม ประกอบกับมติคณะรัฐมนตรีเมื่อวันที่ ๑๕ มกราคม ๒๕๕๖ เรื่อง การให้การดูแลทางการแพทย์และสาธารณสุขแก่คนต่างด้าวที่ไม่อยู่ในระบบประกันสังคม อนุมัติให้กระทรวงสาธารณสุขเป็นหน่วยงานหลักในการดูแลทางการแพทย์และสาธารณสุขแก่คนต่างด้าวทั้งหมดที่ไม่ได้อยู่ในระบบประกันสังคม โดยคนต่างด้าวกลุ่มนี้จะต้องเป็นผู้รับผิดชอบค่าใช้จ่ายที่เกิดขึ้น และจัดให้มีการส่งเสริมสุขภาพป้องกันโรค และอนามัยในชีวิตประจำวันในแรงงานต่างด้าว และ มติคณะรัฐมนตรีเมื่อวันที่ ๑๔ มกราคม ๒๕๖๐ เรื่องขยายระยะเวลาการอนุญาตให้อยู่ในราชอาณาจักรและการกำหนดวงเงินค่าใช้จ่ายประเภทและกิจการแปรรูปสัตว์น้ำ ให้ตรวจสุขภาพแรงงานต่างด้าวโดยสถานบริการสุขภาพของรัฐเท่านั้น และมติคณะรัฐมนตรีเมื่อวันที่ ๑๖ มกราคม ๒๕๖๑ เรื่องการบริหารจัดการการทำงานของคนต่างด้าวในประเทศไทย ให้กระทรวงสาธารณสุขดำเนินการตรวจสุขภาพ ประกันสุขภาพ และออกใบรับรองแพทย์ ให้แก่แรงงานต่างด้าว และหลักเกณฑ์การรับเงิน การเก็บรักษาเงิน และการจ่ายคืนประกันสุขภาพแรงงานต่างด้าวที่เกี่ยวข้อง โดยให้หน่วยงานที่รับผิดชอบประกันสุขภาพแรงงานต่างด้าวตามประกาศฉบับนี้เป็นผู้เก็บเงินเป็นปฏิรูป หรือเงินรายได้สถานพยาบาลของรัฐ หรือ บัญชีเงินออมของกองทุนของรัฐ เพื่อใช้ในการจัดการทางการแพทย์และสาธารณสุขให้แก่แรงงานต่างด้าว รัฐมนตรีว่าการกระทรวงสาธารณสุข จึงขอประกาศไว้ดังต่อไปนี้

ข้อ ๑ ประกาศนี้เรียกว่า “ประกาศกระทรวงสาธารณสุข เรื่อง การตรวจสุขภาพและประกันสุขภาพแรงงานต่างด้าว พ.ศ.๒๕๖๒”

ข้อ ๒ ให้ยกเลิก

- (๑) ประกาศกระทรวงสาธารณสุขเรื่องการตรวจสุขภาพและประกันสุขภาพแรงงานต่างด้าว ลงวันที่ ๑๐ มีนาคม ๒๕๕๘ และมาตรการและแนวทางการดำเนินงานตรวจสุขภาพและประกันสุขภาพแรงงานต่างด้าว กระทรวงสาธารณสุข ปี ๒๕๕๘ ที่แนบท้ายประกาศ
- (๒) ประกาศกระทรวงสาธารณสุขเรื่องการตรวจสุขภาพและประกันสุขภาพแรงงานต่างด้าว (ฉบับที่ ๒) ลงวันที่ ๑๔ มีนาคม ๒๕๕๘

ข้อ ๓ ประกาศนี้...



ประกาศกระทรวงสาธารณสุข เรื่อง การตรวจสุขภาพ และประกันสุขภาพ แรงงานต่างด้าว (ฉบับที่ ๒) พ.ศ. ๒๕๖๓

โดยที่เป็นการสมควรปรับปรุงแก้ไขประกาศกระทรวงสาธารณสุข เรื่อง การตรวจสุขภาพและประกันสุขภาพ แรงงานต่างด้าว พ.ศ. ๒๕๖๒ ลงวันที่ ๑๔ พฤษภาคม ๒๕๖๒ เพื่อให้การคุ้มครองดูแลด้านสุขภาพแก่แรงงานต่างด้าวซึ่งทำงานเป็นลูกเรือในเรือประมงทะเล สอดคล้องตามมาตรา ๘ แห่งพระราชบัญญัติคุ้มครองแรงงานในงานประมง พ.ศ. ๒๕๖๒ และประกาศสำนักนายกรัฐมนตรี เรื่อง การออกหนังสือคนประจำเรือตามกฎหมายว่าด้วยการประมง พ.ศ. ๒๕๖๓ ลงวันที่ ๒๑ เมษายน ๒๕๖๓ ให้ออกหนังสือคนประจำเรือให้แก่แรงงานต่างด้าวในกรณีที่คนต่างด้าวมีใบรับรองการตรวจสุขภาพและประกันสุขภาพตามประกาศกระทรวงสาธารณสุข รัฐมนตรีว่าการกระทรวงสาธารณสุข จึงออกประกาศไว้ดังต่อไปนี้

ข้อ ๑ ประกาศนี้เรียกว่า “ประกาศกระทรวงสาธารณสุข เรื่อง การตรวจสุขภาพและประกันสุขภาพแรงงานต่างด้าว (ฉบับที่ ๒) พ.ศ. ๒๕๖๓”

ข้อ ๒ ประกาศนี้ให้ใช้บังคับตั้งแต่วันที่ประกาศ เป็นต้นไป

ข้อ ๓ ให้สถานพยาบาลตรวจความพร้อมด้านสุขภาพในการทำงานบนเรือประมง รวมทั้งการได้อินและการมองเห็นให้แก่แรงงานต่างด้าวซึ่งทำงานเป็นลูกเรือในเรือประมงทะเลเพิ่มเติม ตามมาตรการที่กำหนดแนบท้ายประกาศนี้

ข้อ ๔ ให้สถานพยาบาลตรวจสุขภาพแรงงานต่างด้าวซึ่งทำงานเป็นลูกเรือในเรือประมงทะเลตามแผนปฏิบัติการของสถานพยาบาล ในอัตราค่าตรวจสุขภาพ ๕๕๐ บาท/นาย/ครั้ง

ข้อ ๕ ให้สถานพยาบาลขึ้นทะเบียนประกันสุขภาพแรงงานต่างด้าวในงานประมง อายุความคุ้มครอง อย่างน้อย ๑ ปี

ข้อ ๖ ให้ใช้แบบใบรับรองแพทย์ตรวจสุขภาพแรงงานต่างด้าว สำหรับแรงงานต่างด้าวที่ประสงค์จะทำงานเป็นลูกเรือในเรือประมงทะเล ที่กำหนดแนบท้ายประกาศนี้

กลุ่มเป้าหมาย

กลุ่มเป้าหมายในการตรวจสอบสุขภาพและการประกันสุขภาพ

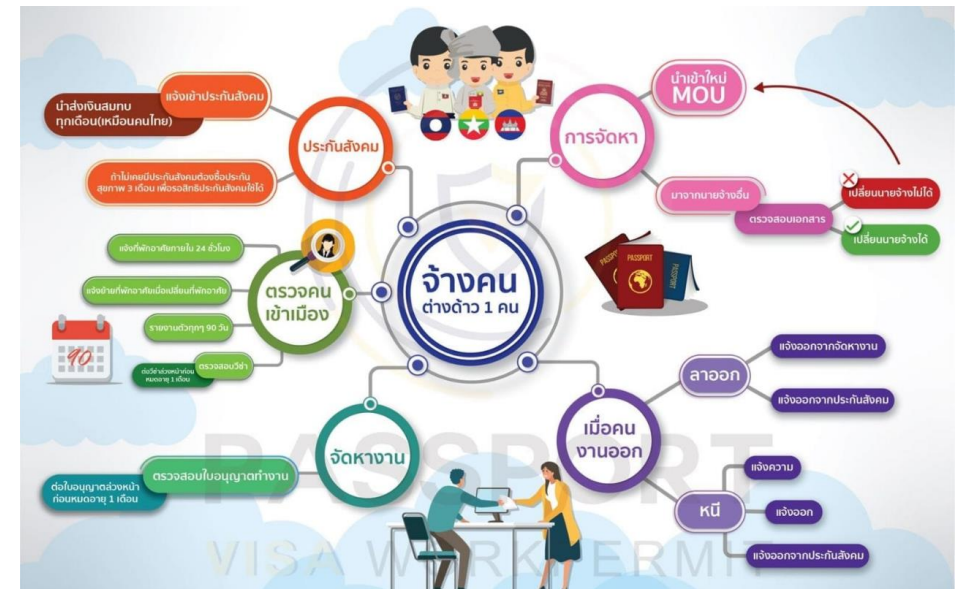
๑. แรงงานต่างด้าว สัญชาติเมียนมา ลาว กัมพูชา และเวียดนาม ที่ได้รับอนุญาตให้อยู่ในราชอาณาจักรไทยชั่วคราว และอนุญาตให้ทำงานชั่วคราวตามกฎหมายว่าด้วยคนเข้าเมือง และกฎหมายว่าด้วยการบริหารจัดการการทำงานของของคนต่างด้าว ได้แก่ กลุ่มที่ไม่ได้อยู่ในระบบประกันสังคม กลุ่มที่นายจ้างแจ้งเข้าเป็นผู้ประกันตนตามกฎหมายว่าด้วยประกันสังคมซึ่งอยู่ระหว่างรอสิทธิ

๒. ผู้ติดตามแรงงานต่างด้าวอายุไม่เกิน ๑๘ ปี ที่ได้รับอนุญาตให้อยู่ในราชอาณาจักรไทยชั่วคราวตามกฎหมายว่าด้วยคนเข้าเมือง

๓. คนต่างด้าวที่อยู่ในระบบการจ้างงานที่ไม่เป็นทางการ ๔ สัญชาติ สัญชาติเมียนมา ลาว กัมพูชา และเวียดนาม

๔. ผู้มีปัญหาสถานะและสิทธิที่รอพิสูจน์สิทธิและยังไม่ได้รับเงินอุดหนุนการจัดบริการสาธารณสุข บุคคลผู้มีปัญหาสถานะและสิทธิ

๕. คนต่างด้าวที่ถูกจำหน่ายออกจากระบบหลักประกันสุขภาพแห่งชาติ ยกเว้น กลุ่มที่มีสวัสดิการหรือหลักประกันสุขภาพจากรัฐบาลแห่งประเทศซึ่งเป็นพลเมือง กลุ่มฝรั่งต่างด้าว และกลุ่มบุคคลที่มีกฎหมายบังคับไว้แล้วว่าจะต้องมีหลักประกันสุขภาพ เช่น กลุ่มนักเรียน ข้าราชการ พนักงานขององค์กรระหว่างประเทศ



<https://www.passport.co.th/mustknow/began-to-hire-foreign-workers/>

ประเทศต้นทาง

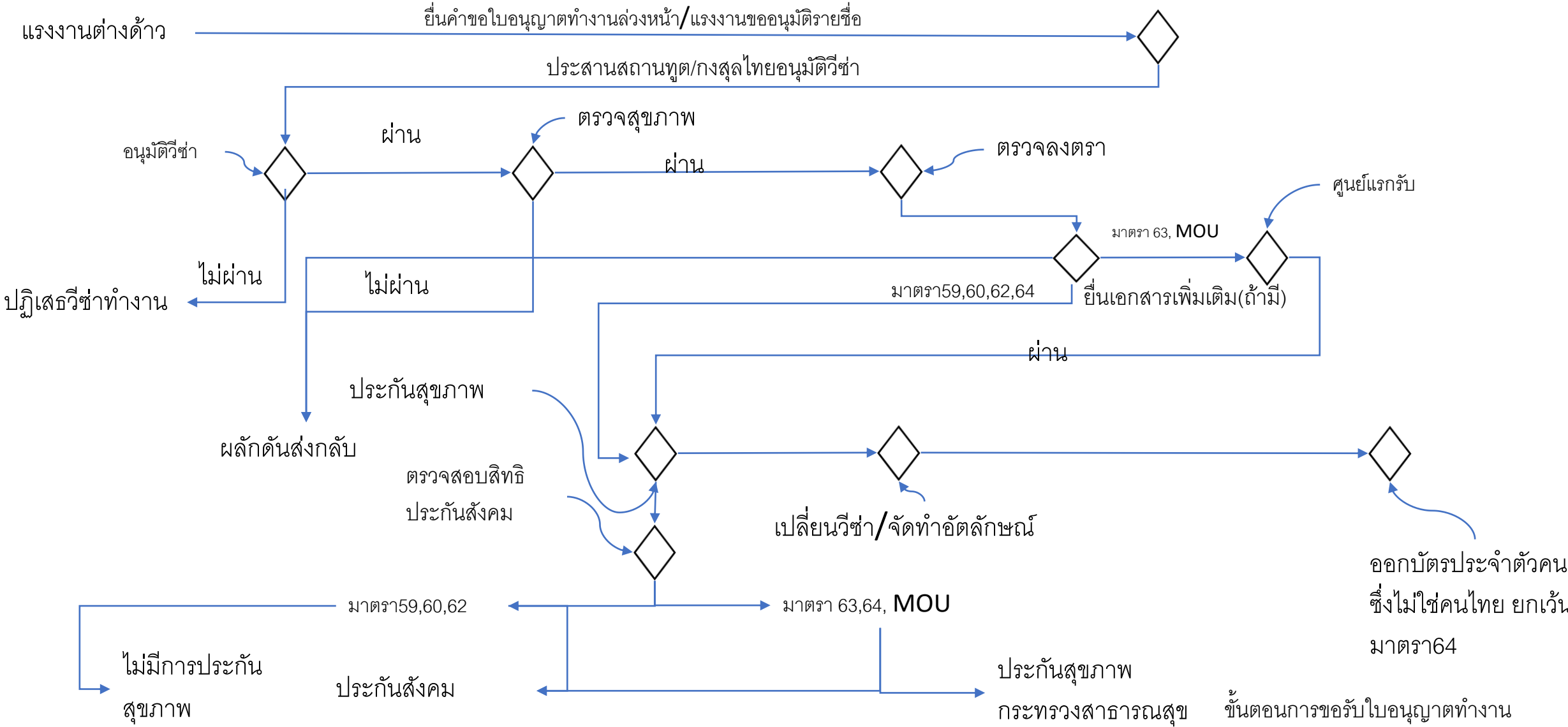
สถานทูตไทย/กงสุลไทย

ประกันสังคม/กระทรวง
สาธารณสุข

สำนักงานตรวจคนเข้าเมือง

กรมการจัดหางาน

กรมการปกครอง





การดำเนินการตามมติ ครม. 5 ก.ค. 65

ผ่านระบบอนุญาตทำงานคนต่างด้าวอิเล็กทรอนิกส์ 4 สัญชาติ
(กัมพูชา ลาว เมียนมา และเวียดนาม)



ช่วงที่ 1 "1 - 15 ส.ค. 65"

บันทึกปัญหา

1 ลงทะเบียนออนไลน์

- กำหนดชื่อ/รหัสผ่านเข้าใช้งาน
- บันทึกเลข 13 หลัก (นิติฯ/ปชช.)
- E-mail "สำหรับยืนยันการลงทะเบียน"
- บันทึกข้อมูล แบบไฟล์เอกสาร
- บัตร ปชช.
- หนังสือรับรองการจดทะเบียนฯ
- หนังสือเดินทาง (กรณีขง/พ.ศ. 65)
- ตรวจสอบข้อมูล

รวมส่งข้อมูลยืนยัน >E-mail ยืนยันลงทะเบียนสำเร็จ<

2 ยื่นคำขอ Name List

บันทึกปัญหาคนต่างด้าว

- รูปถ่ายปัจจุบัน (ใช้ขาวดำ ขนาด ๒ นิ้ว ๒ รูปถ่ายติดกัน สีแดงสีขาว)
- หลักฐานประจำตัวยืนยันตัวตน (ถ้ามี)
- หลักฐานผู้รับมอบอำนาจจากนายจ้าง
 - หนังสือจดทะเบียน นจ. ที่ได้รับอนุญาตจาก รง.
 - บัตรเจ้าหน้าที่/พนักงานบริษัท
- อื่นๆ

3 พิจารณาอนุมัติ อธิบดี /นายทะเบียนที่ได้รับมอบหมาย

- ระยะเวลาพิจารณา 3-5 วัน

พิมพ์ใบแจ้งชำระค่าธรรมเนียม



ช่วงที่ 2 "16 ส.ค. - 15 ต.ค. 65"

1 ชำระเงิน (100 + 900)

รวมส่งข้อมูล

> แจ้งผลการชำระเงิน สถานะเป็น ชำระเงินเรียบร้อยแล้ว <

2 ยื่นขอ ใบอนุญาตทำงาน บค.50 อ.4

บันทึกคำขอผ่านระบบ

- บันทึกข้อมูล แบบไฟล์เอกสารตามแบบ อ.4

พิมพ์แบบ บค.50



ที่มา : สำนักบริหารแรงงานต่างด้าว



ช่วงที่ 3 "16 ส.ค. - 13 ก.พ. 66"

1 ยื่นเอกสาร ประกันสุขภาพ

แนบไฟล์เอกสาร >ประกันสุขภาพ (รพ.รัฐ/รพ.เอกชน)<

2 รับใบอนุญาตทำงาน

3 ตรวจสอบ สดม. แบนสำหรับการตรวจคัดกรอง

4 ตรวจ 6 โรค รพ.รัฐ / เอกชน

5 ยื่นเอกสาร/พิจารณาอนุมัติในระบบ

ใบรับรองแพทย์ + เอกสารการผ่านการจัดเก็บเลือดคัดกรอง

6 ปรับปรุงทะเบียนประวัติ

กทผ. ณ สำนักงานเขต กทผ. ต่างจังหวัด ณ ศูนย์บริหารการทะเบียนภาค/สาขาจังหวัด หรือสถานที่อื่นที่กรมการปกครองกำหนด



**คู่มือการดำเนินงานประกันสุขภาพ
คนต่างด้าวและแรงงานต่างด้าว
กระทรวงสาธารณสุข พ.ศ. 2563**



สำนักงานปลัดกระทรวงสาธารณสุข
กองเศรษฐกิจสุขภาพและหลักประกันสุขภาพ

บทที่ ๓

การขึ้นทะเบียน

ให้สถานพยาบาลที่ดำเนินการตรวจสุขภาพและประกันสุขภาพจัดทำทะเบียนผู้ตรวจสุขภาพ พร้อมผลการตรวจไว้ที่สถานพยาบาล ภายหลังจากออกใบรับรองแพทย์และบัตรประกันสุขภาพ โดยสถานพยาบาลที่ดำเนินการตรวจสุขภาพและประกันสุขภาพต้องเป็นสถานพยาบาลเดียวกัน

(๑) การขึ้นทะเบียนแรงงานต่างด้าวและผู้ติดตาม

การขึ้นทะเบียนแรงงานต่างด้าวและผู้ติดตามให้สถานพยาบาลที่ดำเนินการตรวจสุขภาพเป็นผู้ขึ้นทะเบียนประกันสุขภาพ กำหนดอายุความคุ้มครองการประกันสุขภาพไม่น้อยกว่าระยะเวลาที่ได้รับอนุญาตให้อยู่ในประเทศไทยและอนุญาตให้ทำงาน

(๒) การขึ้นทะเบียนผู้ติดตามแรงงานต่างด้าวกรณีเด็กแรกเกิด

การขึ้นทะเบียนผู้ติดตามแรงงานต่างด้าวซึ่งเป็นเด็กแรกเกิด ให้ดำเนินการโดยกำหนดให้ชื่อประกันสุขภาพ ณ สถานพยาบาลเดียวกันกับสิทธิประกันสุขภาพของบิดาหรือมารดา หรือสถานพยาบาลของรัฐในพื้นที่ถิ่นที่อยู่ของบิดาหรือมารดาหรือของนายจ้างในเขตพื้นที่รับผิดชอบ (Catchment Area) ตามประกาศนี้ หรือตามดุลยพินิจของนายแพทย์สาธารณสุขจังหวัด

สถานพยาบาลของรัฐสังกัดกรมการแพทย์ ในเขตกรุงเทพมหานครให้เป็นไปตามข้อตกลงของคณะกรรมการของกรมการแพทย์

สถานพยาบาลของรัฐสังกัดสำนักงานการแพทย์ ในเขตกรุงเทพมหานคร ให้เป็นไปตามข้อตกลงของคณะกรรมการของสำนักงานการแพทย์ กรุงเทพมหานคร

ทั้งนี้ ให้บันทึกวันขึ้นทะเบียนเป็นวันเดียวกันกับวันเกิดของเด็ก และให้ดำเนินการให้แล้วเสร็จภายในกำหนดระยะเวลา ๑๕ วัน นับแต่วันเกิด

๑. การบันทึกข้อมูลการขึ้นทะเบียน

๑.๑ ให้สถานพยาบาลบันทึกข้อมูลผู้ขึ้นทะเบียนประกันสุขภาพผ่านเว็บไซต์กองทุนตามรอบการขึ้นทะเบียน โดยส่งผลการลงทะเบียนและโอนเงินให้กองทุนส่วนกลาง ภายใน ๖๐ วัน และพิมพ์บัตรประกันสุขภาพให้แก่แรงงานต่างด้าว ต่อไป

รูปแบบบัตรประกันสุขภาพแรงงานต่างด้าวหรือผู้ติดตาม ให้ทำตามแบบที่กระทรวงสาธารณสุขกำหนด ซึ่งประกอบด้วยข้อมูลสำคัญ เช่น เลขประจำตัวแรงงานต่างด้าว/ เลขที่บัตร (Card No./) ชื่อ - สกุล/ เพศ/ วัน เดือน ปีเกิด/ ที่อยู่/ ชื่อมารดาหรือผู้ปกครองกรณีที่เป็นบัตรผู้ติดตามซึ่งเป็นเด็ก/ วันที่ออกบัตร/ วันเริ่มใช้สิทธิ/ วันหมดอายุ/ และมีลายมือชื่อผู้ออกบัตรกำกับ

กำหนดความคุ้มครองไม่น้อยกว่าระยะเวลาที่ได้รับอนุญาตให้อยู่และทำงาน

การขึ้นทะเบียนเด็กแรกเกิดกำหนดให้ชื่อประกันสุขภาพ ณสถานพยาบาลเดียวกับบิดาหรือมารดาหรือ ตามดุลยพินิจ สสจ.

(ผู้อำนวยการโรงพยาบาล) เป็นต้น หรืออาจใช้บัตรประจำตัวคนซึ่งไม่มีสัญชาติไทย ตามที่กระทรวงมหาดไทยออกให้ ซึ่งได้ระบุสถานพยาบาลไว้ให้ผู้ซื้อบัตรประกันสุขภาพเข้ารับบริการพร้อมแล้ว

๑.๒ ให้สถานพยาบาล ขอเลขอ้างอิงเพื่อนำส่งเงินเข้ากองทุนส่วนกลาง และนำส่งเงินเข้ากองทุนส่วนกลาง ตามที่ได้ขอเลขอ้างอิงทุกครั้งไม่เกิน ๖๐ วัน นับแต่วันที่ขึ้นทะเบียน

๒. การย้ายสถานพยาบาลเพื่อรับบริการตามสิทธิประกันสุขภาพ

แรงงานต่างด้าวและผู้ติดตาม

ในกรณีที่เปลี่ยนนายจ้างหรือกรณีเป็นนายจ้างเดิมแต่เปลี่ยนหรือเพิ่มพื้นที่ทำงานข้ามจังหวัด ให้แรงงานต่างด้าวและผู้ติดตาม มีสิทธิย้ายสถานพยาบาลไปในพื้นที่ ที่เป็นถิ่นที่อยู่ใหม่ เพื่อรับบริการตามสิทธิประกันสุขภาพได้ตามความเหมาะสม โดยให้ใช้ใบรับคำร้องที่สถานพยาบาลเดิมที่ขึ้นทะเบียนออกให้ เพื่อใช้ในการขอรับบริการทางการแพทย์และสาธารณสุขตามปกติ ณ สถานพยาบาลแห่งใหม่

ทั้งนี้ แรงงานต่างด้าวและผู้ติดตามที่มีสิทธิย้ายสถานพยาบาลเพื่อรับบริการตามสิทธิประกันสุขภาพ จะต้องซื้อบัตรประกันสุขภาพประเภทบัตรประกันสุขภาพอายุการคุ้มครองตั้งแต่ ๑ ปีขึ้นไป และคงเหลือระยะเวลาคุ้มครองไม่น้อยกว่า ๖ เดือนขึ้นไป โดยกำหนดช่วงการย้ายได้ปีละ ๒ รอบ ได้แก่ ช่วงเดือนมกราคมและเดือนกรกฎาคม โดยดำเนินการดังนี้

๒.๑ ให้แรงงานต่างด้าวและผู้ติดตาม หรือผู้ได้รับมอบอำนาจให้ดำเนินการแทนยื่นคำร้องขอย้ายสถานพยาบาลเพื่อรับบริการตามสิทธิประกันสุขภาพตามแบบที่กำหนด ณ สถานพยาบาลที่รับขึ้นทะเบียนประกันสุขภาพไว้ โดยให้เกิดสิทธิในการรับบริการทางการแพทย์และสาธารณสุขสถานพยาบาลใหม่ในวันถัดไปนับจากวันที่ยื่นคำร้อง

๒.๒ การโอนเงินประกันสุขภาพตามสัดส่วนวันที่เหลืออยู่นับถัดจากวันที่ยื่นคำร้องจนถึงวันที่หมดความคุ้มครอง ให้สถานพยาบาลเดิมโอนเงินค่าบริการทางการแพทย์ให้แก่สถานพยาบาลใหม่ และให้สำนักงานสาธารณสุขจังหวัดเดิมโอนเงินค่าบริการจัดการและค่าส่งเสริมป้องกันโรคให้แก่สำนักงานสาธารณสุขจังหวัดใหม่ ภายใน ๗ วันนับถัดจากวันที่ยื่นคำร้อง และแจ้งให้หน่วยงานปลายทางทราบถึงการโอนเงินดังกล่าว

๒.๓ ให้สถานพยาบาลเดิมบันทึกข้อมูลการย้ายผ่านเว็บไซต์ของกองทุน และดำเนินการประสานแจ้งสถานพยาบาลใหม่บันทึกข้อมูลรับย้าย

๒.๔ เอกสารประกอบการย้าย (ตามภาคผนวก ๓ มาตรการ ตรวจสอบสุขภาพและประกันสุขภาพแรงงานต่างด้าว กระทรวงสาธารณสุข พ.ศ.๒๕๖๓)

คนต่างด้าวและเด็กต่างด้าวอายุไม่เกิน ๗ ปีบริบูรณ์

นำส่งเงินเข้ากองทุนส่วนกลางไม่เกิน 60 วันนับแต่วันที่ขึ้นทะเบียน

แรงงานต่างด้าวและผู้ติดตามมีสิทธิย้ายสถานพยาบาล
เงื่อนไข

- 1.อายุบัตรประกันสุขภาพตั้งแต่ 1 ปีขึ้นไป
- 2.คงเหลือระยะเวลาคุ้มครองไม่น้อยกว่า 6 เดือนขึ้นไป
- 3.กำหนดช่วงการย้ายได้ปีละ 2 ครั้ง คือ เดือนมกราคมและกรกฎาคม

โอนเงินให้แก่สถานพยาบาลใหม่ภายใน 7 วันนับถัดจากวันที่ยื่นคำร้อง

กรณีคนต่างด้าวย้ายที่อยู่ข้ามเขตจังหวัด ให้แจ้งย้ายออกที่สำนักงานสาธารณสุขจังหวัด/หน่วยบริการ/โรงพยาบาล/สถานพยาบาลที่คนต่างด้าวลงทะเบียน และดำเนินการตามแนวทางของแรงงานต่างด้าวและผู้ติดตามข้างต้น

๓. การคืนเงินค่าบัตรประกันสุขภาพและค่าตรวจสุขภาพ

๓.๑ เงื่อนไขการคืนเงินค่าประกันสุขภาพและค่าตรวจสุขภาพ

(๑) กรณีสิทธิประกันสุขภาพซื้อชื้อกับสิทธิประกันสังคม เมื่อแรงงานต่างด้าวซื้อบัตรประกันสุขภาพ ต่อมาได้รับสิทธิประกันสังคม (ส่งเงินครบ ๓ เดือน นับจากวันที่เกิดสิทธิประกันสังคม) ให้คืนเงินค่าบัตรประกันสุขภาพตามสัดส่วนวันที่เหลือ นับตั้งแต่วันที่ได้รับสิทธิประกันสังคมจนถึงวันบัตรประกันสุขภาพหมดอายุ

(๒) กรณีซื้อบัตรประกันสุขภาพเกินระยะเวลาที่ได้รับอนุญาตให้ทำงานในประเทศไทย ให้คืนเงินค่าบัตรประกันสุขภาพตามสัดส่วนวันที่เหลือ โดยบัตรประกันสุขภาพนั้นต้องมีเวลาไม่น้อยกว่ากึ่งหนึ่งของระยะเวลาคุ้มครอง

(๓) กรณีได้ตรวจสุขภาพและได้ซื้อบัตรประกันสุขภาพ และไม่สามารถขึ้นทะเบียนเป็นผู้ได้รับอนุญาตให้ทำงานในประเทศไทยได้ มีความประสงค์ขอรับเงินคืน ให้คืนเงินค่าบัตรประกันสุขภาพเต็มจำนวน

(๔) กรณีมีการเก็บเงินค่าตรวจสุขภาพและค่าบัตรประกันสุขภาพล่วงหน้า และไม่สามารถขึ้นทะเบียนเป็นผู้ได้รับอนุญาตให้ทำงานในประเทศไทยได้ แรงงานต่างด้าวไม่ได้มาตรวจสุขภาพและประกันสุขภาพตามที่นัดหมาย ให้คืนเงินค่าบัตรประกันสุขภาพเต็มจำนวน

ทั้งนี้ เงินค่าตรวจสุขภาพไม่สามารถคืนได้ไม่ว่ากรณีใด ๆ ยกเว้น กรณีผู้มีสิทธิไม่ได้รับการตรวจสุขภาพ และได้เดินทางกลับประเทศต้นทางแล้ว

๓.๒ เงื่อนไขการไม่คืนเงินค่าประกันสุขภาพและตรวจสุขภาพ

- (๑) กรณีไม่เข้าตามเงื่อนไขการคืนเงินค่าประกันสุขภาพตามข้อที่ ๑-๔
- (๒) กรณีที่ผู้ประกันสุขภาพได้ใช้สิทธิเข้ารับบริการทางการแพทย์แล้ว
- (๓) กรณีเอกสารและหลักฐานในการขอรับเงินคืน ไม่ครบถ้วนตามที่กำหนด
- (๔) มีระยะเวลาคงเหลือไม่ถึงกึ่งหนึ่งของอายุความคุ้มครอง
- (๕) กรณีเงินค่าตรวจสุขภาพปีที่สองที่ได้จ่ายไว้สำหรับประกันสุขภาพ ๒ ปี

๓.๓ วิธีการ กระบวนการขอคืนเงินค่าประกันสุขภาพ

(๑) ฝ่ายผู้มีสิทธิ

ให้ผู้มีสิทธิตามบัตรประกันสุขภาพดำเนินการเอง หรือมอบอำนาจให้บุคคลอื่นดำเนินการแทน โดยยื่นคำร้องขอคืนเงินค่าประกันสุขภาพ พร้อมเอกสารหรือหลักฐานประกอบ ณ สถานพยาบาลที่ขึ้นทะเบียนประกันสุขภาพ ทุกกรณี

(๒) ฝ่ายสถานพยาบาล

คืนเงินเมื่อ

- 1.สิทธิซื้อชื้อประกันสังคม
- 2.การรประกันสุขภาพเกินระยะเวลาที่ได้รับอนุญาตให้ทำงานในประเทศไทย
- 3.ไม่ได้รับใบอนุญาตทำงาน คืนเฉพาะค่าเบี้ยประกันสุขภาพเว้นแต่กรณีการเก็บค่าตรวจสุขภาพล่วงหน้า(ปีที่2)ให้คืนค่าตรวจสุขภาพล่วงหน้าด้วย



THANK YOU