

การวิเคราะห์

อัตราส่วนทางการเงิน

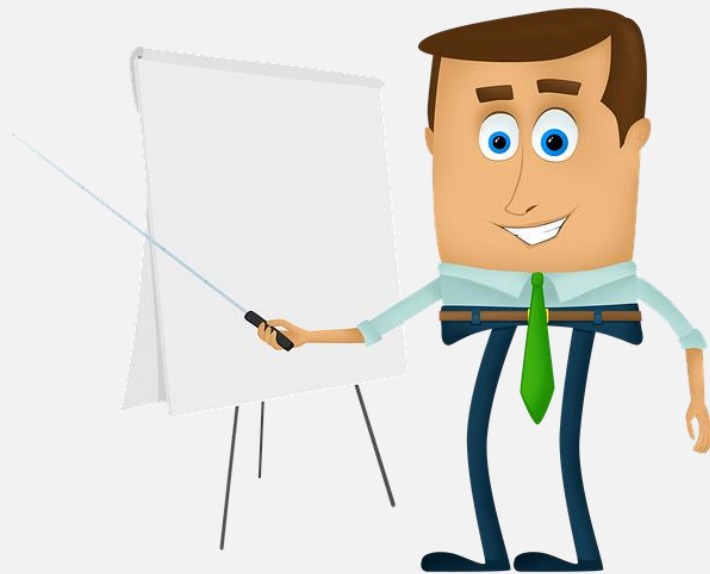
นายวุฒิภาพ วรชัยเศรษฐ์

รองผู้อำนวยการ

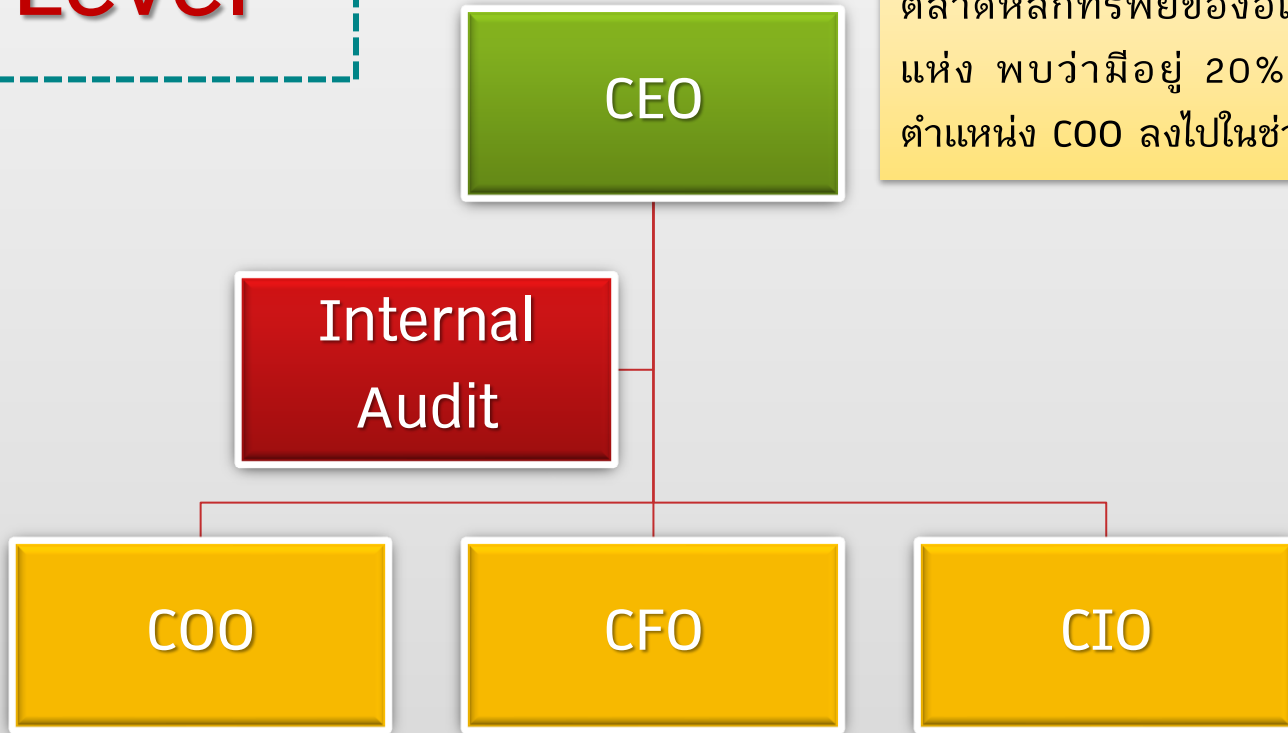
สำนักงานสำนักงานเขตสุขภาพที่ 9



ทำไมต้องมีเวทีเรียนรู้ในวันนี้



C-Level



National Bureau of Economic Research ของอเมริกาได้สำรวจบริษัทที่จดทะเบียนในตลาดหลักทรัพย์ของอเมริกาจำนวน 300 แห่ง พบว่ามีอยู่ 20% ที่ยุบหรือยกเลิกตำแหน่ง COO ลงไปในช่วง 15 ปีที่ผ่านมา

บทบาทของ CFO ที่เปลี่ยนไป

บริษัท Cargill ยักษ์ใหญ่ด้านอาหารและเกษตรได้ระบุไว้อย่างชัดเจนเลยว่าหน้าที่และบทบาทของ CFO ก็คือการดูแลเพื่อให้แน่ใจว่าบุคลากรในองค์กรมีพฤติกรรมที่ต้องการและทุกคนมุ่งมั่นและให้ความสำคัญต่อกลยุทธ์ ดังนั้นการนำระบบการวัดและประเมินผลมาใช้ จึงเป็นกลไกสำคัญที่จะทำให้ทุกคนมีพฤติกรรมที่ต้องการและมุ่งมั่นต่อกลยุทธ์ ซึ่งทั้งหมดนั้นเป็นหน้าที่และความรับผิดชอบของ CFO

Bertelsmann ยักษ์ใหญ่ของเยอรมันระบุไว้ว่า CFO จะต้องเป็นนักบัญชี / การเงินครึ่งหนึ่ง อีกครึ่งหนึ่งเป็นนักกลยุทธ์ และที่สำคัญจะต้องมีความสามารถในการสื่อสารที่ดีในบทบาททั้งสองประการ

CFO ของ FedEx บอกว่าเขาพยายามที่จะกระตุ้นให้ลูกน้องในฝ่ายการเงินได้ออกไปทำงานในส่วนอื่นๆ ในบริษัทเพิ่มขึ้น เพื่อเป็นการช่วยตัวบริษัทเอง และทำให้โลกทัศน์ของคนในส่วนของงานของเขากว้างขึ้น

สถานการณ์การเงินภาพรวมเขตสุขภาพที่ 9 ณ กรกฎาคม 2565

RISK SCORE

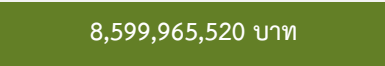


เงินบำรุงคงเหลือ(หลังหักหนี้สิน)

จำนวน รพ. มีเงินบำรุงคงเหลือ เป็น บวก , ลบ



เงินบำรุงคงเหลือ เขต



เงินบำรุงคงเหลือ รายจังหวัด

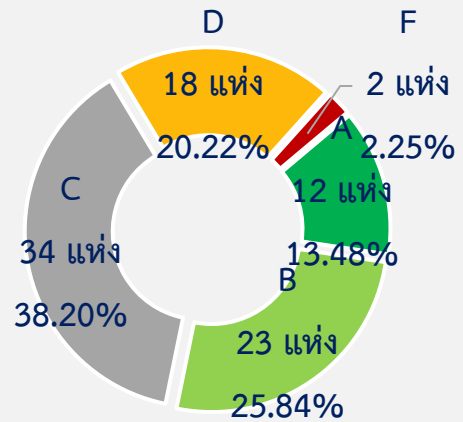


รพ.ที่มีบำรุงคงเหลือ(หลังหักหนี้สิน) >100 ลบ. จำนวน 14 แห่ง

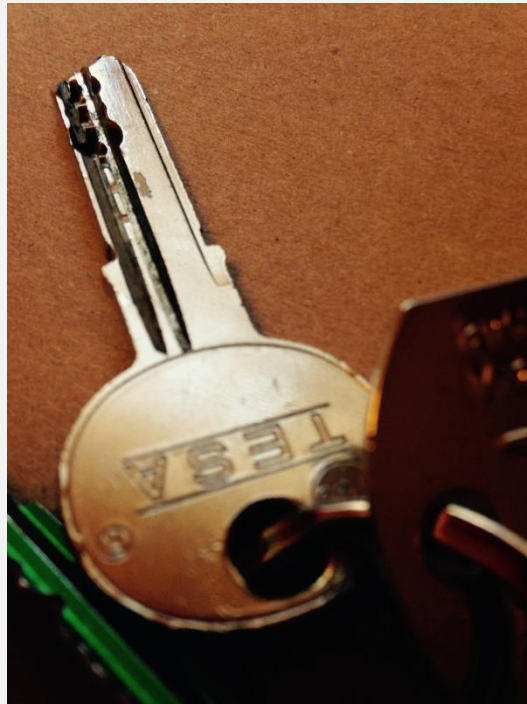


ประสิทธิภาพ TPS

หน่วยบริการที่ผ่านเกณฑ์ประเมิน
Total Performance Score (TPS) ระดับ A, B จำนวน 35 แห่ง
ค่าเป้าหมายไม่น้อยกว่าร้อยละ 40
ผลงานร้อยละ 39.33



เครื่องมือสำคัญ



โปรแกรมแสดงงบการเงิน



ข้อมูลบัญชีหน่วยงาน 2565



๑. สร้างข้อมูลก่อน (รอสักครู่)

เงื่อนไขหน่วยงาน

เลือกจังหวัด

บุรีรัมย์

งวดที่ต้องการ

31/5/2565

ประเภทหน่วยงาน

รพท. 300 - 400

รายงานที่ต้องการ

เลือกเดือนสร้าง
อัตราส่วน

รายงาน

สูตร1

สูตร2

สูตร3

๑. กำหนดรายการแผนใหม่

๒. รายการแผนใหม่กับผัง
ปกติ

๓. รายงาน (เลือกงวดด้วย)

๔. ข้อมูลดิบ

สนย.๑ ผังบริหาร

สนย.๒ รายการที่สนใจ

สนย.๓ ข้อมูลดิบ

ปรับปรุง 22/04/2565

Toggle Filter | All | Delete | More | Select | Fit Form | Windows

Records

ข้อมูลบัญชีหน่วยงาน 2565

ภาพรวมการส่งงบทดลอง ๑	ตรวจสอบ
ภาพรวมการส่งงบทดลอง ๒	ตรวจสอบ
สรุปภาพ หน่วยงานที่ส่ง	ตรวจสอบ
งบดุลปกติ (ทุกหน่วยงาน)	งบการเงินรายหน่วย
งบกำไรขาดทุนปกติ (ทุกหน่วยงาน)	งบการเงินรายหน่วย
หมายเหตุประกอบงบ ๑	งบการเงินรายหน่วย
หมายเหตุประกอบงบ ๒	งบการเงินรายหน่วย
งบดุล (บริหาร)	งบการเงินรายหน่วย
งบกำไรขาดทุนบริหารมีค่าเสื่อม	งบการเงินรายหน่วย
งบกำไรขาดทุนบริหารไม่มีค่าเสื่อม	งบการเงินรายหน่วย
อัตราส่วนการเงิน (รายงวด)	งบการเงินรายหน่วย
อัตราส่วนการเงิน (เรียงงวด)	งบการเงินรายหน่วย
งบทดลองภาพรวมจังหวัดระดับ 1 (เลือกจังหวัด/งวด)	งบการเงินรวม
งบทดลองภาพรวมจังหวัดระดับ 2 (เลือกจังหวัด/งวด)	งบการเงินรวม
งบทดลองภาพรวมจังหวัดระดับ 3 (เลือกจังหวัด/งวด)	งบการเงินรวม
งบทดลองภาพรวมจังหวัดระดับ 4 (เลือกจังหวัด/งวด)	งบการเงินรวม

รายงาน

๑. กำหนดรายการแผนใหม่ ๒. รายการแผนใหม่กับผังปกติ ๓. รายงาน (เลือกงวดด้วย) ๔. ข้อมูลดิบ

สนย.๑ ผังบริหาร สนย.๒ รายการที่สนใจ สนย.๓ ข้อมูลดิบ ปรับปรุง 22/04/2565

256508	31/5/2565	ฉบับใหญ่,รพช.	ชัยภูมิ	
A1	งบแสดงสถานะการเงิน(บริหาร)			
A10	สินทรัพย์			
A10000	สินทรัพย์หมุนเวียน			
A1111010	เงินสด		0.00	0.00%
A1111010.1	เงินทดรองราชการ			
A1111010.2	บัญชีพัก (หน่วยเบิกจ่าย)			
A1111020	เงินฝากคลัง			
A1111030	เงินฝากธนาคารพาณิชย์เพื่อรับจ่ายเงินกับคลัง		460,720.00	0.72%
A1111040	เงินฝากสถาบันการเงิน - นอกงบประมาณ		19,459,548.28	30.21%
A1111040.1	เงินฝากคลัง/เงินฝากสถาบันการเงิน - นอกงบประมาณมีวัตถุประสงค์		2,632,322.00	4.09%
A1111040.2	เงินฝากสถาบันการเงิน - นอกงบประมาณรอจัดสรร		1,755,527.39	2.73%
A1111040.3	เงินฝากคลัง/เงินฝากสถาบันการเงิน - นอกงบประมาณมีวัตถุประสงค์ (เงินบริจาค)		377,283.04	0.59%
A11115	รวมเงินสดและรายการเทียบเท่าเงินสด		24,685,400.71	38.33%
A1121010	ลูกหนี้ค้ำรักษาพยาบาล UC - สุทธิ		7,266,472.89	11.28%
A1121020	ลูกหนี้ค้ำรักษาพยาบาลตามจ่าย UC - สุทธิ		4,876,421.72	7.57%
A1121021	ลูกหนี้ค้ำรักษา OP Refer			
A1121030	ลูกหนี้ค้ำรักษาพยาบาล UC กองทุนบริการเฉพาะสุทธิ		1,925,187.30	2.99%
A1121040	ลูกหนี้ค้ำรักษาพยาบาลค้ำรักษา UC-P&P Expressed demand - สุทธิ		0.00	0.00%
A1121050	ลูกหนี้ค้ำรักษาพยาบาลเบิกจากกรมบัญชีกลาง OP - สุทธิ		2,458,575.76	3.82%
A1121060	ลูกหนี้ค้ำรักษาพยาบาลเบิกจากกรมบัญชีกลาง IP- สุทธิ		582,296.86	0.90%
A1121060.1	ลูกหนี้ค้ำรักษาพยาบาลเบิกจ่ายตรง อปท สุทธิ		325,780.61	0.51%
A1121070	ลูกหนี้ค้ำรักษาพยาบาลเบิกต้นสังกัด - สุทธิ			
A1121080	ลูกหนี้ค้ำรักษาพยาบาลประกันสังคม เครือข่าย - สุทธิ		2,328,528.41	3.62%
A1121090	ลูกหนี้ค้ำรักษาพยาบาลประกันสังคม นอกเครือข่าย- สุทธิ		261,153.56	0.41%
A1121100	ลูกหนี้ค้ำรักษาพยาบาลพร.ประกันภัยบุคคลที่ 3 - สุทธิ		100,364.41	0.16%

<u>256508</u>	<u>31/5/2565</u>	ชัยใหญ่, รพ.ช.	ชัยภูมิ
A40D	งบแสดงผลการดำเนินงาน (บริหาร มีค่าเสื่อม)		
A41000	รายได้จากการดำเนินงาน		
A4100001	รายได้จากกองทุน UC - OP เหม่าจ่ายต่อผู้มีสิทธิ	7,776,755.98	17.09%
A4101010	รายได้ค่ารักษาพยาบาล UC-OP ใน CUP	9,614,804.51	21.12%
A4101020	หัก ส่วนต่างค่ารักษาที่สูงกว่าเหม่าจ่ายรายหัว กองทุน UC OP ใน CUP		
A4101021	หัก ส่วนปรับลดค่าแรง OP	-7,131,553.37	-15.67%
A4101040	รายได้ค่ารักษาพยาบาล UC-OP ใน CUP สุทธิ	10,260,007.12	22.54%
A4101040.	รายได้จากกองทุน UC - P&P เหม่าจ่ายต่อผู้มีสิทธิ	201,307.44	0.44%
A4101041	รายได้ค่ารักษาด้านการสร้างเสริมสุขภาพและป้องกันโรค P&P	7,209,458.04	15.84%
A4101042	หัก ส่วนต่างค่ารักษาที่สูงกว่าเหม่าจ่ายรายหัว - กองทุน UC P&P	-2,959,104.79	-6.50%
A4101042.	หัก ส่วนปรับลดค่าแรง P&P	-1,787,246.23	-3.93%
A4101043	รายได้ค่ารักษาด้านการสร้างเสริมสุขภาพและป้องกันโรค P&P สุทธิ	2,664,414.46	5.85%
A4101050	รายได้ค่ารักษาพยาบาล UC-IP	6,901,636.12	15.16%
A4101060	หัก ส่วนต่างค่ารักษาที่สูงกว่าข้อตกลงในการจ่ายตาม DRG กองทุน UC	-356,497.98	-0.78%
A4101061	หัก ส่วนปรับลดค่าแรง IP	-1,042,560.31	-2.29%
A4101070	บวกส่วนต่างค่ารักษาที่ต่ำกว่าข้อตกลงในการจ่ายตาม DRG กองทุน UC		
A4101080	รายได้ค่ารักษาพยาบาล UC-IP เหม่าจ่ายรายหัว สุทธิ	5,502,577.83	12.09%

หลักบัญชีแบบคนที่ไม่ใช่นักบัญชี



รายการบัญชี



1

หมวดสินทรัพย์

2

หมวดหนี้สิน

3

หมวดทุน

4

หมวดรายได้

5

หมวดค่าใช้จ่าย



การวิเคราะห์อัตราส่วนทางการเงิน (Ratio Analysis)

- การวิเคราะห์ข้อมูลในงบการเงิน เพื่อหาความสัมพันธ์ของรายการ 2 รายการ
- อาจเป็นรายการในงบแสดงฐานะการเงิน หรืองบกำไรขาดทุน หรือทั้งสองงบ
- แสดงในรูปร้อยละ อัตราส่วนหรือสัดส่วน



01

สินทรัพย์ (Assets)

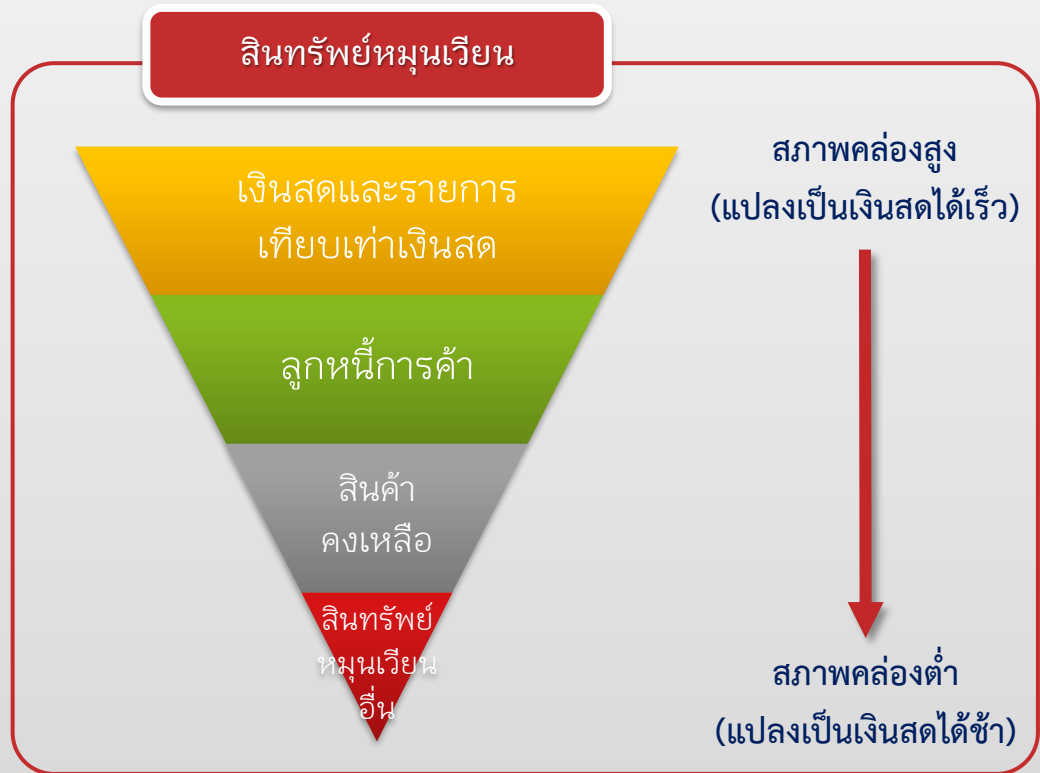
- อาจมีตัวตนหรือไม่มีตัวตน หรือสิทธิทางกฎหมาย กรรมสิทธิ์ในสินทรัพย์ สิทธิเรียกร้อง เช่น ลูกหนี้ ที่ดิน สิทธิบัตร ลิขสิทธิ์
- ก่อให้เกิดกระแสเงินสด และรายการเทียบเท่าเงินสด แก่กิจการทั้งทางตรงและทางอ้อม
- แบ่งออกเป็น 2 ประเภท คือ
 - 1.1 สินทรัพย์หมุนเวียน (Current assets)
 - 1.2 สินทรัพย์ไม่หมุนเวียน (Non-current assets)

** สินทรัพย์ = สินทรัพย์หมุนเวียน + สินทรัพย์ไม่หมุนเวียน



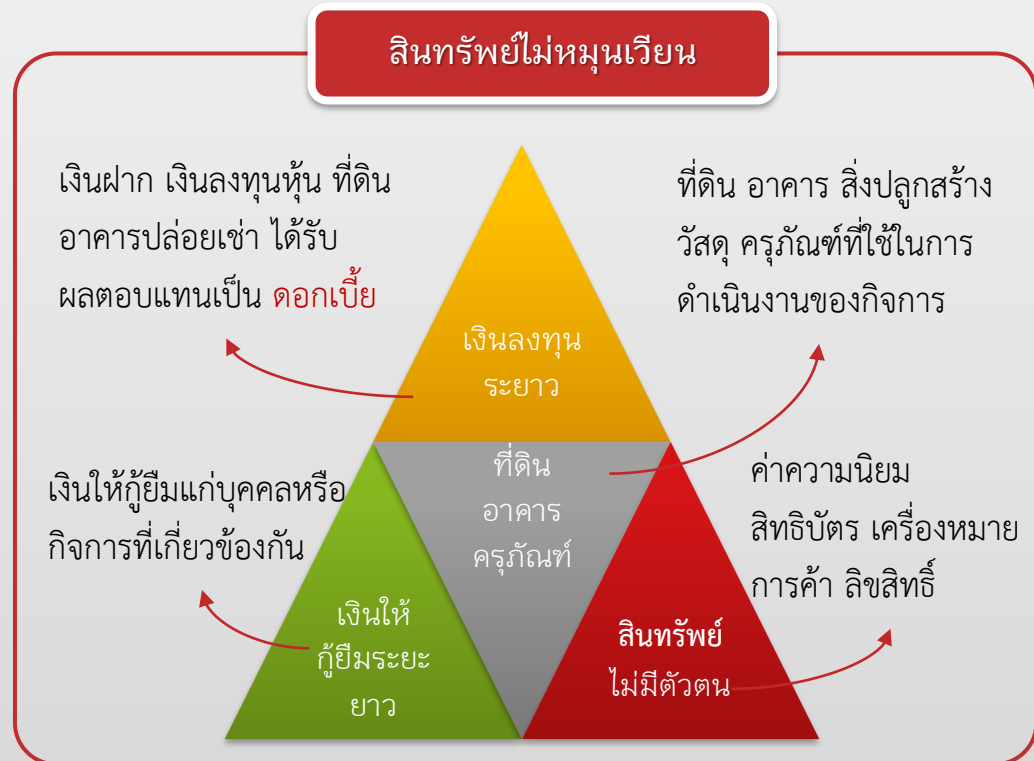
1.1 สินทรัพย์หมุนเวียน (Current assets)

- เงินสด หรือสินทรัพย์อื่น ๆ ที่เปลี่ยนเป็นเงินสดได้ง่าย หรือขาย หรือใช้หมดไปในการดำเนินงาน
- คาดว่าจะได้รับประโยชน์จากสินทรัพย์ภายใน 1 ปี หรือ 1 วงจรการดำเนินงาน หรือรอบระยะเวลาการดำเนินงาน
- โดยทั่วไปมักแสดงเป็น**งบดุล**



1.2 สินทรัพย์ไม่หมุนเวียน (Non-current assets)

- สินทรัพย์ที่ไม่สามารถเปลี่ยนเป็นเงินสดได้ หรือขาย หรือใช้หมดไปในการดำเนินงาน
- คาดว่าจะได้รับประโยชน์จากสินทรัพย์เกินกว่า 1 ปี หรือ 1 วงจรการดำเนินงาน หรือรอบระยะเวลาการดำเนินงาน



02

หนี้สิน (Liabilities)

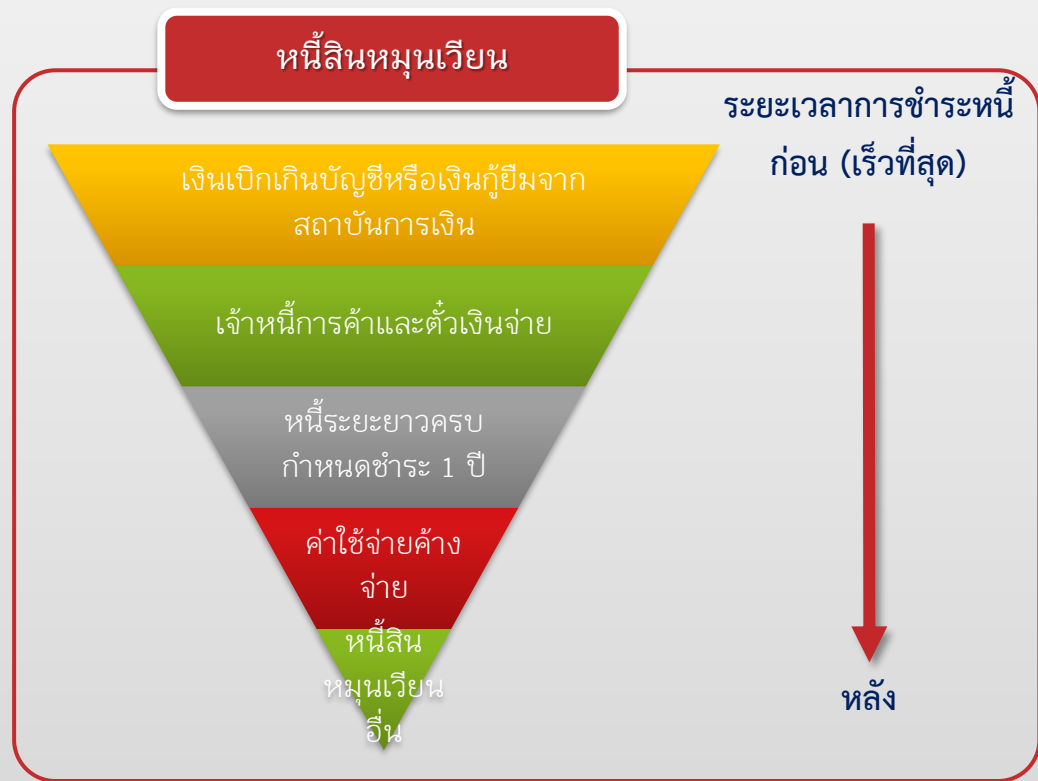
- ภาระผูกพันในปัจจุบันของกิจการ
- หนี้สิน แบ่งออกเป็น 2 ประเภท คือ
 - 2.1 หนี้สินหมุนเวียน (Current liabilities)
 - 2.2 หนี้สินไม่หมุนเวียน (Non-current liabilities)

** หนี้สิน = หนี้สินหมุนเวียน + หนี้สินไม่หมุนเวียน



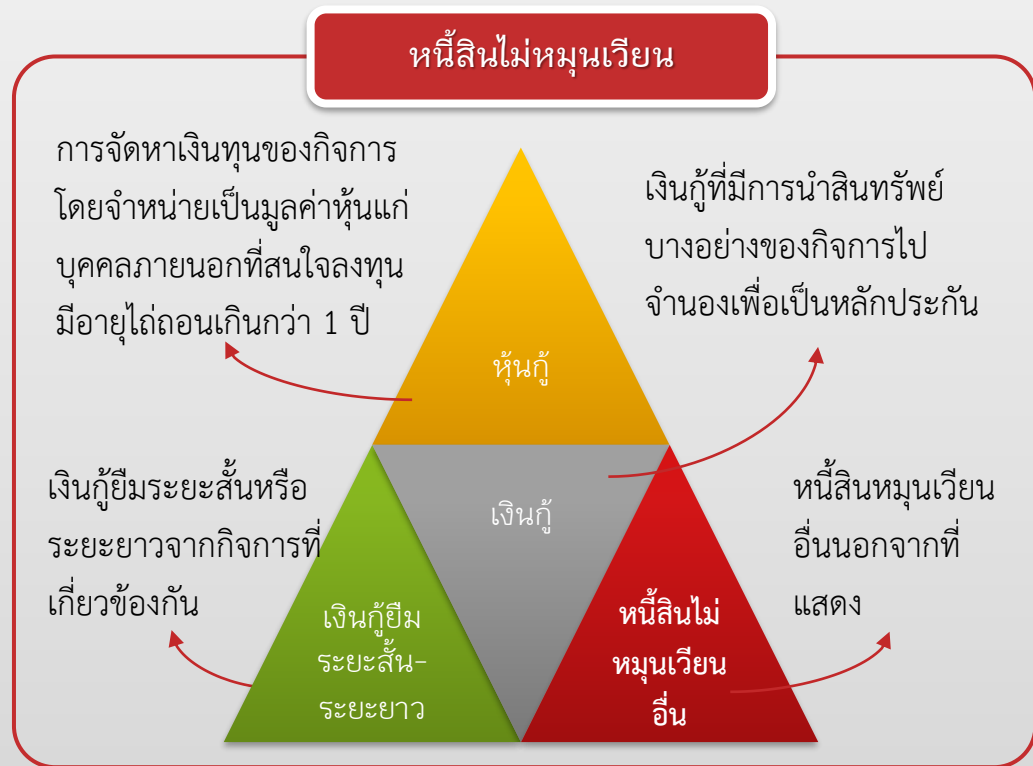
2.1 หนี้สินหมุนเวียน (Current liabilities)

- หนี้สินที่มีระยะเวลาการชำระคืนภายใน 1 ปี หรือภายในรอบระยะเวลาการดำเนินงาน
- หนี้สินหมุนเวียนจะชำระด้วยสินทรัพย์หมุนเวียน หรือการก่อหนี้ระยะสั้นอื่นแทน



2.2 หนี้สินไม่หมุนเวียน (Non-current liabilities)

- หนี้สินที่มีระยะเวลาการชำระคืนเกินกว่า 1 ปี หรือเกินกว่ารอบระยะเวลาการดำเนินงาน
- อาจเกิดจากการกู้ยืมเงินมาเพื่อซื้อสินทรัพย์ที่มีราคาสูง



03

ส่วนของผู้ถือหุ้น (Owners' equities) หรือเงินทุน

- เป็นสินทรัพย์สุทธิหรือส่วนที่สินทรัพย์มากกว่าหนี้สิน
- ที่มาของเงินทุนมี 2 กลุ่ม คือ
 - 1) จากการกู้ยืม
 - 2) จากส่วนของผู้ถือหุ้น ได้แก่ ทุนตั้งต้น และกำไรสะสม
- ระดับของเงินทุนจากการกู้ยืมเทียบกับเงินทุนของตัวเอง เป็นเครื่องชี้ถึงความเสี่ยงทางการเงินของกิจการ

สินทรัพย์ – หนี้สิน = ส่วนของผู้ถือหุ้น



04

รายได้ (Revenues)

- การเพิ่มค่าของสินทรัพย์หรือการลดลงของหนี้สิน ส่งผลให้ส่วนของผู้ถือหุ้นเพิ่มขึ้น

ประเภทรายได้

รายได้จากการขายสินค้า สิทธิ
การให้บริการหลักของกิจการ

รายได้จากการขายหรือ
การให้บริการ

รายได้จากการดำเนินงาน รวม
กำไรจากการขาย เงินลงทุน
ที่ดิน อาคาร และอุปกรณ์ และ
สินทรัพย์อื่น

รายได้อื่น

ส่วนแบ่งกำไรจากเงินลงทุนซึ่ง
บันทึกโดยวิธีส่วนได้เสียตามที่
กำหนดไว้ในมาตรฐานการบัญชี

ส่วนแบ่งกำไรจากเงิน
ลงทุน

05

ค่าใช้จ่าย (Expenses)

- การลดค่าของสินทรัพย์หรือการเพิ่มขึ้นของหนี้สินอันส่งผลให้ส่วนของผู้ถือหุ้นลดลง



การวิเคราะห์อัตราส่วนทางการเงิน แบ่งเป็น 4 ประเภท

01

อัตราส่วนวัดสภาพคล่อง (Liquidity Ratios)

02

อัตราส่วนวัดประสิทธิภาพในการบริหารสินทรัพย์
(Asset Management Ratios)

03

อัตราส่วนการบริหารหนี้สิน
(Debt Ratios or Leverage Ratios)

04

อัตราส่วนวัดความสามารถในการทำกำไร
(Profitability Ratios)

ประเภทอัตราส่วน	อัตราส่วนที่ใช้วัด
1. อัตราส่วนวัดสภาพคล่อง (Liquidity Ratios)	1.1 อัตราส่วนหมุนเวียน (Current Ratio) 1.2 อัตราส่วนหมุนเวียนเร็ว (Quick Ratio) 1.3 อัตราการหมุนเวียนของลูกหนี้ (Account Receivable Turnover) 1.4 อัตราการหมุนเวียนของเจ้าหนี้ (Account Payable Turnover) 1.5 อัตราการหมุนเวียนของสินค้าคงเหลือ (Inventory Turnover)
2. อัตราส่วนวัดประสิทธิภาพในการบริหารสินทรัพย์ (Asset Management Ratios)	2.1 อัตราการหมุนเวียนของลูกหนี้ (Account Receivable Turnover) 2.2 อัตราการหมุนเวียนของสินค้าคงเหลือ (Inventory Turnover Ratio) 2.3 อัตราการหมุนเวียนของสินทรัพย์ถาวร (Fixed Asset Turnover Ratio) 2.4 อัตราการหมุนเวียนของสินทรัพย์รวม (Total Assets Turnover)
3. อัตราส่วนการบริหารหนี้สิน (Debt Ratios or Leverage Ratios)	3.1 อัตราส่วนหนี้สินต่อสินทรัพย์ (Debt Ratio) 3.2 อัตราส่วนหนี้สินต่อส่วนของผู้ถือหุ้น (Debt to Equity Ratio) 3.3 อัตราส่วนหนี้สินระยะยาวต่อสินทรัพย์ (Long –Term Debt to Assets) 3.4 อัตราส่วนแสดงความสามารถในการจ่ายดอกเบี้ย (Times Interest Earned)
4. อัตราส่วนวัดความสามารถในการทำกำไร (Profitability Ratios)	4.1 อัตรากำไรขั้นต้น (Gross Profit Margin) 4.2 อัตรากำไรจากการดำเนินงาน (Operating Profit Margin) 4.3 อัตรากำไรสุทธิ (Net Profit Margin) 4.4 อัตราผลตอบแทนจากสินทรัพย์ (Return on Assets หรือ ROA) 4.5 อัตราผลตอบแทนต่อส่วนของผู้ถือหุ้น (Return on Equity or ROE)



2 วันนี้เราจะเรียนรู้

อัตราส่วนทางการเงิน

ที่ใช้ในงบการเงินของกองเศรษฐกิจสุขภาพ

อัตราส่วนทางการเงิน	สูตรการคำนวณ	(X)	(Y)	หน่วย
Current Ratio	X/Y	สินทรัพย์หมุนเวียน	หนี้สินหมุนเวียน	เท่า
Quick Ratio	X/Y	เงินสดและรายการเทียบเท่าเงินสดและลูกหนี้	หนี้สินหมุนเวียน	เท่า
Cash Ratio	X/Y	เงินสดเทียบเท่าเงินสด	หนี้สินหมุนเวียน	เท่า
อัตราส่วนลูกหนี้ต่อสินทรัพย์หมุนเวียน	X/Y	ลูกหนี้รวม	สินทรัพย์หมุนเวียน	เท่า
Networking Capital	X-Y	สินทรัพย์หมุนเวียน	หนี้สินหมุนเวียน	บาท
เงินบำรุงคงเหลือ (หักหนี้แล้ว)		เงินบำรุงคงเหลือ+	เงินบำรุงคงเหลือ-	บาท
เงินบำรุงคงเหลือ (หักหนี้แล้ว) ต่อหนี้สินหมุนเวียน	X/Y	เงินบำรุงคงเหลือ+	หนี้สินหมุนเวียน	เท่า

ตัวอย่างอัตราส่วนทางการเงิน

อัตราส่วนเงินทุนหมุนเวียน (Current Ratio)

ค่ามาก-ดี
สภาพคล่องสูง

X (สินทรัพย์หมุนเวียน)

= เท่า

Y (หนี้สินหมุนเวียน)

ตัวอย่างการคำนวณอัตราส่วนทางการเงิน

X: สินทรัพย์หมุนเวียน	Y: หนี้สินหมุนเวียน
A119 รวม สินทรัพย์หมุนเวียน	รวมหนี้สินหมุนเวียน
<u>ไม่รวม</u> A1111040.3 เงินฝากคลัง/เงินฝากสถาบันการเงิน - นอกงบประมาณมีวัตถุประสงค์ (เงินบริจาค)	

*ข้อมูลจากงบดุลบริหารหน่วย

Note!!

CR บอกความสามารถในการชำระหนี้ระยะสั้น ถ้าสินทรัพย์หมุนเวียนครอบคลุมหนี้สินหมุนเวียนได้พอดี (1:1) แสดงว่า เจ้าหนี้ระยะสั้น (หนี้สินหมุนเวียน) ได้รับการคุ้มครองพอดี ค่า CR ยิ่งสูง เจ้าหนี้จะยิ่งได้รับความปลอดภัยมากขึ้น แต่ถ้าปล่อยให้ CR สูงเกินไป ความสามารถในการทำกำไรก็ลดลง เนื่องจากการถือเงินสดไว้มากๆ ไม่ก่อให้เกิดผลตอบแทน

Risk score

7 plus

TPS



[This Photo](#) by Unknown Author is licensed under [CC BY-NC-ND](#)

อัตราส่วนที่ใช้วัดประสิทธิภาพการบริหารการเงินการคลัง (7PLUS)

ลำดับ	รายการ	ผ่าน	ไม่ผ่าน
1	ประสิทธิภาพการทำกำไร Operating Margin	1	0
2	อัตราผลตอบแทนจากสินทรัพย์ Return on Asset	1	0
3	ระยะเวลาเฉลี่ยในการชำระหนี้การค้ากลุ่มบริการ (ค่ายา เวชภัณฑ์มีไข้ยาฯ) (Average payment Period)	1	0
4	ระยะเวลาเฉลี่ยในการเรียกเก็บหนี้ (Average Collection Period) ลูกหนี้ค่ารักษา UC	1	0
5	ระยะเวลาเฉลี่ยในการเรียกเก็บหนี้ (Average Collection Period) CSMBS	1	0
6	ระยะเวลาเฉลี่ยในการเรียกเก็บหนี้ (Average Collection Period) SS ในเครือข่าย	1	0
7	การบริหารสินค้าคงคลัง Inventory Management	1	0



ลำดับ	รายการ
7	A
6	A-
5	B
4	B-
3	C
2	C-
1	D
0	F

ประสิทธิภาพบริหารรายได้ ค่าใช้จ่าย สันทรัพย์ เจ้าหนี้ ลูกหนี้ วัสดุคงคลัง Efficiency Score จ.นครราชสีมา | กรกฎาคม ปีงบประมาณ 2565

หน่วยบริการ	Grading	Operating Margin			Return of Asset			Average Paymeny Period	Average Collection Period สันธิ UC	Average Collection Period CSMB	Average Collection Period SSS	Inventory Management	จำนวนข้อที่ผ่าน
		หน่วยบริการ	ค่ากลาง	≥ค่ากลาง	หน่วยบริการ	ค่ากลาง	≥ค่ากลาง	cash<0.8 P<180 หรือ cash<0.7	≤60วัน	≤60วัน	≤120วัน	≤60วัน	
บริหารนครราชสีมา,สพท. น.ศ. 65	B-	<u>15.87</u>	11.21	4.66	<u>10.04</u>	5.50	4.50	49.92	<u>87.81</u>	<u>146.21</u>	34.01	<u>4</u>	
ครบุรี,สพท. น.ศ. 65	A-	<u>30.27</u>	28.63	1.64	<u>27.58</u>	20.18	7.40	55.97	<u>35.60</u>	<u>224.93</u>	58.15	<u>6</u>	
เสิงสาง,สพท. น.ศ. 65	C	<u>10.94</u>	28.36	-17.42	<u>7.58</u>		69.16	58.94	<u>54.92</u>	<u>187.88</u>	<u>86.20</u>	<u>3</u>	
คง,สพท. น.ศ. 65	B-	<u>41.29</u>	28.36	12.93	<u>37.00</u>		11.08	49.76	<u>35.34</u>	<u>181.14</u>	<u>559.76</u>	<u>72.21</u>	<u>4</u>
บ้านเหลื่อม,สพท. น.ศ. 65	B-	<u>31.15</u>	28.03	3.12	<u>27.90</u>		1.44	<u>121.55</u>	<u>71.19</u>	46.38	74.33	<u>73.57</u>	<u>4</u>
จักราช,สพท. น.ศ. 65	C-	<u>26.15</u>	31.20		<u>27.33</u>		2.10	<u>182.73</u>	<u>61.21</u>	51.87	<u>195.18</u>	<u>76.64</u>	<u>2</u>
โชคชัย,สพท. น.ศ. 65	D	<u>30.70</u>	26.50		<u>16.61</u>	18.01	-1.40	<u>182.35</u>	<u>117.72</u>	<u>74.17</u>	<u>319.64</u>	<u>93.03</u>	<u>1</u>
ด่านขุนทด,สพท. น.ศ. 65	C	<u>13.98</u>	28.63		<u>14.05</u>	20.18	-6.13	83.44	44.94	<u>105.61</u>	<u>122.82</u>	57.08	<u>3</u>
โนนไทย,สพท. น.ศ. 65	C-	<u>23.80</u>	31.20	-7.40	<u>14.80</u>	27.33	-12.53	87.40	<u>133.01</u>	56.16	<u>237.32</u>	<u>68.97</u>	<u>2</u>

ตัวอย่างการแสดงผลการดำเนินงาน

ประเภท ดัชนี ชีววัด	น้ำหนักความรุนแรงของความเสี่ยง (Risk Score)	คำอธิบาย
1.กลุ่มแสดงความคล่องตามสภาพสินทรัพย์		กลุ่มแสดงความคล่องสภาพสินทรัพย์
1.1 CR < 1.5	1	CR = สินทรัพย์หมุนเวียน(หักงบลงทุน)/หนี้สินหมุนเวียน
1.2 QR < 1.0	1	QR = เงินสด รายการเทียบเท่าเงินสดและลูกหนี้(ไม่รวมสินค้าคงคลังและงบลงทุน)/หนี้สินหมุนเวียน
1.3 Cash < 0.8	1	CashR = เงินสดและรายการเทียบเท่าเงินสด(ไม่รวมสินค้าคงคลัง ลูกหนี้และงบลงทุน)/หนี้สินหมุนเวียน
2.กลุ่มแสดงความมั่นคงทางการเงิน		กลุ่มแสดงความมั่นคงทางการเงิน
2.1 แสดงฐานะทางการเงิน (ทุนหมุนเวียน) NWC < 0	1	เงินทุนหมุนเวียน = สินทรัพย์หมุนเวียน หัก หนี้สินหมุนเวียน
2.2 แสดงฐานะจากผลประกอบการ(รายได้สูง/ต่ำกว่าค่าใช้จ่ายสุทธิ) NI < 0	1	ผลประกอบการสุทธิ = รายได้สูง/ต่ำกว่าค่าใช้จ่าย รวม ค่าเสื่อมราคา
3.กลุ่มแสดงระยะเวลาเข้าสู่ปัญหาการเงินรุนแรง มี 2 มิติ		กลุ่มแสดงระยะเวลาเข้าสู่ปัญหาการเงิน
3.1 มิติ NWC หรือทุนหมุนเวียน ที่เพียงพอรับการขาดทุนเฉลี่ยต่อเดือน (กรณี NWC เป็นบวก&มี NI ติดลบ)		กลุ่มแสดงเข้าสู่ปัญหาการเงินรุนแรงสามารถดูได้ทั้ง 2 มิติ
a) ระยะเวลาทุนหมุนเวียนอาจหมด > 6 เดือน	0	เนื่องจากทั้ง 2 มิติ มีผลกระทบต่อความอยู่รอดของหน่วยบริการ
b) ระยะเวลาทุนหมุนเวียนอยู่ได้ > 3 เดือน ไม่เกิน 6 เดือน	1	*กรณีมีทุนหมุนเวียนคงเหลือ แต่มีผลการดำเนินงานขาดทุนหรือ
c) ระยะเวลาทุนหมุนเวียนอยู่ได้ < หรือ = 3 เดือน	2	
3.2 มิติ ผลกำไรจากการดำเนินการ เพียงพอรับการหนี้สินหมุนเวียน (กรณี NWC ติดลบ & มี NI เป็นบวก)		*กรณีมีกำไรจากการดำเนินงาน แต่ขาดเงินทุนหมุนเวียน
a) ผลกำไร สามารถปรับ NWC เป็นบวก > 6 เดือน	2	
b) ผลกำไร สามารถปรับ NWC เป็นบวก >3 เดือนไม่เกิน 6 เดือน	1	
c) ผลกำไร สามารถปรับ NWC เป็นบวก < หรือ = 3 เดือน	0	
3.3 กรณี NWC ติดลบ & มี NI เป็นบวก	0	
3.4 กรณี NWC ติดลบ & มี NI เป็นลบ	2	

Risk score

การคำนวณ วิกฤติ 7 ระดับ (RISK SCORE) จ.นครราชสีมา | ทรภูาคม ปีงบประมาณ 2565

หน่วยบริการ	Risk Score	Current Ratio ≥1.5	Quick Ratio ≥1.0	Cash Ratio ≥0.8	NWC	NI	เงินสำรอง หลังหักหนี้สิน	Liquid Index	Status Index	Survival Index
มหาราชนครราชสีมา,รพช. ก.ค. 65	0	4.00	3.79	2.93	3374.9 ล้าน	851.3 ล้าน	2432.5 ล้าน	0	0	0
ครบุรี,รพช. ก.ค. 65	0	5.23	4.85	2.62	130.7 ล้าน	79.2 ล้าน	50.1 ล้าน	0	0	0
เสิงสาง,รพช. ก.ค. 65	0	5.65	5.26	4.38	99.4 ล้าน	79.2 ล้าน	72.2 ล้าน	0	0	0
คง,รพช. ก.ค. 65	0	9.61	9.21	6.74	136.1 ล้าน	79.2 ล้าน	91.0 ล้าน	0	0	0
บ้านเหลื่อม,รพช. ก.ค. 65	0	7.52	7.14	5.01	136.1 ล้าน	30.8 ล้าน	35.2 ล้าน	0	0	0
จักราช,รพช. ก.ค. 65	0	3.38	3.10	2.80	136.1 ล้าน	41.5 ล้าน	15.9 ล้าน	0	0	0
โชคชัย,รพช. ก.ค. 65	0	3.17	2.80	2.80	123.9 ล้าน	72.2 ล้าน	23.3 ล้าน	0	0	0
ด่านขุนทด,รพช. ก.ค. 65	0	4.48	4.10	2.79	106.5 ล้าน	33.7 ล้าน	54.8 ล้าน	0	0	0
โนนไทย,รพช. ก.ค. 65	0	7.54	7.17	5.83	90.1 ล้าน	30.1 ล้าน	64.9 ล้าน	0	0	0
โนนสูง,รพช. ก.ค. 65	0	2.83	2.63	2.08	80.1 ล้าน	31.8 ล้าน	45.6 ล้าน	0	0	0
ขามสะแกแสง,รพช. ก.ค. 65	0	3.48	3.26	1.85	33.1 ล้าน	12.3 ล้าน	11.3 ล้าน	0	0	0

ตัวอย่างการแสดงผลการคำนวณ

Total Performance score

1. ตัวชี้วัดด้านกระบวนการ

1. ด้านบริหารแผนการเงิน 2 คะแนน - รายได้ - ค่าใช้จ่าย

2. ตัวชี้วัดด้านต้นทุน 2 คะแนน

- ต้นทุนผู้ป่วยนอก - ต้นทุนผู้ป่วยใน - ค่าแรง - ค่ายา - ค่าแลป - ค่าเวชภัณฑ์

3. ตัวชี้วัดด้านบริหารจัดการบัญชีและการเงิน 4 คะแนน

- ระยะเวลาการชำระหนี้ - ระยะเวลาถัวเฉลี่ยการเรียกเก็บหนี้ UC, ข้าราชการ

- การบริหารสินค้าคงคลัง - คะแนนการตรวจสอบงบประมาณเบื้องต้น

4. ตัวชี้วัดด้านการบริหารสินทรัพย์ 2 คะแนน

- อัตราครองเตียง - SumAdjRW

2. ตัวชี้วัดผลลัพธ์การดำเนินงาน 5 คะแนน

- Operating margin - ROA - NWC - EBITDA - CASH ratio

Total Performance Score จังหวัดนครราชสีมา เดือน กรกฎาคม ปีงบประมาณ 2565

โรงพยาบาล คะแนนที่ได้	การบริหารแผน ทางการเงินเปรียบ เทียบผลการ ดำเนินงานผลต่าง (2คะแนน)	การบริหาร สินทรัพย์ หมุนเวียนและหนี้ สินหมุนเวียน (3คะแนน)	การบริหารจัดการ (5 คะแนน)			ตัวชี้วัดผลลัพธ์การดำเนินงาน (5คะแนน)		ผลการประเมินประสิทธิภาพ (Total Performance Score)	
	ผลต่าง บวกหรือ ลบไม่เกิน 5% (2 คะแนน)	ภายในระยะเวลาที่ กำหนด (3 คะแนน)	ต้นทุนและค่าใช้จ่าย (2 คะแนน)	คะแนนตรวจสอบ งบทดลองเนื่อง ต้น (1 คะแนน)	ผลผลิต (Productivity) (2 คะแนน)	ความสามารถใน การกำกับ (3 คะแนน)	การวัดสภาพ คล่องทางการเงิน (2 คะแนน)	คะแนน TPS 15 คะแนน	ระดับ Grade TPS
ศูนย์แพทย์ชุมชนศรีละหาน	0	0	0.0	1	0	0	0	1.0	F ไม่ผ่าน
มหาราชชนครราชสีมา,รพศ.	0	15	2.0	1		3	2	11.5	B ดี
นครบุรี,รพช.	1	3	2.0	1		3	2	13.0	A ดีมาก
เสิงสาง,รพช.	1	2	2.0	1		1	2	10.0	C พอใช้
คง,รพช.	1	15	2.0		1	3	2	11.5	B ดี
บ้านเหลื่อม,รพช.	1	0.5	2.0		2	3	2	11.5	B ดี
จักราช,รพช.	1	0.5	2.0		0	2	2	8.5	D ต้องปรับปรุง
โชคชัย,รพช.	2	0		1	2	2	2	11.0	B ดี
ด่านขุนทด,รพช.	2	2.5		1	1	1	2	11.5	B ดี
โนนไทย,รพช.	1	15		1	0	1	2	8.5	D ต้องปรับปรุง
โนนสูง,รพช.	2	1	2.0	1	2	1	2	11.0	B ดี
ขามสะแกแสง,รพช.	1	1	2.0	1	1	1	2	9.0	C พอใช้

ตัวอย่างการแสดงผลการคำนวณ

เรามาร่วมกันเรียนรู้ที่ละตัวกันครับ

