

ขั้นตอนและวิธีการจัดหาผ้าอ้อมผู้ใหญ่และแผ่นรองขับ

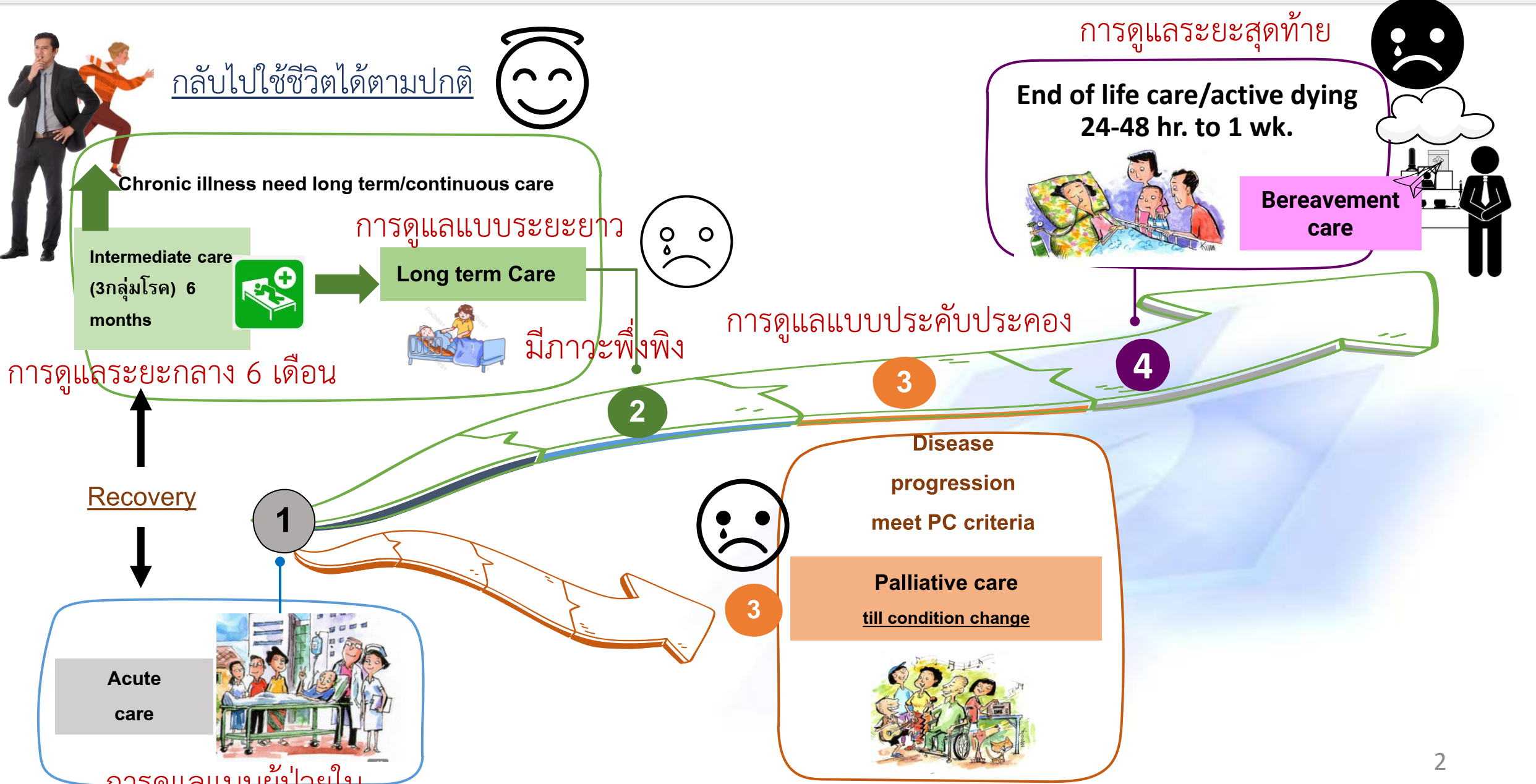
(สิทธิประโยชน์ผ้าอ้อมผู้ใหญ่/แผ่นรองขับการขับถ่าย)

โดยใช้งบกองทุนหลักประกันสุขภาพในระดับท้องถิ่นหรือพื้นที่ (กองทุนตำบล)



สำนักงานหลักประกันสุขภาพแห่งชาติ (สปสช.)
กลุ่มภารกิจสนับสนุนการจัดหลักประกันสุขภาพในระดับท้องถิ่นหรือพื้นที่

“สุขภาพดีมีหลักประกัน ท้องถิ่นสร้างสรรค์ กปท. สนับสนุน”



มติที่ประชุมคณะกรรมการหลักประกันสุขภาพแห่งชาติ ครั้งที่ ๕/๒๕๖๕ วันที่ ๒ พฤษภาคม ๒๕๖๕

- เห็นชอบให้ผ้าอ้อมผู้ใหญ่/แผ่นรองขับถ่ายในกลุ่มเป้าหมายเป็นสิทธิประโยชน์ในระบบหลักประกันสุขภาพแห่งชาติ โดยให้มีผลตั้งแต่วันที่ ๒ พฤษภาคม ๒๕๖๕ เนื่องจากมีงบประมาณเหลือจ่ายรองรับ (ปี ๒๕๖๕ คาดการณ์งบที่ต้องใช้ประมาณ ๒๓๒.๖๖ ล้านบาท)
- เห็นชอบ (ร่าง) หลักเกณฑ์ วิธีการ และเงื่อนไขการจ่ายชดเชยฯ จากงบค่าบริการสาธารณสุขร่วมกับองค์กรปกครองส่วนท้องถิ่น (กองทุนหลักประกันสุขภาพในระดับท้องถิ่นหรือพื้นที่ และกองทุนฟื้นฟูสมรรถภาพที่จำเป็นต่อสุขภาพระดับจังหวัด) ที่คงเหลือและไม่มีแผนการใช้จ่าย สำหรับบริการผ้าอ้อมผู้ใหญ่/แผ่นรองขับถ่ายในกลุ่มเป้าหมายโดยมอบ สปสช.ปรับแก้ไข ข้อบังคับ ระเบียบ ประกาศหลักเกณฑ์ที่เกี่ยวข้อง เพื่อให้สามารถดำเนินการได้
- เห็นชอบการเพิ่มรูปแบบผลิตภัณฑ์ให้หลากหลาย เช่น แผ่นรองขับ ผ้าอ้อมทางเลือก และการพิจารณาขยายเป้าหมายไปยังกลุ่มผู้ป่วยอื่นๆ ที่ไม่สามารถกลั้นปัสสาวะออกจากระยะ รวมถึงประเด็นการบริหารจัดการด้วยการจัดซื้อรวมหรือการต่อรองราคาในระดับประเทศ เน้นผลิตภัณฑ์ที่ผลิตในประเทศ
- รับรองมติในที่ประชุมเพื่อดำเนินการได้ทันที

สิทธิประโยชน์ 'ผ้าอ้อมผู้ใหญ่-แผ่นรองขับ'

สำหรับคนไทย 'ทุกสิทธิ' ที่มีภาวะติดบ้านติดเตียงหรือมีปัญหากลั้นขับถ่าย

ดำเนินการผ่าน 'กองทุนสุขภาพตำบล' (กปท.)

หน่วยจัดบริการ Long Term Care : LTC (การดูแลระยะยาวในชุมชน) ที่มีแผนการดูแลรายบุคคล (Care Plan) ตามเกณฑ์ที่จะได้รับผ้าอ้อมฯ

หน่วยบริการ/สถานบริการ ศูนย์พัฒนาคุณภาพชีวิตผู้สูงอายุ

จัดทำโครงการขอสนับสนุนงบประมาณจาก กปท.

จัดซื้อจัดหาผ้าอ้อม แผ่นรองขับ

ผู้ที่ได้รับประโยชน์

- บุคคลที่มีภาวะติดบ้าน ติดเตียง และมีค่าคะแนนระดับความสามารถในการดำเนินกิจวัตรประจำวัน ตามดัชนีบาร์เธลเอ็ดแอล (Barthel ADL index) เท่ากับหรือน้อยกว่า 6 คะแนน ตามแผนดูแลรายบุคคลระยะยาวด้านสาธารณสุข (Care Plan) ของหน่วยจัดบริการ
- บุคคลที่มีภาวะปัญหากลั้นปัสสาวะอุจจาระไม่ได้ ตามข้อบ่งชี้ทางการแพทย์และผลประเมินของหน่วยจัดบริการ

รับฟรี ไม่เกิน 3 ชิ้น ต่อวัน

ตามการประเมินตามแผนการดูแลรายบุคคล (Care Plan) ผ่านกองทุนสุขภาพตำบล (ไม่สามารถไปรับที่หน่วยบริการหรือโรงพยาบาลโดยตรงได้)

สอบถามเพิ่มเติมการใช้สิทธิบัตรทอง ได้ที่

- สายด่วน สปสช. 1330
- ไลน์ สปสช. (ไลน์ไอดี @nhso) หรือสแกน
- สำนักงานหลักประกันสุขภาพแห่งชาติ

Created : 17-05-65

สปสช. 1330

ใครทำอะไร ให้ผู้มีสิทธิ
ได้รับผ้าอ้อมผู้ใหญ่



สปสช.

สำนักงานหลักประกันสุขภาพแห่งชาติ

- สปสช.ส่วนกลาง/เขต
- หน่วยจัดบริการ*
- กองทุนหลักประกันสุขภาพ*(กปท.)
- กรมอนามัย กระทรวงสาธารณสุข

สิทธิประโยชน์ “ผ้าอ้อมผู้ใหญ่ แผ่นรองซับ” ใครได้สิทธิบ้าง? จำนวนก็ขึ้นต่อวัน

หลักเกณฑ์ วิธีการ และเงื่อนไขการเบิกจ่ายชดเชยฯจากงบค่าบริการฯร่วมกับ อปท.

๑.๑ สำหรับคนไทยทุกคน ที่มีภาวะติดบ้าน ติดเตียง และมีค่าคะแนนระดับความสามารถในการดำเนินกิจกรรมประจำวันตามดัชนี ADL ระหว่าง ๐-๖ หรือ ตามแผนดูแลรายบุคคล (Care plan) กลุ่มที่มีปัญหาการกลืนออกจากระหรือปัสสาวะไม่ได้

๑.๒ กองทุนหลักประกันสุขภาพในระดับท้องถิ่นหรือพื้นที่ (กองทุนตำบล) เป็นผู้จัดสรรค่าใช้จ่าย เพื่อให้บริการตาม Care plan ภายใต้โครงการที่เสนอขอรับงบประมาณจากกองทุนฯ

๑.๓ หน่วยบริการ ศูนย์ดูแลผู้สูงอายุ หรือ องค์กรปกครองส่วนท้องถิ่น จัดทำโครงการเพื่อขอรับสนับสนุนงบประมาณจากกองทุนตำบลตามกลุ่มเป้าหมายที่มีแผนดูแลรายบุคคล (Care plan) แล้ว โดยได้รับงบเพิ่มเติมจากอัตราที่ได้รับเดิม ตามวงเงินที่คาดว่าจะใช้ (เป้าหมาย x ปริมาณผ้าอ้อมฯ ที่ใช้เฉลี่ย ๓ ชั้น/วัน x จำนวนวัน x ราคาगतต่อชิ้น)

๑.๔ อัตราราคาगतและจำนวนที่ใช้ต่อวัน เป็นไปตามที่ สปสช. กำหนด ภายใต้คำแนะนำของกรมอนามัย กสร.

กำหนดวิธีการและเงื่อนไขการเบิกจ่าย

ผู้มีสิทธิได้รับผ้าอ้อมผู้ใหญ่

กลุ่ม ก

กลุ่ม ข

1

ภาพแสดงแนวทางการเบิกจ่ายค่าบริการตามสิทธิประโยชน์ในระบบหลักประกันสุขภาพแห่งชาติ เพื่อสนับสนุนผ้าอ้อมผู้ใหญ่ แผ่นรองขับถ่าย และผ้าอ้อมทางเลือกจากงบกองทุนหลักประกันสุขภาพในระดับท้องถิ่นหรือพื้นที่

(กลุ่ม ก)

(กลุ่ม ข)

บุคคลที่มีภาวะติดบ้าน ติดเตียง (กลุ่ม LTC ADL น้อยกว่าหรือเท่ากับ 6)

บุคคลที่มีภาวะปัญหาหกล้มปีศาจหรืออุจจาระไม่ได้



หน่วยจัดการปรับแผนการดูแลรายบุคคล เพื่อเพิ่มการสนับสนุนผ้าอ้อมฯ

หน่วยจัดการจัดทำแผนการสนับสนุนผ้าอ้อมฯ ตามข้อบ่งชี้ทางการแพทย์และผลประเมินของหน่วยจัดการ

เสนอโครงการเพื่อขอรับสนับสนุนงบประมาณจากกองทุนตำบล

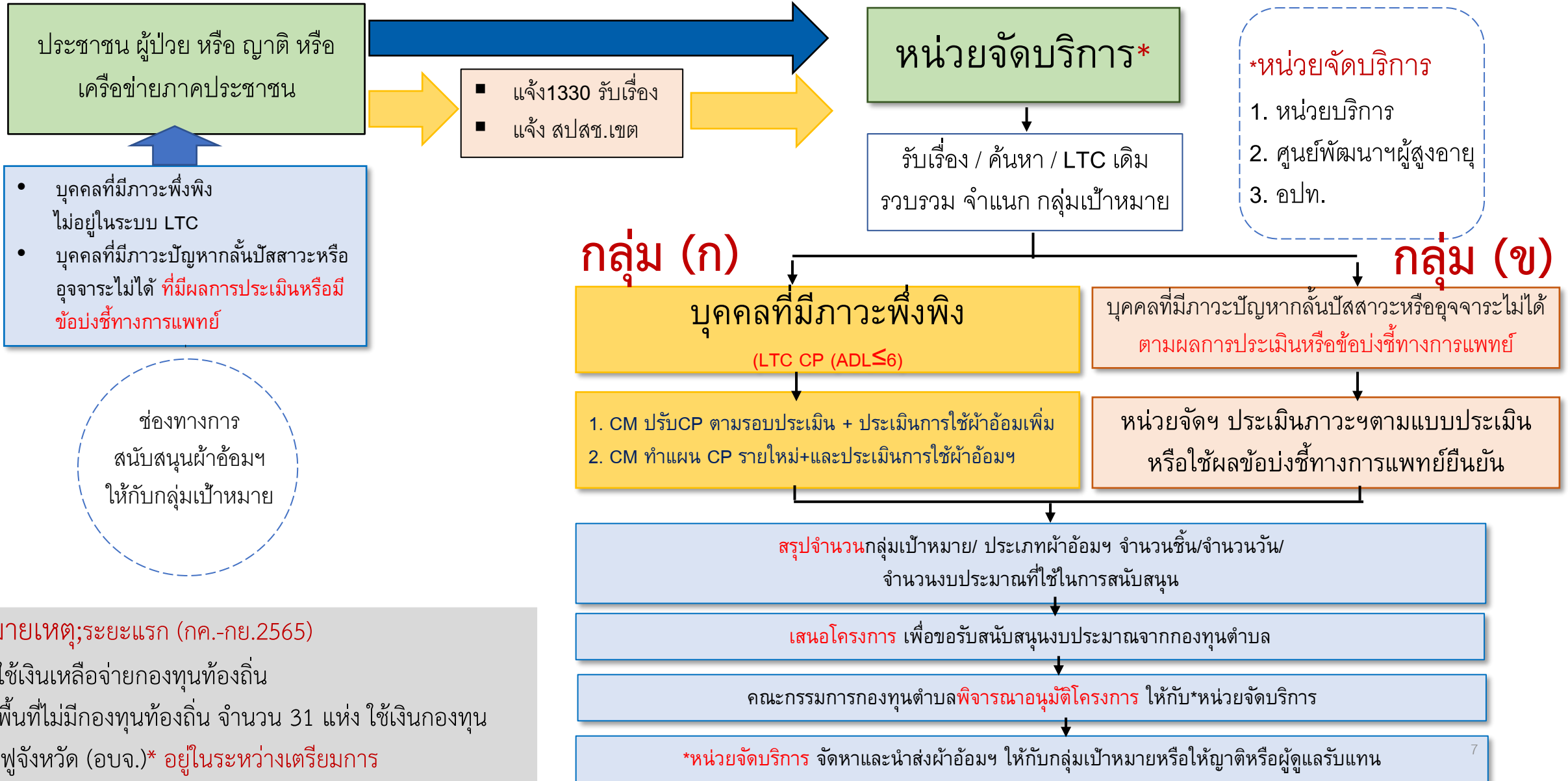


หน่วยจัดการจัดหาจัดหาผ้าอ้อมจ่ายให้ผู้มีสิทธิ

****หน่วยจัดการ**
1. หน่วยบริการ
2. ศูนย์พัฒนาผู้สูงอายุ
3. อปท.

ขั้นตอนการสนับสนุนผ้าอ้อมผู้ใหญ่ แผ่นรองซับการขับถ่ายและผ้าอ้อมทางเลือก

จากกองทุนหลักประกันสุขภาพในระดับท้องถิ่นหรือพื้นที่



หมายเหตุ;ระยะแรก (กค.-กย.2565)

- ใช้เงินเหลือจ่ายกองทุนท้องถิ่น
- พื้นที่ไม่มีกองทุนท้องถิ่น จำนวน 31 แห่ง ใช้เงินกองทุนฟื้นฟูจังหวัด (อบจ.)* **อยู่ในระหว่างเตรียมการ**

สปสช.เขต 13 แห่ง

1. แจ้งหลักเกณฑ์ แนวทางการดำเนินงานแก่คณะกรรมการกองทุน
2. วิเคราะห์และจัดเตรียมข้อมูลประกอบการดำเนินการตามหลักเกณฑ์แนวทางการที่เกี่ยวข้อง ดังนี้
 - จัดทำข้อมูลกลุ่มเป้าหมายบริการผ้าอ้อมผู้ใหญ่-แผ่นรองชักรับการขับถ่ายในกลุ่มที่ 1 คนไทยทุกคนที่มีภาวะติดบ้าน ติดเตียง และมีคะแนน ADL ระหว่าง 0 - 6 คะแนน จากแผนดูแลรายบุคคล หรือผลการประเมินจัดบริการ LTC จัดส่งให้องค์กรปกครองส่วนท้องถิ่น
 - จัดเตรียมข้อมูลเงินคงเหลือของกองทุนหลักประกันสุขภาพ ฯ เพื่อกำหนดกองทุนเป้าหมายและแผนการดำเนินการเร่งรัดเชิงรุกในกลุ่มกองทุนที่ยังไม่มีการเบิก - จ่ายเงิน และกลุ่มกองทุนที่ยังมีเงินคงเหลือจำนวนมาก
 - จัดทำโครงการตัวอย่าง เพื่อขอรับการสนับสนุนงบประมาณจากกองทุนหลักประกันสุขภาพ ฯ
3. ประสาน หน่วยบริการ ศูนย์ดูแลผู้สูงอายุ หรือ องค์กรปกครองส่วนท้องถิ่น เพื่อจัดทำโครงการขอรับการสนับสนุนงบประมาณจากกองทุนหลักประกันสุขภาพในระดับท้องถิ่นหรือพื้นที่ ในการให้บริการผ้าอ้อม/แผ่นรองขับ สำหรับกลุ่มเป้าหมาย
4. กำหนดการสื่อสารและประชาสัมพันธ์โครงการ
 - สื่อสาร ทำความเข้าใจ ให้คำปรึกษา ตอบคำถามประเด็นปัญหาและสนับสนุนการดำเนินงานตามโครงการ แก่หน่วยบริการ ศูนย์ดูแลผู้สูงอายุ หรือ องค์กรปกครองส่วนท้องถิ่น
 - ประชาสัมพันธ์ให้ประชาชนทราบถึงสิทธิประโยชน์เรื่องผ้าอ้อม-แผ่นรองขับให้แก่ประชาชนในพื้นที่ให้ทราบโดยทั่วกัน
5. กำกับติดตามการดำเนินงานและผลการเข้าถึงบริการผ้าอ้อมผู้ใหญ่ฯ ของกลุ่มเป้าหมายในพื้นที่
 - กำกับติดตามตามแผนการดำเนินงาน (Action Plan) หรือมาตรการขับเคลื่อนงานระดับเขต
 - เยี่ยมเสริมพลังกองทุนหลักประกันสุขภาพ ฯ ในพื้นที่
 - จัดทำข้อมูลรายงานสรุปผลการดำเนินงาน การเข้าถึงบริการของกลุ่มเป้าหมายตามชุดสิทธิประโยชน์

วิธีการสนับสนุน

๑. สนับสนุนให้กับกลุ่มเป้าหมายตามข้อ (ก)

๑.๑ หน่วยจัดบริการค้นหากลุ่มเป้าหมาย

๑.๒ หน่วยจัดบริการ **ปรับแผนการดูแลรายบุคคลเพื่อเพิ่มการสนับสนุนผ้าอ้อมผู้ใหญ่ แผ่นรองซับการขับถ่าย และผ้าอ้อมทางเลือก** (เป้าหมาย x ปริมาณผ้าอ้อมฯที่ใช้เฉลี่ย ๓ ชิ้น/วัน x จำนวนวัน x ราคาगतต่อชิ้น) และทำทะเบียนคุมจำนวนการใช้ผ้าอ้อมผู้ใหญ่ฯ

๑.๓ หน่วยจัดบริการเสนอโครงการเพื่อขอรับสนับสนุนงบประมาณจากกองทุนตำบล

๑.๔ คณะกรรมการกองทุนตำบลพิจารณาอนุมัติโครงการให้กับหน่วยจัดบริการ

๒. สนับสนุนกลุ่มเป้าหมายตามข้อ (ข)

๒.๑ หน่วยจัดบริการค้นหากลุ่มเป้าหมาย

๒.๒ หน่วยจัดบริการ **จัดทำแผนการสนับสนุนผ้าอ้อมผู้ใหญ่ แผ่นรองซับการขับถ่าย และผ้าอ้อมทางเลือก ตามข้อบ่งชี้ทางการแพทย์และผลประเมินของหน่วยจัดบริการ** (เป้าหมาย x ปริมาณผ้าอ้อมฯที่ใช้เฉลี่ย ๓ ชิ้น/วัน x จำนวนวัน x ราคาगतต่อชิ้น) และทำทะเบียนคุมจำนวนการใช้ผ้าอ้อมผู้ใหญ่ฯ

๒.๓ หน่วยจัดบริการเสนอโครงการเพื่อขอรับสนับสนุนงบประมาณจากกองทุนตำบล

๒.๔ คณะกรรมการกองทุนตำบลพิจารณาอนุมัติโครงการให้กับหน่วยจัดบริการ

ดำเนินการระยะแรก (กรกฎาคม 2565 เป็นต้นไป)

ดำเนินการระยะถัดไป (สิงหาคม 2565 เป็นต้นไป)

- 17 มิย. ชี้แจงผู้บริหาร/ผู้รับผิดชอบงานเขต ผ่านคณะทำงานร่วมส่วนกลางและเขต
- 20 มิย. แจ้งซักซ้อมแนวทางสนับสนุนผ่านกรม ส่งเสริมฯ และ 3 สมาคม
- 23 มิย. ชี้แจง อปท. ผ่าน fb live + zoom
- 5 กค. ชี้แจงเวทีประชุมผู้บริหารสปสช.เขต

ระยะแรก

=>14-23 มิย. ส่งข้อมูลกลุ่ม ก ให้เขต ประสาน กปท. ในพื้นที่ + โครงการตัวอย่าง

=>24-30 มิย. ผู้จัดการ (CM) ในพื้นที่ปรับแผนการดูแลเพิ่มการจัดการผ้าอ้อม

=>1-15 กค. หน่วยจัดบริการเสนอโครงการจัดหาผ้าอ้อมฯ ให้คณะกรรมการกองทุนพิจารณาอนุมัติ

=>18-30 กค. หน่วยจัดบริการจัดหาผ้าอ้อม ให้กลุ่มเป้าหมาย

สปสช.จัดประชุมร่วมกับเขต ทุกวันพฤหัสบดี เช้า 08.00-09.00 น. เริ่มวันที่ 30 มิย. 65 เป็นต้นไป ทาง Zoom

จำนวนข้อมูลกลุ่มเป้าหมาย (ก)

=> ส่วนกลางส่งข้อมูลกลุ่ม ก ให้เขต ประสาน กปท. ในพื้นที่ + โครงการตัวอย่าง

เขต	ADL 0-6	เสียชีวิต	จำนวนที่ขอรับผ้าอ้อม
เขต 1 เชียงใหม่	4,100	654	3,446
เขต 2 พิษณุโลก	3,184	484	2,700
เขต 3 นครสวรรค์	2,283	296	1,987
เขต 4 สระบุรี	1,759	265	1,494
เขต 5 ราชบุรี	2,954	514	2,440
เขต 6 ระยอง	1,639	219	1,420
เขต 7 ขอนแก่น	4,249	578	3,671
เขต 8 อุตรธานี	3,535	447	3,088
เขต 9 นครราชสีมา	5,703	752	4,951
เขต 10 อุบลราชธานี	5,289	655	4,634
เขต 11 สุราษฎร์ธานี	2,507	363	2,144
เขต 12 สงขลา	2,177	397	1,780
เขต 13 กรุงเทพมหานคร	146	8	138
Grand Total	39,525	5,632	33,893

ผู้จัดการ (CM) ในพื้นที่
นำรายชื่อไปสอบทาน
และปรับแผนการดูแล
เพิ่มการจัดหาผ้าอ้อม

จำนวน	จ่าย 3 เดือน	วงเงิน
33,893	2,700	91,511,100.00

ขั้นเตรียมการ

- ๑.๑ ประเมินการสนับสนุนผ้าอ้อมให้ผู้มีสิทธิ
กลุ่ม ก มีค่าคะแนนระดับความสามารถในการดำเนินกิจวัตรประจำวัน ตามดัชนี ADL ระหว่าง ๐-๖ หรือ ตามแผนดูแลรายบุคคล (Care plan)
กลุ่ม ข บุคคลที่มีปัญหาการกลืนอาหารหรือปัสสาวะไม่ได้
- ๑.๒ รวบรวมจำนวน ตาม ๑.๑ คำนวณงบประมาณค่าใช้จ่าย
- ๑.๓ จัดทำโครงการเตรียมเสนอกองทุนหลักประกันสุขภาพในระดับท้องถิ่นหรือพื้นที่ (กองทุนตำบล) => มีตัวอย่างโครงการ

ขั้นเสนอโครงการเพื่อพิจารณาอนุมัติ

- ๑.๑ ประสาน อปท. ส่งโครงการเสนอคณะกรรมการฯ
- ๑.๒ อปท. ส่งจ่ายงบประมาณให้หน่วยจัดบริการ

ขั้นจัดหาและกระจายผ้าอ้อมผู้ใหญ่

- ๑.๑ จัดซื้อผ้าอ้อมผู้ใหญ่ ตามระเบียบของหน่วยงาน
- ๑.๒ จัดทำทะเบียนคุม(รับ-จ่าย)ผ้าอ้อมผู้ใหญ่
- ๑.๓ จ่ายผ้าอ้อมผู้ใหญ่ให้ผู้มีสิทธิ
- ๑.๔ ติดตามประเมินการใช้ประโยชน์

ขั้นสรุปผลการดำเนินงาน

- ๑.๑ จัดทำรายงานสรุปผลการดำเนินงาน
- ๑.๒ รายงานผลการดำเนินงาน => กปท.



ขั้นเตรียมการ

๑.๑ ประสานหน่วยจัดบริการให้ผู้มีสิทธิได้รับผ้าอ้อมโดยเร็ว (ระยะแรก กลุ่ม ก ในเดือน กค. 65)

๑.๒ เตรียมงบประมาณกองทุนหลักประกันสุขภาพในระดับท้องถิ่นหรือพื้นที่ ให้เพียงพอต่อการสนับสนุนในระยะแรก ปีงบ 65

- ใช้งบที่ยังไม่มีการอนุมัติโครงการ
- อาจปรับงบจากโครงการที่อนุมัติแล้วแต่ไม่เร่งด่วน
- อาจสมทบเงิน อปท. เพิ่ม หากจำเป็นและมีความพร้อม

ระยะต่อมา ปีงบ 66 ดำเนินการได้เลย

ขั้นอนุมัติ

- ประชุม คก.กองทุนฯ เพื่ออนุมัติโครงการผ้าอ้อมฯ
- สั่งจ่ายเงินกองทุนฯ ให้หน่วยจัดบริการ

ขั้นติดตามและประเมินผล

๑.๑ ลงเยี่ยมติดตามผู้มีสิทธิที่ได้รับผ้าอ้อมผู้ใหญ่ กลุ่ม ก และ กลุ่ม ข

๑.๒ กำกับติดตามการดำเนินงานของหน่วยจัดบริการ

ขั้นเตรียมการ

- ๑.๑ ปรับโปรแกรม 3C รองรับสิทธิประโยชน์ผ้าอ้อมผู้ใหญ่ ให้ผู้มีสิทธิ ทั้ง กลุ่ม ก และ ข
- ๑.๒ ชี้แจงและทำความเข้าใจให้กับผู้จัดการและเจ้าหน้าที่สาธารณสุข

ขั้นดำเนินการ

- แจง CM เข้าใช้โปรแกรม 3 C

ขั้นติดตามและประเมินผล

- ๑.๑ ติดตามกำกับการใช้งานโปรแกรม 3C
- ๑.๒ รับข้อเสนอปัญหาการใช้งานโปรแกรม
- ๑.๓ ให้ข้อเสนอแนะด้านวิชาการ

งบ LTC เหม่าจ่าย 6,000 บาท/คน/ปี กับ สิทธิประโยชน์ผ้าอ้อมผู้ใหญ่

๑. กลุ่มเป้าหมาย กลุ่ม ก

ได้รับบริการตามสิทธิประโยชน์ LTC

หากเข้าเงื่อนไขที่จะได้รับผ้าอ้อมผู้ใหญ่ ให้ CM ปรับแผนการดูแลรายบุคคลเพื่อเพิ่มการสนับสนุนผ้าอ้อมผู้ใหญ่ แผ่นรองซับการขับถ่าย และผ้าอ้อมทางเลือก (เป้าหมายxปริมาณผ้าอ้อมxที่ใช้เฉลี่ย ๓ ชั้น/วันxจำนวนวันxราคากลางต่อชิ้น) เสนอโครงการขอรับงบจาก กองทุนหลักประกันสุขภาพ (เทศบาล/อบต)

๒. กลุ่มเป้าหมาย กลุ่ม ข

๒.๑ ลงทะเบียนผู้มีสิทธิในโปรแกรม 3C

๒.๒ หน่วยจัดบริการจัดทำแผนการสนับสนุน

ผ้าอ้อมผู้ใหญ่ แผ่นรองซับการขับถ่าย และผ้าอ้อมทางเลือก ตามข้อบ่งชี้ทางการแพทย์และผลประเมินของหน่วยจัดบริการ (เป้าหมายxปริมาณผ้าอ้อมxที่ใช้เฉลี่ย ๓ ชั้น/วันxจำนวนวันxราคากลางต่อชิ้น) หน่วยจัดบริการเสนอโครงการเพื่อขอรับสนับสนุนงบประมาณจากกองทุนตำบล

งบ กปท. ทำโครงการอะไรอย่างไรได้บ้าง

- 1 ทำเรื่องสร้างเสริมสุขภาพกับชาวบ้านในพื้นที่
- 2 ทำเรื่องปัญหาสุขภาพกับชาวบ้านในพื้นที่
- 3 ทำเรื่องดูแลผู้ป่วยโรคเรื้อรังในชุมชน
- 4 คัดกรองสุขภาพประชาชน/ปรับเปลี่ยนพฤติกรรม
- 5 จัดหาผู้ออมผู้ใหญ่ให้ผู้มีสิทธิ (กลุ่ม ก และ ข)

ขอรับงบ กปท. (จัดหาผ้าอ้อมผู้ใหญ่ให้ผู้มีสิทธิ) ต้องทำอย่างไร



เรื่อง โครงการสนับสนุนผ้าอ้อมผู้ใหญ่ แผ่นรองขับถ่ายขับถ่าย และผ้าอ้อมทางเลือก

เรียน ประธานกรรมการกองทุนหลักประกันสุขภาพ.....

ด้วย หน่วยงาน...**(หน่วยบริการ/สวอนบริการ/ศูนย์พัฒนาคุณภาพชีวิตผู้สูงอายุในชุมชน/หน่วยงานสาธารณสุข(อปท.))** มีความประสงค์จะทำ **โครงการสนับสนุนผ้าอ้อมผู้ใหญ่ แผ่นรองขับถ่ายขับถ่าย และผ้าอ้อมทางเลือก** ในปีงบประมาณ **256x** โดยขอรับการสนับสนุนงบประมาณจากกองทุนหลักประกันสุขภาพ
..... เป็นเงิน **-xxxx-** บาท โดยมีรายละเอียด ดังนี้

ส่วนที่ 1 : รายละเอียดแผนงาน/โครงการ/กิจกรรม (สำหรับผู้เสนอฯ ลงรายละเอียด)

1.หลักการและเหตุผล

บุคคลที่มีภาวะพึ่งพิงโดยเฉพาะในรายที่จำเป็นต้องใช้ผ้าอ้อมผู้ใหญ่ แผ่นรองขับถ่ายขับถ่าย และผ้าอ้อมทางเลือก เพื่อนำไปใช้ในการดำรงชีวิตประจำวันจัดได้ว่าเป็นกลุ่มที่ควรให้การสนับสนุน เพื่อให้บุคคลดังกล่าวได้รับการดูแลและเข้าถึงบริการสาธารณสุขในชุมชนอย่างทั่วถึงมากยิ่งขึ้น คณะกรรมการการหลักประกันสุขภาพแห่งชาติ จึงมีมติให้ผ้าอ้อมผู้ใหญ่ แผ่นรองขับถ่ายขับถ่าย และผ้าอ้อมทางเลือก เป็นสิทธิประโยชน์ในระบบหลักประกันสุขภาพแห่งชาติ เพื่อให้บุคคลที่มีภาวะพึ่งพิงตามแผนการดูแลรายบุคคลระยะยาวด้านสาธารณสุข (Care Plan) และบุคคลที่มีภาวะปัญหาการกลั้นปัสสาวะหรืออุจจาระไม่ได้ ได้รับการดูแลและเข้าถึงบริการสาธารณสุขอย่างทั่วถึง

3. กลุ่มเป้าหมาย

1. บุคคลที่มีภาวะพึ่งพิง และมีค่าคะแนนระดับความสามารถในการดำเนินกิจวัตรประจำวันตามดัชนีบาร์เธล เอดีแอล (Barthel ADL index) เท่ากับหรือน้อยกว่า 6 คะแนน ตามแผนการดูแลรายบุคคลระยะยาวด้านสาธารณสุข (Care Plan) จำนวน -xxx- คน

➔ กลุ่ม ก

2. บุคคลที่มีภาวะปัญหาการกลั้นปัสสาวะหรืออุจจาระไม่ได้ ตามผลการประเมินหรือข้อบ่งชี้ทางการแพทย์ จำนวน -xxx- คน

➔ กลุ่ม ข

4. ระยะเวลาดำเนินการ

อาจกำหนดรอบละ 3, 6 หรือ 12 เดือน ก็ได้ ขึ้นอยู่กับสถานการณ์และความจำเป็นในพื้นที่
วันที่ เดือน พ.ศ. ถึง วันที่ เดือน พ.ศ.

ระยะแรก กค- กย. 2565

6. งบประมาณ

จากงบประมาณกองทุนหลักประกันสุขภาพ จำนวน บาท รายละเอียด ดังนี้

- 1) ค่าผ้าอ้อมผู้ใหญ่ เป็นเงิน -xxx- บาท
(เป้าหมาย x ปริมาณผ้าอ้อมที่ใช้ไม่เกิน 3 ชิ้น/วัน
x จำนวนวัน x ราคากลางต่อชิ้น)
- 2) ค่าแผ่นรองขับถ่าย เป็นเงิน -xxx- บาท
(เป้าหมาย x ปริมาณแผ่นรองขับถ่ายที่ใช้ไม่เกิน.....ชิ้น/วัน
x จำนวนวัน x ราคากลางต่อชิ้น)
- 3) ค่าผ้าอ้อมทางเลือก จำนวน xx ชิ้น เป็นเงิน -xxx- บาท
(เป้าหมาย x ปริมาณผ้าอ้อมทางเลือกที่ใช้ไม่เกิน.....ชิ้น/วัน
x จำนวนวัน x ราคากลางต่อชิ้น)

<p>วันที่ประเมิน</p>	<p>ผลการประเมิน</p> <p><input type="checkbox"/> มีภาวะกลืนปี่สภาวะไม่ได้</p> <p><input type="checkbox"/> มีภาวะกลืนอุจจาระไม่ได้</p>	<p>ข้อบ่งชี้ทางการแพทย์ (ควรมีอย่างน้อย 2 ใน 3 ข้อ)</p> <p><input type="checkbox"/> มีประวัติกลืนปี่สภาวะหรืออุจจาระไม่ได้</p> <p><input type="checkbox"/> ตรวจร่างกายพบระบบประสาทบกพร่อง (ขา ทวารหนัก อุ้งเชิงกราน) หรือมีภาวะอุ้งเชิงกรานหย่อน หรือมีน้ำปี่สภาวะค้างในช่องคลอด หรือมีความผิดปกติของการขับถ่ายอุจจาระทางทวารหนัก</p> <p><input type="checkbox"/> มีผลการตรวจจากแพทย์อย่างใดอย่างหนึ่ง (การตรวจทางรังสี, ส่องกล้องทางเดินปี่สภาวะ, ตรวจทางปี่สภาวะพลศาสตร์, ตรวจวัดการทำงานของลำไส้ใหญ่และทวารหนัก)</p>
<p>ผู้ประเมิน (พยาบาลวิชาชีพ/พยาบาลเวชปฏิบัติ/ผู้จัดการการดูแลระยะยาวด้านสาธารณสุข (Care Manager)/บุคลากรสาธารณสุข</p>	<p>ความเห็นของผู้ประเมินควรได้รับ</p> <p><input type="checkbox"/> ผ้าอ้อมผู้ใหญ่ จำนวน....ชิ้น/วัน</p> <p><input type="checkbox"/> แผ่นรองขับถ่าย จำนวน....ชิ้น/วัน</p> <p><input type="checkbox"/> ผ้าอ้อมทางเลือก จำนวน....ชิ้น/วัน</p>	<p>ชื่อหน่วยงานของผู้ประเมิน</p>

เอกสารแนบโครงการ

-ตัวอย่าง-

แบบฟอร์มสรุปการสนับสนุนผ้าอ้อมผู้ใหญ่ แผ่นรองขับถ่าย และผ้าอ้อมทางเลือก

บุคคลที่มีภาวะพึ่งพิง Adl≤6 Care Plan												บุคคลที่มีภาวะปัญหาการกลั้นปัสสาวะหรืออุจจาระไม่ได้ ตามผลการประเมินหรือข้อบ่งชี้ทางการแพทย์												รวมจำนวน		
ผ้าอ้อมผู้ใหญ่ (จำนวน)				แผ่นรองขับ ถ่าย (จำนวน)				ผ้าอ้อมทางเลือก (จำนวน)				ผ้าอ้อมผู้ใหญ่ (จำนวน)				แผ่นรองขับ ถ่าย (จำนวน)				ผ้าอ้อมทางเลือก (จำนวน)						
คน	ชิ้น	วัน	ราคา	คน	ชิ้น	วัน	ราคา	คน	ชิ้น	วัน	ราคา	คน	ชิ้น	วัน	ราคา	คน	ชิ้น	วัน	ราคา	คน	ชิ้น	วัน	ราคา	คน	ชิ้น	บาท

กลุ่ม ก

กลุ่ม ข

หน่วยจัดบริการ ผ้าอ้อมผู้ใหญ่	ข้อมูลประกอบ การจัดทำโครงการ	การจัดหาผ้าอ้อมฯ เมื่อได้รับอนุมัติโครงการ	หมายเหตุ
หน่วยบริการ	<u>ผู้มีสิทธิ</u> กลุ่ม ก มีแผนความต้องการ ผ้าอ้อม (ระบุใน CP)	ใช้ระเบียบหน่วยงานในการ จัดหา	- ระยะแรก เน้นจัดหาให้ กลุ่ม ก หากรวบรวม กลุ่ม ข ได้ ให้ ทำคู่ขนานกันไป
ศูนย์พัฒนาคุณภาพชีวิต ผู้สูงอายุ	กลุ่ม ข มีผลการประเมินการ จัดหา หรือข้อบ่งชี้ฯ	จัดทำทะเบียนคุมการจ่าย ผ้าอ้อมให้ผู้มีสิทธิ	- จัดหาผ้าอ้อมและแผ่นรอง ซับก่อน ส่วนผ้าอ้อมทางเลือก จัดหาในระยะถัดไป
องค์กรปกครองส่วนท้องถิ่น	<u>จำนวนผู้มีสิทธิ</u> x จำนวนที่ใช้ ต่อวัน x จำนวนวันที่จัดหา		

- นาย ชู อายุ 62 ปี มีภาวะพืงพืง(ป่วยติดเตียงอยู่ที่บ้าน) ค่าคะแนนกิจวัตรประจำวัน (ADL) =3 หากต้องการจะรับผ้าอ้อมต้องทำอย่างไร?

คำตอบ...

กรณีอยู่ต่างจังหวัด

กรณีอยู่ใน กทม.



กลุ่ม ก

- นางชัย อายุ 57 ปี มีภาวะกลืนปัสสาวะไม่ได้ หากต้องการจะรับผ้าอ้อมต้องทำอย่างไร?

คำตอบ...

กรณีอยู่ต่างจังหวัด

กรณีอยู่ใน กทม.



กลุ่ม ข

แนวทางการสนับสนุนจัดหาผ้าอ้อมให้กับกลุ่มเป้าหมาย

๑. กลุ่มเป้าหมาย กลุ่ม ก

นาย ชู อายุ 62 ปี

๑.๑ หน่วยจัดบริการรวบรวมกลุ่มเป้าหมาย

๑.๒ หน่วยจัดบริการ **ปรับแผนการดูแลรายบุคคลเพื่อเพิ่มการสนับสนุนผ้าอ้อมผู้ใหญ่ แผ่นรองซับการขับถ่าย และผ้าอ้อมทางเลือก** (เป้าหมาย x ปริมาณผ้าอ้อมฯที่ใช้เฉลี่ย ๓ ชิ้น/วัน x จำนวนวัน x ราคากลางต่อชิ้น) และทำทะเบียนคุมจำนวนการใช้ผ้าอ้อมผู้ใหญ่ฯ

๑.๓ หน่วยจัดบริการเสนอโครงการเพื่อขอรับสนับสนุนงบประมาณจากกองทุนตำบล

๑.๔ คณะกรรมการกองทุนตำบลพิจารณาอนุมัติโครงการให้กับหน่วยจัดบริการ

๒. กลุ่มเป้าหมาย กลุ่ม ข

นางชัย อายุ 57 ปี

๒.๑ หน่วยจัดบริการรวบรวมกลุ่มเป้าหมาย

๒.๒ หน่วยจัดบริการ **จัดทำแผนการสนับสนุนผ้าอ้อมผู้ใหญ่ แผ่นรองซับการขับถ่าย และผ้าอ้อมทางเลือก ตามข้อบ่งชี้ทางการแพทย์และผลประเมินของหน่วยจัดบริการ** (เป้าหมาย x ปริมาณผ้าอ้อมฯที่ใช้เฉลี่ย ๓ ชิ้น/วัน x จำนวนวัน x ราคากลางต่อชิ้น) และทำทะเบียนคุมจำนวนการใช้ผ้าอ้อมผู้ใหญ่ฯ

๒.๓ หน่วยจัดบริการเสนอโครงการเพื่อขอรับสนับสนุนงบประมาณจากกองทุนตำบล

๒.๔ คณะกรรมการกองทุนตำบลพิจารณาอนุมัติโครงการให้กับหน่วยจัดบริการ

แหล่งงบประมาณ

กองทุนหลักประกันสุขภาพ (เทศบาล/อบต)

กองทุนหลักประกันสุขภาพ กทม.



คำถาม

อบต./เทศบาลจะอนุมัติงบประมาณ
หลักประกันสุขภาพให้ผู้มีสิทธิ
ได้รับผ้าอ้อมผู้ใหญ่ ต้องทำอะไร
อย่างไรบ้าง?

ระยะแรก ปีงบประมาณ 65 (กรกฎาคม-กันยายน)

- ใช้งบที่ยังไม่มีการอนุมัติโครงการ
- อาจปรับงบจากโครงการที่อนุมัติแล้วแต่ไม่เร่งด่วน
- อาจสมทบเงิน อปท. เพิ่ม หากจำเป็นและมีความพร้อม

<http://ltc.anamai.moph.go.th/>

โปรแกรม 3C

- รายชื่อ กลุ่ม ข
- ประเมินความต้องการ

- เสนอโครงการ
- ทำฎีกาเบิกจ่าย

โปรแกรม กปท.

<https://obt.nhso.go.th/obt/home>

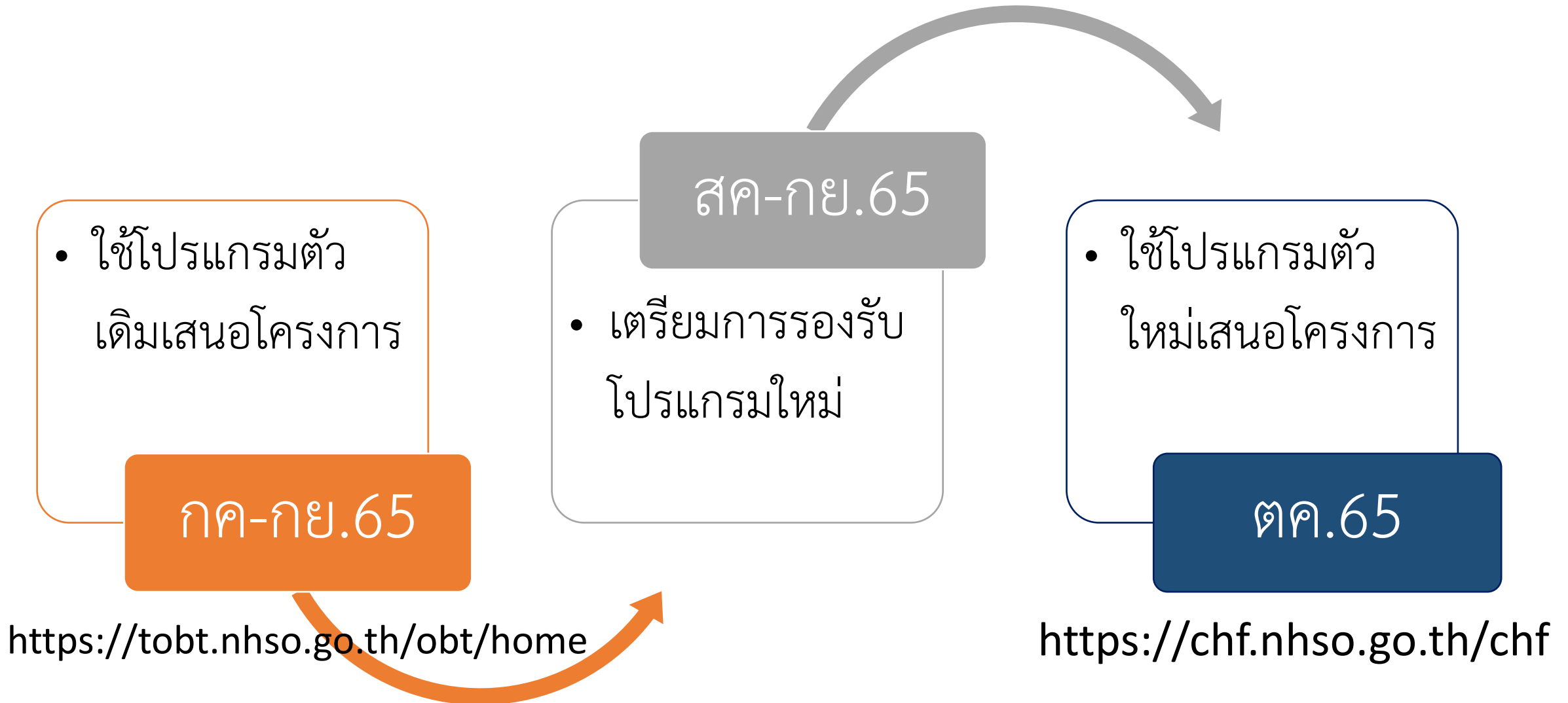
- รายชื่อ กลุ่ม ก
- รายใหม่

โปรแกรมLTC

<http://ltc.nhso.go.th/ltc/#/login>

โปรแกรม กปท.(กองทุนตำบล)
<https://obt.nhso.go.th/obt/home>
 โปรแกรม LTC
<http://ltc.nhso.go.th/ltc/#/login>
 โปรแกรม 3C
<http://ltc.anamai.moph.go.th/>

Update การใช้งานโปรแกรมเพื่อจัดทำโครงการผ้าอ้อมฯ





สุขภาพดี มีหลักประกัน ท้องถิ่นสร้างสรรค์ กปท.สนับสนุน

ประเมศร์ เพ็งสว่าง นักวิชาการหลักประกันสุขภาพ สปสช.เขต 7 ขอนแก่น
090-1975209 e-Mail : poramete.p@nhso.go.th

ขอบคุณทุกท่านที่ร่วมสร้างความดี ร่วมกัน