



สวัสดิการ ค่ารักษาพยาบาล ของพนักงานส่วนท้องถิ่น



กลุ่มงานส่งเสริมการบริหารงานบุคคลส่วนท้องถิ่น

ระเบียบ ข้อกฎหมายที่เกี่ยวข้อง

ระเบียบกระทรวงมหาดไทยว่าด้วยเงินสวัสดิการเกี่ยวกับการรักษาพยาบาล
ของพนักงานส่วนท้องถิ่น พ.ศ. **2557** ประกาศ ณ วันที่ **23** กรกฎาคม **2557**

ระเบียบกระทรวงมหาดไทยว่าด้วยเงินสวัสดิการเกี่ยวกับการรักษาพยาบาล
ของพนักงานส่วนท้องถิ่น (ฉบับที่ **2**)พ.ศ. **2561**
ประกาศ ณ วันที่ **22** ตุลาคม **2561**



การรักษาพยาบาล หมายความว่า การให้บริการด้านการแพทย์และสาธารณสุขโดยตรงแก่ผู้มีสิทธิ และบุคคลในครอบครัวของผู้มีสิทธิ เพื่อการรักษาโรค การตรวจวินิจฉัย การฟื้นฟูสมรรถภาพ ที่จำเป็นต่อสุขภาพและการดำรงชีวิต และให้หมายความรวมถึงการตรวจสุขภาพ การสร้างเสริมสุขภาพ และการป้องกันโรคเพื่อประโยชน์ด้านสาธารณสุข แต่ไม่รวมถึงการเสริมความงาม และให้หมายความรวมถึงการรักษาพยาบาลตามพระราชกฤษฎีกาว่าด้วยเงินสวัสดิการเกี่ยวกับการรักษาพยาบาล



ค่ารักษาพยาบาล หมายความว่า ค่าใช้จ่ายที่เกิดขึ้นจากการรักษาพยาบาลตามพระราชกฤษฎีกาว่าด้วยเงินสวัสดิการเกี่ยวกับการรักษาพยาบาล หรือตามที่กระทรวงมหาดไทยประกาศกำหนด

ใครเป็นผู้มีสิทธิ



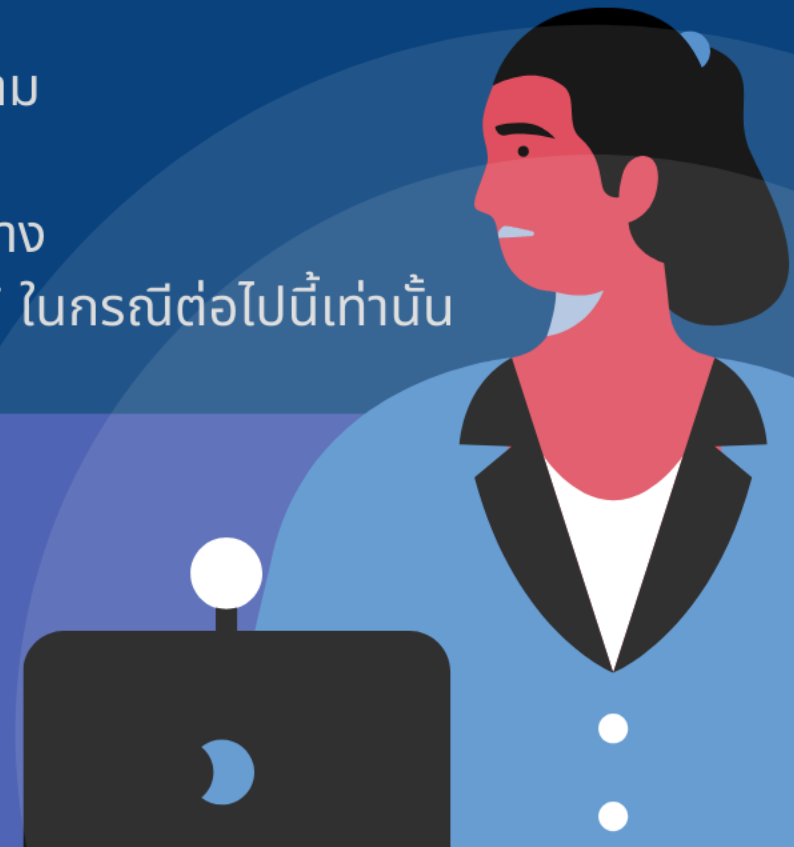
ผู้มีสิทธิ หมายถึง พนักงานส่วนท้องถิ่น และลูกจ้างประจำของ อปท. (ไม่รวมถึงพนักงานจ้าง) , ผู้ได้รับบำนาญ , นายกองค้การบริหารส่วนจังหวัด, นายกเทศมนตรี, นายกองค้การบริการส่วนตำบล

ผู้มีสิทธิร่วม หมายถึง บุคคลในครอบครัวของผู้มีสิทธิ (บิดา มารดา คู่สมรส ที่ชอบด้วยกฎหมายของผู้มีสิทธิ และบุตรลำดับที่ 1-3 ที่ชอบด้วยกฎหมายของเจ้าของสิทธิ ซึ่งยังไม่บรรลุนิติภาวะหรือบรรลุนิติภาวะแล้วเป็นคนไร้ความสามารถ หรือเสมือนไร้ความสามารถ (ไม่นับบุตรบุญธรรม)

ผู้มีสิทธิ ยื่นเอกสารเพื่อขอรับสิทธิการเบิกค่ารักษาพยาบาลสิทธิ อปท. ส่วนราชการต้นสังกัด ดำเนินการลงทะเบียนในระบบทะเบียนบุคลากรองค์กรปกครองส่วนท้องถิ่น เพื่อให้มีฐานข้อมูลในการตรวจสอบสิทธิ อปท. ณ สถานพยาบาล

สิทธิประโยชน์ในการเบิกค่ารักษาพยาบาล

การเข้ารับบริการครอบคลุมการเจ็บป่วยในทุกกรณี ซึ่งไม่รวมถึงการเสริมความงาม และการตรวจสุขภาพประจำปีสำหรับผู้มีสิทธิ (เจ้าของสิทธิเท่านั้น)
กรณีบุคคลในครอบครัว มีสิทธิอื่นร่วมด้วย จะเบิกจากสิทธิ อปท. ได้ในกรณีไหนบ้าง
กรณีมีสิทธิประกันสังคมร่วมกับสิทธิ อปท. สามารถเบิกส่วนต่างจากสิทธิ อปท.ได้ ในกรณีต่อไปนี้เท่านั้น



ผู้มีสิทธิได้รับเงินสวัสดิการเกี่ยวกับการรักษาพยาบาลสำหรับตนเอง หรือบุคคลในครอบครัวของตน ในกรณีดังต่อไปนี้

1. การเข้ารับการรักษาพยาบาลในสถานพยาบาลของทางราชการ ทั้งประเภทผู้ป่วยนอก หรือผู้ป่วยใน
2. การเข้ารับการรักษาพยาบาลในสถานพยาบาลของเอกชน ตามประกาศหลักเกณฑ์ ที่กระทรวงมหาดไทยกำหนด ประเภทผู้ป่วยใน
3. การเข้ารับการรักษาพยาบาลในสถานพยาบาลของเอกชนที่มีใช้สถานพยาบาลตามข้อ 2 ประเภทผู้ป่วยในเฉพาะกรณีที่ผู้มีสิทธิหรือบุคคลในครอบครัวเป็นผู้ป่วยฉุกเฉินตามกฎหมาย ว่าด้วยการแพทย์ฉุกเฉิน
4. การเข้ารับการรักษาพยาบาลในสถานพยาบาลของเอกชนตามที่กระทรวงการคลัง หรือ กระทรวงมหาดไทยกำหนด ประเภทผู้ป่วยนอกเป็นครั้งคราว เพราะเหตุที่สถานพยาบาลของทางราชการมีความจำเป็นต้องส่งตัวให้แก่สถานพยาบาลของเอกชนนั้น ทั้งนี้ ไม่ว่าจะเป็นสถานพยาบาลของเอกชนตามระเบียบนี้หรือไม่ก็ตาม

ลำดับ	กรณี	ผล
1.	ผู้มีสิทธิหรือบุคคลในครอบครัว ได้เข้ารับการรักษาพยาบาล ในสถานพยาบาล และก่อนที่การรักษาพยาบาลจะสิ้นสุดลง ผู้มีสิทธิได้พ้นสภาพความเป็นพนักงานส่วนท้องถิ่น หรือถูกสั่งพักราชการ หรือผู้ที่ถูกสั่งให้ออกจากราชการไว้ก่อน หรือบุคคลในครอบครัวพ้นสภาพความเป็นบุคคลในครอบครัว	ให้ผู้มีสิทธิได้รับเงินสวัสดิการเกี่ยวกับการรักษาพยาบาลสำหรับตนเองหรือบุคคลในครอบครัวจนสิ้นสุดการรักษาพยาบาลในคราวนั้น
2.	ผู้มีสิทธิได้รับเงินค่ารักษาพยาบาลจากหน่วยงานอื่น	ให้ผู้มีสิทธิเลือกที่จะสิทธิเงินสวัสดิการเกี่ยวกับการรักษาพยาบาลตามระเบียบนี้ หรือใช้สิทธิจากหน่วยงานอื่น
หากผู้มีสิทธิเลือกใช้สิทธิจากหน่วยงานอื่นผู้นั้นไม่มีสิทธิตามระเบียบนี้ ทั้งนี้ การเลือกและการเปลี่ยนแปลงการใช้สิทธิให้เป็นไปตามประกาศหลักเกณฑ์ และวิธีการที่กระทรวงมหาดไทยกำหนด		

ลำดับ	กรณี	ผล
3.	<p>ในกรณีที่บุคคลในครอบครัวมีสิทธิได้รับเงินค่ารักษาพยาบาลตามสิทธิของตนเองจากหน่วยงานอื่น</p>	<p>ผู้มีสิทธิไม่มีสิทธิได้รับเงินสวัสดิการเกี่ยวกับการรักษาพยาบาลสำหรับบุคคลในครอบครัว ตามระเบียบนี้ เว้นแต่ ค่ารักษาพยาบาลที่ได้รับนั้นต่ำกว่าเงินสวัสดิการเกี่ยวกับการรักษาพยาบาลที่มีสิทธิจะได้รับตามระเบียบนี้ ให้ผู้มีสิทธิมีสิทธิได้รับเงินสวัสดิการเกี่ยวกับการรักษาพยาบาลสำหรับบุคคลในครอบครัวเฉพาะส่วนที่ขาดอยู่</p>
4.	<p>ในกรณีคนในครอบครัว เป็นผู้อาศัยสิทธิของผู้อื่นซึ่งมีสิทธิได้รับเงินค่ารักษาพยาบาลสำหรับบุคคลในครอบครัวจากหน่วยงานอื่นในขณะเดียวกัน</p>	<p>ให้ผู้มีสิทธิมีสิทธิได้รับเงินสวัสดิการเกี่ยวกับการรักษาพยาบาลสำหรับบุคคลในครอบครัวตามระเบียบนี้</p>

ลำดับ	กรณี	ผล
5.	กรณีที่มีการทำสัญญาประกันภัย ซึ่งให้ความคุ้มครองในการรักษาพยาบาลแก่ผู้มีสิทธิหรือบุคคลในครอบครัว หากสิทธิที่จะได้รับเงินค่ารักษาพยาบาลตามสัญญาประกันภัยนั้นต่ำกว่าค่ารักษาพยาบาลในคราวนั้น	ให้ผู้ที่มีสิทธิได้รับเงินสวัสดิการเกี่ยวกับการรักษาพยาบาลตามระเบียบนี้ เฉพาะส่วนที่ขาดอยู่ แต่ต้องไม่เกินไปกว่าความเสียหายที่เกิดขึ้นจริง

ลำดับ	กรณี	ผล
6.	กรณีที่ผู้มีสิทธิหรือบุคคลในครอบครัวได้รับค่าสินไหมทดแทนเพราะเหตุละเมิดเป็นค่ารักษาพยาบาลจากบุคคลอื่นแล้ว	ผู้มีสิทธิไม่มีสิทธิได้รับเงินสวัสดิการเกี่ยวกับการรักษาพยาบาลตามระเบียบนี้ เว้นแต่ค่าสินไหมทดแทนที่ได้รับนั้นต่ำกว่าเงินสวัสดิการเกี่ยวกับการรักษาพยาบาลที่มีสิทธิจะได้รับ ให้ผู้มีสิทธิได้รับเงินสวัสดิการเกี่ยวกับการรักษาพยาบาลตามระเบียบนี้เฉพาะส่วนที่ขาดอยู่
	<p>ในกรณีที่ได้มีการจ่ายเงินสวัสดิการเกี่ยวกับการรักษาพยาบาลไปแล้ว และปรากฏว่าผู้มีสิทธิ หรือบุคคลในครอบครัวได้รับค่าสินไหมทดแทนเพราะเหตุละเมิดเป็นค่ารักษาพยาบาลจากบุคคลอื่นในภายหลัง ให้ผู้มีสิทธิส่งคืนเงินเท่ากับจำนวนเงินค่าสินไหมทดแทนที่ได้รับดังกล่าว</p> <p>ทั้งนี้ ให้เป็นไปตามหลักเกณฑ์และวิธีการที่กระทรวงการคลังกำหนดตามพระราชกฤษฎีกาว่าด้วยเงินสวัสดิการเกี่ยวกับการรักษาพยาบาล</p>	

ลำดับ	กรณี	ผล
7.	ผู้มีสิทธิไปศึกษา ฝึกอบรมดูงานในต่างประเทศ หรือเดินทางไปปฏิบัติราชการต่างประเทศชั่วคราว	ให้มีสิทธิได้รับเงินสวัสดิการเกี่ยวกับการรักษาพยาบาลขณะที่อยู่ในต่างประเทศ ทั้งนี้ ให้เป็นไปตามประกาศหลักเกณฑ์ และอัตราที่กระทรวงการคลังกำหนดตามพระราชกฤษฎีกาว่าด้วยเงินสวัสดิการเกี่ยวกับการรักษาพยาบาล
8.	สถานพยาบาลไม่มียา เลือดและส่วนประกอบของเลือด หรือสารทดแทนน้ำยา หรืออาหารทางเส้นเลือด ออกซิเจน อวัยวะเทียม อุปกรณ์ในการบำบัดรักษา โรคจำหน่ายหรือตรวจทางห้องทดลอง	ให้ผู้ตรวจลงลายมือชื่อรับรองตามแบบที่กระทรวงมหาดไทยกำหนด แล้วให้ผู้มีสิทธิหรือครอบครัวซื้อหรือรับการตรวจ เอกซเรย์จากสถานที่อื่น (อยู่ในประเทศไทย) สามารถนำมาเบิกเงินค่ารักษาพยาบาลได้

การเบิกเงินค่ารักษาพยาบาลกรณีเข้ารับการรักษาพยาบาล
ในสถานพยาบาลของทางราชการ ทั้งประเภทผู้ป่วยนอก หรือผู้ป่วยในเฉพาะกรณี
ที่กำหนด หรือกรณีเข้ารับการรักษาพยาบาลในสถานพยาบาลของเอกชน ทั้งประเภท
ผู้ป่วยนอกหรือผู้ป่วยใน กรณีเจ็บป่วยฉุกเฉินตามกฎหมายแพทยฉุกเฉิน หรือมีเหตุ
จำเป็นเร่งด่วนซึ่งหากมิได้รับการรักษาพยาบาลทันทีทันใดอาจเป็นอันตรายถึงชีวิต
หรือกรณีใช้สิทธิเบิกเฉพาะส่วนที่ขาดอยู่ หรือกรณีอื่นที่กำหนดขึ้นในภายหลัง

ให้ผู้มีสิทธิยื่นเบิกเงินค่ารักษาพยาบาล พร้อมด้วยหลักฐานการรับเงิน
ของสถานพยาบาลต่อองค์กรปกครองส่วนท้องถิ่นต้นสังกัด หรือองค์กรปกครองส่วน
ท้องถิ่นที่จ่ายเงินบำนาญ สำหรับผู้รับบำนาญตามกฎหมายว่าด้วยบำเหน็จบำนาญ
ข้าราชการส่วนท้องถิ่น ทั้งนี้ ให้เป็นไปตามหลักเกณฑ์ วิธีการ และเงื่อนไข

สอบถามเพิ่มเติม



02-2419000 ต่อ 3134



0996156455