

นโยบายบัญชี ด้งบัญชี ปีงบประมาณ 2565



หน่วยบริการ สป.สร.

น้ำค้าง บวรกุลวัฒน์
นักวิชาการเงินและบัญชีเชี่ยวชาญ

หลักการและนโยบายบัญชี

สินทรัพย์หมุนเวียน

เงินสดและรายการเทียบเท่าเงินสด

เงินทดรองราชการ

เงินฝากคลังและสถาบันการเงิน

ลูกหนี้หมุนเวียนและรายได้ค้างรับ

ลูกหนี้ระยะสั้นอื่น

เงินลงทุนระยะสั้น

สินค้าและวัสดุคงเหลือ

สินทรัพย์หมุนเวียนอื่น



สินทรัพย์ไม่หมุนเวียน

ลูกหนี้-ระยะยาว

เงินลงทุน-ระยะยาว

ที่ดิน

อาคาร

ส่วนปรับปรุงอาคาร

ครุภัณฑ์

สินทรัพย์ไม่มีตัวตน

งานระหว่างก่อสร้าง

สินทรัพย์ไม่หมุนเวียนอื่น



หลักการและนโยบายบัญชี

เงินสดและรายการเทียบเท่าเงินสด

เงินสดในมือ เช็ค ดราฟต์ และธนาคัต

การรับรู้ เมื่อได้รับรับเงินตามมูลค่าที่ตราไว้

เงินทดรองราชการ

เงินที่หน่วยงานได้รับจากรัฐบาลเพื่อทดรองจ่ายเป็นค่าใช้จ่ายปลีกย่อยในการดำเนินงานของหน่วยงานตามวงเงินที่ได้รับอนุมัติ

การรับรู้ เมื่อได้รับเงินควบคู่ไปกับการบันทึกเงินทดรองราชการรับจากคลัง

เงินฝากคลัง

เงินนอกงบประมาณที่หน่วยงานฝากไว้กับกระทรวงการคลัง



การรับรู้ เมื่อนำฝากคลังตามมูลค่าที่ตราไว้

เงินฝากสถาบันการเงิน

เงินฝากของหน่วยงานที่เปิดบัญชีไว้กับธนาคารพาณิชย์เพื่อรับ-จ่ายเงินงบประมาณและเงินนอกงบประมาณ

การรับรู้ เมื่อนำฝากธนาคารตามมูลค่าที่ตราไว้



หลักการและนโยบายบัญชี

ลูกหนี้เงินยืม

ลูกหนี้ภายในหน่วยงาน
กรณีให้ข้าราชการ
พนักงาน หรือเจ้าหน้าที่ ยืม
เงินไปใช้จ่ายในการ
ปฏิบัติงานโดยไม่มีดอกเบี้ย
การรับรู้ เมื่อจ่ายเงินยืม
ตามมูลค่าในสัญญาเงินยืม



ลูกหนี้ค่าขายสินค้าและบริการอื่น ๆ

จำนวนเงินที่หน่วยงานมีสิทธิ
ได้รับจากบุคคลภายนอก หรือ
หน่วยงานอื่นซึ่งเกิดจากการ
ขายสินค้าและจากการบริการ
อื่น ๆ นอกเหนือจากการ
รักษาพยาบาล
การรับรู้ ส่งหนังสือเรียกเก็บ
ตามมูลค่าที่คาดว่าจะได้รับ
หรือรับตามมูลค่าที่ตกลงไว้



ลูกหนี้ค่ารักษาพยาบาล

จำนวนเงินที่หน่วยงานมี
สิทธิได้รับชำระจาก
บุคคลภายนอก หรือ
หน่วยงานอื่นอันเกิดจาก
การให้บริการรักษาพยาบาล
ผู้ป่วย ตามจำนวนเงินที่
เรียกเก็บ (Charge Price)

รายได้ค้างรับ

รายได้ของหน่วยงานที่เกิดขึ้น
แล้วในงวดบัญชีปัจจุบัน แต่
ยังไม่ได้รับเงินซึ่งหน่วยงาน
จะได้รับเงินในงวดบัญชีถัดไป
การรับรู้ ตามมูลค่าที่คาดว่าจะ
จะได้รับ หรือรับตามมูลค่าที่
ตกลงไว้

หลักการและนโยบายบัญชี



ลูกหนี้ค่ารักษาพยาบาล



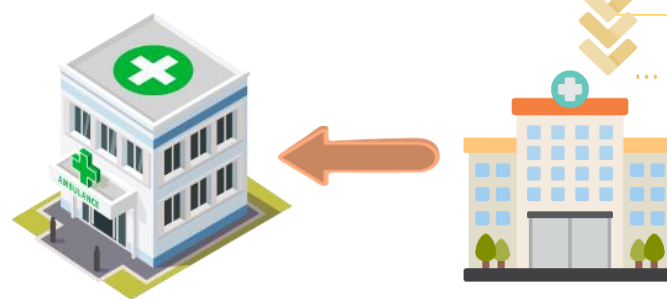
เกณฑ์รับรู้
ณ วันจำหน่าย
ผู้ป่วย

ผู้ป่วยใน

ผู้ป่วยนอก



เกณฑ์รับรู้
เมื่อเสร็จสิ้นการ
ให้บริการ



เกณฑ์รับรู้ ➡ เมื่อส่งหนังสือเรียกเก็บ
ทะเบียนคุม ➡ รายหน่วยงาน

ทะเบียนคุม
เหมาะจ่าย ➡ รายสิทธิ
เรียกเก็บ ➡ รายตัว

หลักการและนโยบายบัญชี

ลูกหนี้ระยะสั้นอื่น

สิทธิเรียกร้องจากบุคคลอื่นในรูปเงินสด สินค้า หรือ บริการ ที่มี กำหนดระยะเวลาชำระคืนภายใน 1 รอบระยะเวลาบัญชี ประกอบด้วยลูกหนี้ความรับผิดทางแพ่งและลูกหนี้ความรับผิดทางละเมิด **การรับรู้** เมื่อเกิดรายการ



เงินลงทุนระยะสั้น

สินทรัพย์ที่ไม่ได้ถูกจัดประเภทเป็นเงินสด ลูกหนี้ รายได้ค้างรับ หรือ เงินลงทุน ซึ่งมีระยะเวลามากกว่า 3 เดือน แต่น้อยกว่า 1 ปี เช่น เงินฝากประจำ **การรับรู้** เมื่อเกิดรายการ



หลักการและนโยบายบัญชี

สินค้าและวัสดุคงเหลือ

ฉบับที่ 12 สินค้าคงเหลือ

สินค้าคงเหลือ

คำนิยาม ต้องมีลักษณะใดลักษณะหนึ่ง

- ① อยู่ในรูปของวัตถุดิบ หรือ วัสดุที่มีใช้ในกระบวนการผลิตสินค้า
- ② อยู่ในรูปของวัตถุดิบ หรือ วัสดุที่มีไว้ในการนำไปใช้หรือแจกจ่ายในการให้บริการ
- ③ ถือไว้เพื่อขายหรือแจกจ่ายตามลักษณะการดำเนินงานปกติของหน่วยงาน
- ④ อยู่ในระหว่างกระบวนการผลิตเพื่อให้เป็นสินค้าสำเร็จรูปเพื่อขายหรือการแจกจ่าย



วัสดุคงเหลือ

คำนิยาม สินทรัพย์ที่หน่วยงานมีไว้เพื่อใช้ในการดำเนินงานตามปกติ โดยทั่วไปมีมูลค่าไม่สูงและไม่ มีลักษณะคงทนถาวร



การคำนวณต้นทุน

วิธีเข้าก่อนออกก่อน [FIFO]

| | |
|----------------|----------------------------------|
| 5104030205.101 | ยาใช้ไป |
| 5104030205.102 | วัสดุเภสัชกรรมใช้ไป |
| 5104030205.103 | วัสดุทางการแพทย์ทั่วไปใช้ไป |
| 5104030205.104 | วัสดุวิทยาศาสตร์และการแพทย์ใช้ไป |
| 5104030205.112 | วัสดุบริโภคใช้ไป |
| 5104030205.113 | วัสดุเครื่องแต่งกายใช้ไป |
| 5104030205.117 | วัสดุทันตกรรมใช้ไป |
| 5104030205.118 | วัสดุเอกซเรย์ใช้ไป |



การบันทึกบัญชี

เกณฑ์ต่อเนื่อง [Perpetual Inventory System]

หลักการและนโยบายบัญชี

สินทรัพย์ไม่หมุนเวียน (Non-Current Assets)

| รายการ | คำนิยาม | การรับรู้ |
|---------------------|--|---|
| ลูกหนี้-ระยะยาว | จำนวนเงินที่หน่วยงานให้อีกหน่วยงานยืมและต้องจ่ายคืนเงินต้นภายหลัง 12 เดือน | เมื่อเกิดรายการ |
| เงินลงทุนระยะยาว | เงินฝากประจำที่ฝากไว้กับรัฐวิสาหกิจโดยมีเงื่อนไขการฝากประจำที่มากกว่า 12 เดือน | เมื่อเกิดรายการ |
| ที่ดิน | อสังหาริมทรัพย์ที่หน่วยงานมีไว้เพื่อใช้ประโยชน์ใน การดำเนินงาน | ราคาทุน <u>เฉพาะที่ดินที่หน่วยงานมีกรรมสิทธิ์</u> |
| อาคาร | อาคารและสิ่งปลูกสร้างประเภทต่าง ๆ เช่น อาคารสำนักงาน อาคารที่ใช้เพื่อประโยชน์อื่น อาคารโรงงาน สิ่งปลูกสร้างต่าง ๆ | เมื่อตรวจรับเรียบร้อย |
| ส่วนปรับปรุงอาคาร | รายจ่ายที่เกิดจากการปรับปรุงอาคารไม่ระบุรายละเอียดอาคารที่หน่วยงานเช่าและอาคารที่ได้รับอนุญาตให้ใช้โดยไม่เสียค่าเช่าซึ่งหน่วยงานไม่ได้เป็นผู้บันทึกบัญชีอาคาร เช่น รายจ่ายเพื่อดัดแปลง หรือตกแต่งอาคาร | เมื่อตรวจรับเรียบร้อย |
| ครุภัณฑ์ | สิ่งของที่มีลักษณะคงทนถาวร มีอายุการใช้งานในระยะเวลาประมาณ 1 ปีขึ้นไปและมีราคาหน่วยหนึ่งหรือชุดหนึ่งขั้นต่ำเกิน 10,000 บาทขึ้นไป | เมื่อตรวจรับเรียบร้อย |
| สินทรัพย์ไม่มีตัวตน | สินทรัพย์ที่ไม่เป็นตัวเงินที่สามารถระบุได้และไม่มีลักษณะทางกายภาพ เช่น โปรแกรมคอมพิวเตอร์ | เมื่อตรวจรับเรียบร้อย |
| งานระหว่างก่อสร้าง | สินทรัพย์ถาวรทั้งประเภทที่มีตัวตนและไม่มีตัวตน ที่ยังอยู่ระหว่างการก่อสร้าง หรือการพัฒนา | การส่งมอบงานแต่ละงวด |

หลักการและนโยบายบัญชี

หนี้สินหมุนเวียน

เจ้าหนี้

ค่าใช้จ่ายค้ำจาย

รายได้รับล่วงหน้า

รายได้แผ่นดินรอนำส่งคลัง

เงินอุดหนุนราชการรับจากคลัง

เงินรับฝากและเงินประกัน

หนี้สินหมุนเวียนอื่น



➔ หนี้สินไม่หมุนเวียน ←

เงินอุดหนุนราชการ

เงินยืม

เงินมัดจำและประกันสัญญา

เงินมัดจำประกันผลงาน

รายได้รอการรับรู้



หลักการและนโยบายบัญชี

เจ้าหนี้ค่าสินค้าและบริการ

”

เมื่อได้รับสินค้าและบริการ
หรือสินทรัพย์จากผู้ขายแล้ว

เจ้าหนี้ค่ารักษาพยาบาล

”

เมื่อได้รับหนังสือเรียกเก็บ
จากหน่วยงานที่รับการรักษา

ค่าใช้จ่ายค้างจ่าย

”

เมื่อได้รับเกิดค่าใช้จ่าย
โดยการประมาณค่าตาม
ระยะเวลาที่เกิดค่าใช้จ่าย

เกณฑ์การรับรู้

รายได้รับ
ล่วงหน้า

”

เมื่อได้รับเงิน

รายได้แผ่นดินรอนำส่งคลัง

”

เมื่อปิดบัญชีรายได้แผ่นดิน
และรายได้แผ่นดินนำส่ง
คลัง ณ วันที่จัดทำรายงาน

เงินอุดหนุนการรับจากคลัง
เงินรับฝากและเงินประกัน

”

เมื่อได้รับเงิน

หลักการและนโยบายบัญชี

ทุน



ทุนตั้งต้น

ทุนตั้งต้น บันทึกเมื่อเริ่มตั้ง
หน่วยงาน หรือเมื่อเริ่มปฏิบัติ
ตามระบบบัญชีเกณฑ์คงค้าง

รายได้สูง
(ต่ำ) กว่า
ค่าใช้จ่ายสุทธิ

เกิดจากการปิดบัญชีรายได้
และค่าใช้จ่ายประจำปี

รายได้สูง(ต่ำ)กว่า
ค่าใช้จ่ายสะสม

➡ รายได้สูง(ต่ำ) กว่าค่าใช้จ่ายสะสม
➡ ผลสะสมจากการแก้ไขข้อผิดพลาด
➡ กำไร/ขาดทุนสะสมจากการแก้ไข
ข้อผิดพลาดเงินกองทุน UC



รายได้สูง(ต่ำ) กว่าค่าใช้จ่ายสะสม
บันทึกเพิ่มหรือลดส่วนทุน ณ วันที่
จัดทำรายงาน

ผลสะสมจากการแก้ไขข้อผิดพลาด
การรับรู้ » เมื่อพบข้อผิดพลาด

กำไร/ขาดทุนสะสมจากการแก้ไข
ข้อผิดพลาดเงินกองทุน UC
การรับรู้ » เมื่อได้รับเงิน

หลักการและนโยบายบัญชี

รายได้



ค่าใช้จ่าย

► Inflow ◀

การไหลเข้าของประโยชน์เชิงเศรษฐกิจตลอดระยะเวลาบัญชีซึ่งเกิดจากการดำเนินงานปกติของหน่วยงาน



► outflow ◀

การไหลออกของประโยชน์เชิงเศรษฐกิจตลอดระยะเวลาบัญชีซึ่งเกิดจากการดำเนินงานปกติของหน่วยงาน



หลักการและนโยบายบัญชี



รายได้ (Income)

รายได้ที่ไม่เกิดจากการดำเนินงาน

รายได้ค่าธรรมเนียมและบริการ

รายได้จากการขายสินค้าและบริการของแผ่นดิน

รายได้ดอกเบี้ยของแผ่นดิน

รายได้จากการขายสินทรัพย์ของแผ่นดิน

รายได้อื่นของแผ่นดิน



รายได้จากการดำเนินงาน

รายได้จากการขายสินค้าและบริการของหน่วยงาน

รายได้จากการช่วยเหลือและบริจาคของหน่วยงาน

รายได้ดอกเบี้ยของหน่วยงาน

รายได้จากการขายสินทรัพย์ของหน่วยงาน

รายได้ระหว่างหน่วยงานของหน่วยงานภาครัฐที่ได้รับจากรัฐบาล

รายได้ระหว่างหน่วยงานอื่น

รายได้อื่น



หลักการและนโยบายบัญชี

ค่าใช้จ่าย(Expense)

ค่าใช้จ่ายดำเนินงาน

ค่าใช้จ่ายบุคลากร

ค่าใช้จ่ายด้านการฝึกอบรม/เดินทางไปราชการ

ค่าใช้จ่ายสอย วัสดุ และค่าสาธารณูปโภค

ค่าเสื่อมราคาและค่าตัดจำหน่าย

ค่าใช้จ่ายเงินอุดหนุน

หนี้สูญและหนี้สงสัยจะสูญ



ค่าใช้จ่ายที่ไม่เกิดจากการดำเนินงาน

ค่าจำหน่ายจากการขายทรัพย์สิน

ค่าใช้จ่ายเกี่ยวกับภัยพิบัติ

ค่าใช้จ่ายระหว่างหน่วยงานอื่น



ผังบัญชีระบบเกณฑ์คงค้าง ปีงบประมาณ 2565

วัตถุประสงค์



01

เพื่อนำไปจัดทำงบการเงินตาม
รูปแบบมาตรฐาน

02

เป็นเครื่องมือที่ใช้ในการจำแนกข้อมูล
ทางการเงินให้เป็นมาตรฐานเดียวกัน

03

เป็นเครื่องมือประเมินประสิทธิภาพ
ด้านการเงินของหน่วยบริการ

04

สามารถนำไปใช้ในการตัดสินใจ

ผังบัญชีระบบเกณฑ์คงค้าง ปีงบประมาณ 2565



ACCOUNTING

การกำหนดรหัสบัญชีในผังบัญชี

รหัสบัญชีในผังบัญชีประกอบด้วยตัวเลข 13 หลัก

สอดคล้องกับรหัสผังบัญชีของกรมบัญชีกลาง [GFMIS]

XXXXXXXX**XX**XX**.XXX**

แทนหมายเลขของหมวดกลุ่มบัญชีระดับที่ 1 เป็นระดับกลุ่มบัญชีที่ใหญ่ที่สุด 1 แทนสินทรัพย์ 2 แทนหนี้สิน 3 แทนทุน 4 แทนรายได้ 5 แทนค่าใช้จ่าย

หลักแรก

หลักที่สอง

แทนหมายเลขของหมวดบัญชีย่อย ซึ่งเป็นกลุ่มบัญชีระดับที่ 2 ได้แก่ สินทรัพย์หมุนเวียน/ไม่หมุนเวียน หนี้สินหมุนเวียน/ไม่หมุนเวียน/รายได้จากการดำเนินงาน/จากการดำเนินงาน ค่าใช้จ่ายจากการดำเนินงาน/ไม่ดำเนินงาน

แทนหมายเลขของประเภทบัญชี ซึ่งเป็นกลุ่มบัญชีระดับ 3 เช่น เงินสดและรายการเทียบเท่าเงินสด ลูกหนี้และรายได้ค้างรับ สินค้าและวัสดุคงเหลือ เจ้าหนี้ ค่าใช้จ่ายค้างจ่าย รายได้ค่าขายสินค้าและบริการ

หลักที่สามและสี่

หลักที่ห้าและหก

แทนหมายเลขของประเภทบัญชีย่อย ซึ่งเป็นกลุ่มบัญชีระดับ 4 เช่น เงินสดในมือ ค่าใช้จ่ายค้างจ่ายอื่น รายได้จากการขาย สินค้า เงินเดือน ค่าตอบแทน

แทนหมายเลขของประเภทรหัสบัญชี ซึ่งเป็นกลุ่มบัญชีระดับ 5 เช่น เงินสด ยา

หลักที่เจ็ดและแปด

หลักที่เก้าและสิบ

แทนหมายเลขของประเภทรหัสบัญชีย่อย ซึ่งเป็นกลุ่มบัญชีระดับ 6

แทนประเภทเงิน

หลักที่สิบเอ็ด

หลักที่สิบสองและสิบสาม

แทนหมายเลขลำดับของบัญชีแยกประเภทกลุ่มบัญชีย่อยที่สุด

- 1: ไม่ระบุที่มาของเงิน
- 2: กองทุนหลักประกันสุขภาพถ้วนหน้า (UC)
- 3: กองทุนประกันสังคม (SSS)
- 4: กรมบัญชีกลาง (CSMBS)
- 5: กองทุนแรงงานต่างด้าว
- 6: พรบ. ผู้ประสบภัยจากรถ
- 7: เงินอุดหนุนบุคคลที่มีปัญหาสถานะและสิทธิ
- 8: พนักงานส่วนท้องถิ่น

ผังบัญชีระบบเกณฑ์ค่าง ปีงบประมาณ 2565

เปลี่ยนรหัสบัญชีเพื่อให้ตรงกับรหัสบัญชี GFMIS

ปีงบประมาณ
2564

ปีงบประมาณ
2565

| รหัส | ชื่อบัญชี | รหัส | ชื่อบัญชี |
|----------------|---|----------------|---|
| 1204010102.101 | ที่ดินราชพัสดุรอโอน | 1204020103.101 | ที่ดินราชพัสดุรอโอน |
| 2102040199.106 | ค่าจ้างชั่วคราวค่างจ่าย (บริการ) | 2102040110.102 | ค่าจ้างชั่วคราวค่างจ่าย (บริการ) |
| 2102040199.107 | ค่าจ้างชั่วคราวค่างจ่าย (สนับสนุน) | 2102040110.103 | ค่าจ้างชั่วคราวค่างจ่าย (สนับสนุน) |
| 2102040199.108 | ค่าจ้างพนักงานกระทรวงสาธารณสุขค่างจ่าย (บริการ) | 2102040110.104 | ค่าจ้างพนักงานกระทรวงสาธารณสุขค่างจ่าย (บริการ) |
| 2102040199.109 | ค่าจ้างพนักงานกระทรวงสาธารณสุขค่างจ่าย (สนับสนุน) | 2102040110.105 | ค่าจ้างพนักงานกระทรวงสาธารณสุขค่างจ่าย (สนับสนุน) |
| 2102040199.110 | ค่าตอบแทนเงินเพิ่มพิเศษไม่ทำเวชปฏิบัติฯ (บริการ) ค่างจ่าย | 2102040110.106 | ค่าตอบแทนเงินเพิ่มพิเศษไม่ทำเวชปฏิบัติฯ (บริการ) ค่างจ่าย |
| 2102040199.111 | ค่าตอบแทนในการปฏิบัติงานของเจ้าหน้าที่ (บริการ) ค่างจ่าย | 2102040110.107 | ค่าตอบแทนในการปฏิบัติงานของเจ้าหน้าที่ (บริการ) ค่างจ่าย |
| 2102040199.112 | ค่าตอบแทนในการปฏิบัติงานของเจ้าหน้าที่ (สนับสนุน) ค่างจ่าย | 2102040110.108 | ค่าตอบแทนในการปฏิบัติงานของเจ้าหน้าที่ (สนับสนุน) ค่างจ่าย |
| 2102040199.113 | ค่าตอบแทนเงินเพิ่มพิเศษสำหรับผู้ปฏิบัติงานด้านการสาธารณสุข (พ.ต.ส.) เงินนอกงบประมาณค่างจ่าย | 2102040110.109 | ค่าตอบแทนเงินเพิ่มพิเศษสำหรับผู้ปฏิบัติงานด้านการสาธารณสุข (พ.ต.ส.) เงินนอกงบประมาณค่างจ่าย |
| 2102040199.114 | ค่าตอบแทนตามผลการปฏิบัติงานค่างจ่าย | 2102040110.110 | ค่าตอบแทนตามผลการปฏิบัติงานค่างจ่าย |

ผังบัญชีระบบเกณฑ์คงค้าง ปีงบประมาณ 2565

เปลี่ยนรหัสบัญชีเพื่อให้ตรงกับรหัสบัญชี GFMIS

ปีงบประมาณ
2564

ปีงบประมาณ
2565

| รหัส | ชื่อบัญชี | รหัส | ชื่อบัญชี |
|----------------|---|----------------|---|
| 2102040199.115 | ค่าตอบแทนการปฏิบัติงานในลักษณะเบี่ยงเลียง เหมาะจ่ายค้างจ่าย | 2102040110.111 | ค่าตอบแทนการปฏิบัติงานในลักษณะเบี่ยงเลียง เหมาะจ่ายค้างจ่าย |
| 2102040199.116 | ค่าตอบแทนอื่นค้างจ่าย | 2102040110.112 | ค่าตอบแทนอื่นค้างจ่าย |
| 2102040199.117 | ค่าสาธารณูปโภคค้างจ่าย | 2102040110.113 | ค่าสาธารณูปโภคค้างจ่าย |
| 2102040199.118 | ค่าใช้จ่ายโครงการ P&P ค้างจ่าย | 2102040110.114 | ค่าใช้จ่ายโครงการ P&P ค้างจ่าย |
| 5101020199.102 | เงินเพิ่มสำหรับตำแหน่งที่มีเหตุพิเศษ (บริการ) | 5101020114.126 | เงินเพิ่มสำหรับตำแหน่งที่มีเหตุพิเศษ (บริการ) |
| 5101020199.103 | เงินเพิ่มสำหรับตำแหน่งที่มีเหตุพิเศษ (สนับสนุน) | 5101020114.127 | เงินเพิ่มสำหรับตำแหน่งที่มีเหตุพิเศษ (สนับสนุน) |
| 5101020114.116 | ค่าตอบแทนตามผลการปฏิบัติงาน (บริการ) - เงินงบประมาณ | 5104040102.115 | ค่าตอบแทนตามผลการปฏิบัติงาน (บริการ) - เงินงบประมาณ |
| 5101020114.117 | ค่าตอบแทนตามผลการปฏิบัติงาน (สนับสนุน) - เงินงบประมาณ | 5104040102.116 | ค่าตอบแทนตามผลการปฏิบัติงาน (สนับสนุน) - เงินงบประมาณ |
| 5101020114.120 | ค่าตอบแทนการปฏิบัติงานในลักษณะค่าเบี่ยงเลียง เหมาะจ่าย (บริการ) - เงินงบประมาณ | 5104040102.111 | ค่าตอบแทนการปฏิบัติงานในลักษณะค่าเบี่ยง เลียงเหมาะจ่าย (บริการ) - เงินงบประมาณ |
| 5101020114.121 | ค่าตอบแทนการปฏิบัติงานในลักษณะค่าเบี่ยงเลียง เหมาะจ่าย (สนับสนุน) - เงินงบประมาณ | 5104040102.112 | ค่าตอบแทนการปฏิบัติงานในลักษณะค่าเบี่ยง เลียงเหมาะจ่าย (สนับสนุน) - เงินงบประมาณ |

ผังบัญชีระบบเกณฑ์คงค้าง ปีงบประมาณ 2565

เปลี่ยนรหัสบัญชีเพื่อให้ตรงกับรหัสบัญชี GFMIS

ปีงบประมาณ
2564

ปีงบประมาณ
2565

| รหัส | ชื่อบัญชี | รหัส | ชื่อบัญชี |
|----------------|---|----------------|---|
| 5101020114.122 | ค่าตอบแทนตามผลการปฏิบัติงาน (บริการ) - เงินนอกงบประมาณ | 5104040102.117 | ค่าตอบแทนตามผลการปฏิบัติงาน (บริการ) - เงินนอกงบประมาณ |
| 5101020114.123 | ค่าตอบแทนตามผลการปฏิบัติงาน (สนับสนุน) - เงินนอกงบประมาณ | 5104040102.118 | ค่าตอบแทนตามผลการปฏิบัติงาน (สนับสนุน) - เงินนอกงบประมาณ |
| 5101020114.124 | ค่าตอบแทนการปฏิบัติงานในลักษณะค่าเบี่ยงเหลียง เหมาะสม (บริการ) - เงินนอกงบประมาณ | 5104040102.113 | ค่าตอบแทนการปฏิบัติงานในลักษณะค่าเบี่ยงเหลียง เหมาะสม (บริการ) - เงินนอกงบประมาณ |
| 5101020114.125 | ค่าตอบแทนการปฏิบัติงานในลักษณะค่าเบี่ยงเหลียง เหมาะสม (สนับสนุน) - เงินนอกงบประมาณ | 5104040102.114 | ค่าตอบแทนการปฏิบัติงานในลักษณะค่าเบี่ยงเหลียง เหมาะสม (สนับสนุน) - เงินนอกงบประมาณ |
| 5104040199.101 | ค่าตอบแทนในการปฏิบัติงานของเจ้าหน้าที่ (บริการ) | 5104040102.104 | ค่าตอบแทนในการปฏิบัติงานของเจ้าหน้าที่ (บริการ) |
| 5104040199.102 | ค่าตอบแทนในการปฏิบัติงานของเจ้าหน้าที่ (สนับสนุน) | 5104040102.105 | ค่าตอบแทนในการปฏิบัติงานของเจ้าหน้าที่ (สนับสนุน) |
| 5104040199.103 | ค่าตอบแทนการปฏิบัติงานในคลินิกพิเศษนอกเวลา | 5104040102.106 | ค่าตอบแทนการปฏิบัติงานในคลินิกพิเศษนอกเวลา |
| 5104040199.104 | ค่าตอบแทนการปฏิบัติงานชั้นสูตรพลีกศพ (เงิน งบประมาณ) | 5104040102.107 | ค่าตอบแทนการปฏิบัติงานชั้นสูตรพลีกศพ (เงิน งบประมาณ) |
| 5104040199.105 | ค่าตอบแทนปฏิบัติงานแพทย์สาขาส่งเสริมพิเศษ | 5104040102.109 | ค่าตอบแทนปฏิบัติงานแพทย์สาขาส่งเสริมพิเศษ |
| 5104040199.106 | ค่าตอบแทนเงินเพิ่มพิเศษแพทย์ไม่ทำเวชปฏิบัติฯ (บริการ) | 5104040102.101 | ค่าตอบแทนเงินเพิ่มพิเศษแพทย์ไม่ทำเวชปฏิบัติฯ (บริการ) |

ผังบัญชีระบบเกณฑ์คงค้าง ปีงบประมาณ 2565

เปลี่ยนรหัสบัญชีเพื่อให้ตรงกับรหัสบัญชี GFMIS

ปีงบประมาณ
2564

ปีงบประมาณ
2565

| รหัส | ชื่อบัญชี | รหัส | ชื่อบัญชี |
|----------------|--|----------------|--|
| 5104040199.107 | ค่าตอบแทนเงินเพิ่มพิเศษทันตแพทย์ไม่ทำเวชปฏิบัติฯลฯ(บริการ) | 5104040102.102 | ค่าตอบแทนเงินเพิ่มพิเศษทันตแพทย์ไม่ทำเวชปฏิบัติฯลฯ(บริการ) |
| 5104040199.108 | ค่าตอบแทนเงินเพิ่มเกสัชกรไม่ทำเวชปฏิบัติฯลฯ (บริการ) | 5104040102.103 | ค่าตอบแทนเงินเพิ่มเกสัชกรไม่ทำเวชปฏิบัติฯลฯ (บริการ) |
| 5104040199.109 | ค่าตอบแทนปฏิบัติงานส่งเสริมสุขภาพและเวชปฏิบัติครอบครัว | 5104040102.110 | ค่าตอบแทนปฏิบัติงานส่งเสริมสุขภาพและเวชปฏิบัติครอบครัว |
| 5104040199.110 | ค่าตอบแทนอื่น | 5104040102.119 | ค่าตอบแทนการปฏิบัติงานอื่น -เงินงบประมาณ |
| 5104040199.111 | ค่าตอบแทนการปฏิบัติงานชั้นสูตรพลีกศพ (เงินนอกงบประมาณ) | 5104040102.108 | ค่าตอบแทนการปฏิบัติงานชั้นสูตรพลีกศพ (เงินนอกงบประมาณ) |

ผังบัญชีระบบเกณฑ์คงค้าง ปีงบประมาณ 2565

ปรับเพิ่มขึ้น

| รหัสบัญชี | ชื่อบัญชี | คำอธิบาย |
|----------------|--------------------------------------|---|
| 1201020101.101 | เงินให้ยืมระยะยาว- หน่วยงานภาครัฐ | จำนวนเงินที่หน่วยงานให้หน่วยงานภาครัฐกู้ยืม อาจจะมีดอกเบียหรือไม่ มีดอกเบียก็ได้ ในกรณีนี้จะจ่ายคืนภายหลัง 1 ปี บัญชีนี้ถือเป็นบัญชี ระหว่างกัน (BP) กับบัญชีเงินให้ยืมระยะยาว-หน่วยงานภาครัฐ รหัสบัญชี 2203010101 |
| 1206060101.101 | ครุภัณฑ์โรงงาน | ครุภัณฑ์ใช้ในโรงงาน เช่น แท่นพิมพ์ เครื่องทำเหรียญกษาปณ์ เครื่องตี ตราและอัดแบบ เครื่องจักรกล เครื่องกลั่น เป็นต้น เป็นบัญชีที่เก็บ รายละเอียดรายตัวในระบบ (Recon A/C) ที่ซื้อด้วยเงินงบประมาณ/เงิน นอกงบประมาณฝากคลัง |
| 1206060102.101 | พักครุภัณฑ์ โรงงาน | บัญชีที่ใช้บันทึกครุภัณฑ์โรงงาน ผ่านระบบ Web Online หรือยังไม่ได้ สร้างข้อมูลหลักสินทรัพย์ในระบบ บัญชีนี้เป็นรายการเปิด (Open item) |
| 1206060103.101 | ค่าเสื่อมราคาสะสม -ครุภัณฑ์โรงงาน | ค่าเสื่อมราคาของครุภัณฑ์โรงงานที่สะสมมาจนถึงงวดบัญชีปัจจุบัน เป็นบัญชีที่เก็บรายละเอียดรายตัวในระบบ (Recon A/C) |

ผังบัญชีระบบเกณฑ์คงค้าง ปีงบประมาณ 2565

ปรับเปลี่ยน

| รหัสบัญชี | ชื่อบัญชี | คำอธิบาย |
|----------------|---|--|
| 1213010105.101 | สินทรัพย์รอการโอน | สินทรัพย์ถาวรที่หน่วยงานจัดหาหรือได้มาโดยมีวัตถุประสงค์เพื่อจะโอนต่อไปให้แก่หน่วยงานอื่น อาจโอนไปทันทีเมื่อได้มาหรือถือไว้เป็นการดูแลสินทรัพย์ตามระยะเวลาเพียงพอเท่าที่จำเป็นเพื่อรอโอนต่อให้หน่วยงานอื่นเท่านั้น บัญชีนี้เป็นรายการเปิด (Open item) |
| 1213010199.101 | สินทรัพย์ไม่หมุนเวียนอื่น | สินทรัพย์ไม่หมุนเวียนอื่น นอกเหนือจากที่ระบุไว้ข้างต้น เช่น พระพุทธรูป พระสังฆจาย รูปหล่อหรือรูปปั้น ร.5 รูปภาพหรือรูปวาดโบราณราคาสูง แร่รัตนชาติ แผ่นทองคำ เป็นต้น |
| 2101010102.133 | เจ้าหนี้การค้า-บุคคลภายนอก-ยา (เงินนอกประมาณ ฝากคลัง) | จำนวนเงินที่หน่วยงานเป็นหนี้แก่บุคคลภายนอกในการจัดซื้อยาที่มีการทำใบสั่งซื้อสั่งจ้างในระบบและเลือกวิธีชำระเงินโดยการจ่ายตรงเข้าบัญชีผู้ขายเป็นบัญชีที่เก็บรายละเอียดรายตัวในระบบ (Recon A/C) ด้วยเงินนอกงบประมาณฝากคลัง |
| 2101010102.134 | เจ้าหนี้การค้า-บุคคลภายนอก-วัสดุเภสัชกรรม (เงินนอกประมาณ ฝากคลัง) | จำนวนเงินที่หน่วยงานเป็นหนี้แก่บุคคลภายนอกในการจัดซื้อวัสดุเภสัชกรรมที่มีการทำใบสั่งซื้อสั่งจ้างในระบบและเลือกวิธีชำระเงินโดยการจ่ายตรงเข้าบัญชีผู้ขายเป็นบัญชีที่เก็บรายละเอียดรายตัวในระบบ (Recon A/C) ด้วยเงินนอกงบประมาณฝากคลัง |

ผังบัญชีระบบเกณฑ์คงค้าง ปีงบประมาณ 2565

ปรับเพิ่มขึ้น

| รหัสบัญชี | ชื่อบัญชี | คำอธิบาย |
|----------------|--|---|
| 2101010102.135 | เจ้าหนี้การค้า-บุคคลภายนอก-วัสดุการแพทย์ทั่วไป (เงินนอกประมาณฝากคลัง) | จำนวนเงินที่หน่วยงานเป็นหนี้แก่บุคคลภายนอกในการจัดซื้อวัสดุการแพทย์ทั่วไปที่มีการทำใบสั่งซื้อสั่งจ้างในระบบและเลือกวิธีชำระเงินโดยการจ่ายตรงเข้าบัญชีผู้ขายเป็นบัญชีที่เก็บรายละเอียดรายตัวในระบบ (Recon A/C) ด้วยเงินนอกงบประมาณฝากคลัง |
| 2101010102.136 | เจ้าหนี้การค้า-บุคคลภายนอก - วัสดุวิทยาศาสตร์การแพทย์ (เงินนอกงบประมาณฝากคลัง) | จำนวนเงินที่หน่วยงานเป็นหนี้แก่บุคคลภายนอกในการจัดซื้อวัสดุวิทยาศาสตร์การแพทย์ที่มีการทำใบสั่งซื้อสั่งจ้างในระบบและเลือกวิธีชำระเงินโดยการจ่ายตรงเข้าบัญชีผู้ขายเป็นบัญชีที่เก็บรายละเอียดรายตัวในระบบ (Recon A/C) ด้วยเงินนอกงบประมาณฝากคลัง |
| 2101010102.137 | เจ้าหนี้การค้า-บุคคลภายนอก-วัสดุเอกซเรย์ (เงินนอกงบประมาณฝากคลัง) | จำนวนเงินที่หน่วยงานเป็นหนี้แก่บุคคลภายนอกในการจัดซื้อวัสดุเอกซเรย์ที่มีการทำใบสั่งซื้อสั่งจ้างในระบบและเลือกวิธีชำระเงินโดยการจ่ายตรงเข้าบัญชีผู้ขายเป็นบัญชีที่เก็บรายละเอียดรายตัวในระบบ (Recon A/C) ด้วยเงินนอกงบประมาณฝากคลัง |

ผังบัญชีระบบเกณฑ์คงค้าง ปีงบประมาณ 2565

ปรับเพิ่มขึ้น

| รหัสบัญชี | ชื่อบัญชี | คำอธิบาย |
|----------------|---|--|
| 2101010102.138 | เจ้าหนี้การค้า-บุคคลภายนอก-วัสดุทันตกรรม (เงินนอกงบประมาณฝากคลัง) | จำนวนเงินที่หน่วยงานเป็นหนี้แก่บุคคลภายนอกในการจัดซื้อวัสดุทันตกรรมที่มีการทำใบสั่งซื้อสั่งจ้างในระบบและเลือกวิธีชำระเงินโดยการจ่ายตรงเข้าบัญชีผู้ขายเป็นบัญชีที่เก็บรายละเอียดรายตัวในระบบ (Recon A/C) ด้วยเงินนอกงบประมาณฝากคลัง |
| 2101010102.139 | เจ้าหนี้การค้า-บุคคลภายนอก-วัสดุอื่น ๆ (เงินนอกงบประมาณฝากคลัง) | จำนวนเงินที่หน่วยงานเป็นหนี้แก่บุคคลภายนอกในการจัดซื้อวัสดุอื่น ๆ ที่มีการทำใบสั่งซื้อสั่งจ้างในระบบและเลือกวิธีชำระเงินโดยการจ่ายตรงเข้าบัญชีผู้ขายเป็นบัญชีที่เก็บรายละเอียดรายตัวในระบบ (Recon A/C) ด้วยเงินนอกงบประมาณฝากคลัง |
| 2101010102.140 | เจ้าหนี้การค้า-บุคคลภายนอก-อื่น ๆ (เงินนอกงบประมาณฝากคลัง) | จำนวนเงินที่หน่วยงานเป็นหนี้แก่บุคคลภายนอกในการจัดซื้อจัดจ้างรายการอื่นที่นอกเหนือข้างต้น ที่มีการทำใบสั่งซื้อสั่งจ้างในระบบและเลือกวิธีชำระเงินโดยการจ่ายตรงเข้าบัญชีผู้ขาย เป็นบัญชีที่เก็บรายละเอียดรายตัวในระบบ (Recon A/C) ด้วยเงินนอกงบประมาณฝากคลัง |

ผังบัญชีระบบเกณฑ์คงค้าง ปีงบประมาณ 2565

ปรับเพิ่มขึ้น

| รหัสบัญชี | ชื่อบัญชี | คำอธิบาย |
|----------------|---|---|
| 2101010103.102 | รับสินค้า/ใบสำคัญ (GR/IR) - เงินนอกงบประมาณฝากคลัง | จำนวนเงินค่าสิ่งของหรือบริการที่หน่วยงานได้ตรวจรับแล้ว เป็นบัญชีที่ระบบสร้างขึ้นโดยอัตโนมัติ (Auto) เมื่อหน่วยงานบันทึกรายการตรวจรับ สินค้า บัญชีนี้เป็นรายการเปิด (Open item) จากเงินนอกงบประมาณ สำหรับการบันทึกบัญชีที่หน่วยเบิกจ่ายเท่านั้น |
| 2101020198.115 | เจ้าหนี้อื่น - หน่วยงานภาครัฐ - ยา (กรมบัญชีกลางจ่ายตรงให้ผู้ขายที่เป็นรัฐวิสาหกิจ หรือหน่วยงานของรัฐ) | จำนวนเงินที่หน่วยงานเป็นหนี้แก่หน่วยงานภาครัฐ นอกเหนือจากที่ระบุไว้ข้างต้น เช่น รัฐวิสาหกิจ การไฟฟ้าฯ องค์การเภสัชฯ บัญชีนี้ถือเป็นบัญชีระหว่างกัน (BP) กับบัญชีลูกหนี้อื่น-หน่วยงานภาครัฐ รหัสบัญชี 1102050193 เป็นบัญชีที่เก็บรายละเอียดรายตัวในระบบ (Recon A/C) ด้วยเงินนอกงบประมาณฝากคลัง |
| 2101020198.116 | เจ้าหนี้หน่วยงานภาครัฐ - วัสดุการแพทย์ทั่วไป (กรมบัญชีกลางจ่ายตรงให้ผู้ขายที่เป็นรัฐวิสาหกิจ หรือ หน่วยงานของรัฐ) | จำนวนเงินที่หน่วยงานเป็นหนี้แก่หน่วยงานภาครัฐ นอกเหนือจากที่ระบุไว้ข้างต้น เช่น รัฐวิสาหกิจ การไฟฟ้าฯ องค์การเภสัชฯ บัญชีนี้ถือเป็นบัญชีระหว่างกัน (BP) กับบัญชีลูกหนี้อื่น-หน่วยงานภาครัฐ รหัสบัญชี 1102050193 เป็นบัญชีที่เก็บรายละเอียดรายตัวในระบบ (Recon A/C) ด้วยเงินนอกงบประมาณฝากคลัง |

ผังบัญชีระบบเกณฑ์คงค้าง ปีงบประมาณ 2565

ปรับเพิ่มขึ้น

| รหัสบัญชี | ชื่อบัญชี | คำอธิบาย |
|----------------|---|---|
| 2101020198.117 | เจ้าหน้าที่หน่วยงานภาครัฐ - วัสดุ วิทยาศาสตร์และการแพทย์ (กรมบัญชีกลางจ่ายตรงให้ ผู้ขายที่เป็นรัฐวิสาหกิจหรือ หน่วยงานของรัฐ) | จำนวนเงินที่หน่วยงานเป็นหนี้แก่หน่วยงานภาครัฐ นอกเหนือจากที่ระบุ ไว้ข้างต้น เช่น รัฐวิสาหกิจ การไฟฟ้าฯ องค์การเภสัชฯ บัญชีนี้ถือเป็น บัญชีระหว่างกัน (BP) กับบัญชีลูกหนี้อื่น-หน่วยงานภาครัฐ รหัสบัญชี 1102050193 เป็นบัญชีที่เก็บรายละเอียดรายตัวในระบบ (Recon A/C) ด้วยเงินนอกงบประมาณฝากคลัง |
| 2101020198.118 | เจ้าหน้าที่หน่วยงานภาครัฐ-วัสดุอื่น (กรมบัญชีกลางจ่ายตรงให้ ผู้ขายที่เป็นรัฐวิสาหกิจหรือ หน่วยงานของรัฐ) | จำนวนเงินที่หน่วยงานเป็นหนี้แก่หน่วยงานภาครัฐ นอกเหนือจากที่ระบุ ไว้ข้างต้น เช่น รัฐวิสาหกิจ การไฟฟ้าฯ องค์การเภสัชฯ บัญชีนี้ถือเป็น บัญชีระหว่างกัน (BP) กับบัญชีลูกหนี้อื่น-หน่วยงานภาครัฐ รหัสบัญชี 1102050193 เป็นบัญชีที่เก็บรายละเอียดรายตัวในระบบ (Recon A/C) ด้วยเงินนอกงบประมาณฝากคลัง |
| 2101020198.119 | เจ้าหน้าที่หน่วยงานภาครัฐ-อื่น (กรมบัญชีกลางจ่ายตรงให้ ผู้ขายที่เป็นรัฐวิสาหกิจหรือ หน่วยงานของรัฐ) | จำนวนเงินที่หน่วยงานเป็นหนี้แก่หน่วยงานภาครัฐ นอกเหนือจากที่ระบุ ไว้ข้างต้น เช่น รัฐวิสาหกิจ การไฟฟ้าฯ องค์การเภสัชฯ บัญชีนี้ถือเป็น บัญชีระหว่างกัน (BP) กับบัญชีลูกหนี้อื่น-หน่วยงานภาครัฐ รหัสบัญชี 1102050193 เป็นบัญชีที่เก็บรายละเอียดรายตัวในระบบ (Recon A/C) ด้วยเงินนอกงบประมาณฝากคลัง |

ผังบัญชีระบบเกณฑ์คงค้าง ปีงบประมาณ 2565

ปรับเพิ่มขึ้น

| รหัสบัญชี | ชื่อบัญชี | คำอธิบาย |
|----------------|---|---|
| 2101020198.120 | เจ้าหนี้หน่วยงานภาครัฐ- วัสดุเภสัชกรรม (กรมบัญชีกลางจ่ายตรงให้ ผู้ขายที่เป็นรัฐวิสาหกิจหรือ หน่วยงานของรัฐ) | จำนวนเงินที่หน่วยงานเป็นหนี้แก่หน่วยงานภาครัฐ นอกเหนือจากที่ระบุไว้ข้างต้น เช่น รัฐวิสาหกิจ การไฟฟ้าฯ องค์การเภสัชฯ บัญชีนี้ถือเป็นบัญชีระหว่างกัน (BP) กับบัญชีลูกหนี้อื่น-หน่วยงานภาครัฐ รหัสบัญชี 1102050193 เป็นบัญชีที่เก็บรายละเอียดรายตัวในระบบ (Recon A/C) ด้วยเงินงบประมาณ |
| 2101020198.121 | เจ้าหนี้หน่วยงานภาครัฐ- วัสดุทันตกรรม (กรมบัญชีกลางจ่ายตรงให้ ผู้ขายที่เป็นรัฐวิสาหกิจหรือ หน่วยงานของรัฐ) | จำนวนเงินที่หน่วยงานเป็นหนี้แก่หน่วยงานภาครัฐ นอกเหนือจากที่ระบุไว้ข้างต้น เช่น รัฐวิสาหกิจ การไฟฟ้าฯ องค์การเภสัชฯ บัญชีนี้ถือเป็นบัญชีระหว่างกัน (BP) กับบัญชีลูกหนี้อื่น-หน่วยงานภาครัฐ รหัสบัญชี 1102050193 เป็นบัญชีที่เก็บรายละเอียดรายตัวในระบบ (Recon A/C) ด้วยเงินงบประมาณ |
| 2101020198.122 | เจ้าหนี้หน่วยงานภาครัฐ- วัสดุเอกซเรย์ (กรมบัญชีกลางจ่ายตรงให้ ผู้ขายที่เป็นรัฐวิสาหกิจหรือ หน่วยงานของรัฐ) | จำนวนเงินที่หน่วยงานเป็นหนี้แก่หน่วยงานภาครัฐ นอกเหนือจากที่ระบุไว้ข้างต้น เช่น รัฐวิสาหกิจ การไฟฟ้าฯ องค์การเภสัชฯ บัญชีนี้ถือเป็นบัญชีระหว่างกัน (BP) กับบัญชีลูกหนี้อื่น-หน่วยงานภาครัฐ รหัสบัญชี 1102050193 เป็นบัญชีที่เก็บรายละเอียดรายตัวในระบบ (Recon A/C) ด้วยเงินงบประมาณ |

ผังบัญชีระบบเกณฑ์คงค้าง ปีงบประมาณ 2565

ปรับเพิ่มขึ้น

| รหัสบัญชี | ชื่อบัญชี | คำอธิบาย |
|----------------|--|---|
| 2102040110.101 | ใบสำคัญค้ำจายอื่น (เงินนอกงบประมาณ ฝากธนาคารพาณิชย์) | จำนวนเงินที่หน่วยงานเป็นหนี้แก่บุคลากรของหน่วยงานหรือแก่บุคคลอื่น โดยเป็นการจ่ายจากเงินนอกงบประมาณที่ฝากธนาคารพาณิชย์ของหน่วยงาน ซึ่งไม่มีการทำใบสั่งซื้อสั่งจ้างในระบบ |
| 2102040110.115 | ค่าใช้จ่ายโครงการ ค้ำจาย | จำนวนเงินที่หน่วยงานเป็นหนี้แก่บุคลากรของหน่วยงานหรือแก่บุคคลอื่น โดยเป็นการจ่ายจากเงินนอกงบประมาณที่ฝากธนาคารพาณิชย์ของหน่วยงาน ซึ่งไม่มีการทำใบสั่งซื้อสั่งจ้างในระบบ |
| 2203010101.101 | เงินยืมระยะยาว- หน่วยงานภาครัฐ | จำนวนเงินที่หน่วยงานหนึ่งยืมจากอีกหน่วยงานหนึ่ง อาจจะมีดอกเบี้ยหรือไม่มีดอกเบี้ยก็ได้ ในกรณีนี้จะชำระคืนเกินกว่า 1 ปี บัญชีนี้ถือเป็นบัญชีระหว่างกัน (BP) กับบัญชีเงินให้ยืมระยะยาว - หน่วยงานภาครัฐ รหัสบัญชี 1204020101 |

ผังบัญชีระบบเกณฑ์คงค้าง ปีงบประมาณ 2565

ปรับเพิ่มขึ้น

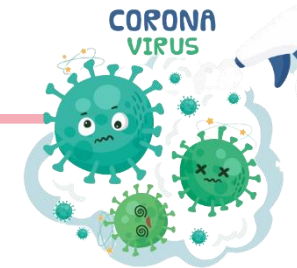
| รหัสบัญชี | ชื่อบัญชี | คำอธิบาย |
|----------------|--|--|
| 3102010102.102 | ผลสะสมจากการแก้ไข ข้อผิดพลาด - รายได้ | รายการปรับปรุงผลการดำเนินงานสะสม ที่เกิดจากการบันทึก รายการ <u>รายได้</u> ผิดพลาด หรือไม่ได้บันทึกรายการที่ควรบันทึกบัญชี ปีก่อน ๆ |
| 3102010102.103 | ผลสะสมจากการแก้ไข ข้อผิดพลาด - ค่าใช้จ่าย | รายการปรับปรุงผลการดำเนินงานสะสม ที่เกิดจากการบันทึก รายการค่าใช้จ่ายผิดพลาด หรือไม่ได้บันทึกรายการที่ควรบันทึกปี บัญชีก่อน ๆ |
| 4308010121.101 | รายได้ระหว่างกัน-ภายใน กรมเดียวกัน (Manual) | บัญชีที่ใช้บันทึกการโอนสินทรัพย์ด้านผู้รับโอนและหนี้สินด้านผู้โอน ที่เป็นการโอนระหว่างกันของหน่วยเบิกจ่ายภายใต้รหัสหน่วยงาน (Compay Code) เดียวกัน ซึ่งหน่วยงานสามารถบันทึกได้โดยตรง |
| 4313010199.123 | รายได้อื่น - เงิน งบประมาณงบเงินกู้จากรัฐบาลรับโอนจาก สจจ./ SWศ./SWช./SW.สต. | รายการที่บันทึกรายการรับโอนเงินงบประมาณงบเงินกู้จากรัฐบาล ระหว่างกัน สจจ./SWศ./SWท./SWช./SW.สต. (ไม่เกี่ยวกับเงิน UC) |

ผังบัญชีระบบเกณฑ์คงค้าง ปีงบประมาณ 2565

ปรับเปลี่ยน

| รหัสบัญชี | ชื่อบัญชี | คำอธิบาย |
|----------------|--|--|
| 5104040102.120 | ค่าตอบแทนการปฏิบัติงานอื่น-เงินนอกงบประมาณ | เงินค่าตอบแทนที่จ่ายให้แก่ผู้ปฏิบัติงานให้ทางราชการสำหรับงานให้ทางราชการสำหรับงานเฉพาะบางอย่างในแต่ละคราว ทั้งการรับอาสา และการได้รับมอบหมาย หรือแต่งตั้ง เช่น เงินรางวัลเจ้าหน้าที่ เงินค่าสอนพิเศษ เงินรางวัลเกี่ยวกับการสอบ ค่าตอบแทนกรรมการ การสอบ ผู้อ่าน ตรวจสอบและประเมินผลงาน ค่าตอบแทนในการแปลหนังสือหรือเอกสาร ค่าตอบแทนล่ามแปลภาษาท้องถิ่น ภาษาต่างประเทศ ภาษามือ เงินสมนาคุณกรรมการสอบวินัยข้าราชการ เป็นต้น โดยจ่ายจากเงินนอกงบประมาณ |
| 5105010119.101 | ค่าเสื่อมราคา-ครุภัณฑ์โรงงาน | ค่าใช้จ่ายที่รับรู้อย่างเป็นระบบในช่วงอายุการใช้งานของครุภัณฑ์โรงงาน เพื่อรับรู้การได้รับผลประโยชน์ทางเศรษฐกิจที่มีอยู่จากสินทรัพย์นั้น ในงวดบัญชีปัจจุบัน |
| 5210010121.101 | ค่าใช้จ่ายระหว่างกัน-ภายในกรมเดียวกัน (Manual) | บัญชีที่ใช้บันทึกการโอนสินทรัพย์จากผู้โอนและหนี้สินด้านผู้รับโอน ที่เป็นการโอนระหว่างกันของหน่วยเบิกจ่ายภายใต้รหัสหน่วยงานเดียวกัน ซึ่งหน่วยงานสามารถบันทึกได้โดยตรง |
| 5211010101.101 | โอนสินทรัพย์ให้หน่วยงานของรัฐ | ค่าใช้จ่ายที่เกิดจากการโอนที่ดินหรือสินทรัพย์อื่นให้กับหน่วยงานราชการอื่น ค่าใช้จ่ายที่รับรู้จะเท่ากับราคาตามบัญชีของสินทรัพย์ที่โอน บัญชีถือเป็นบัญชีระหว่างกัน (BP) กับบัญชีรายได้จากการรับโอนสินทรัพย์ระหว่างหน่วยงาน รหัสบัญชี 4309010101 รวมถึงบัญชีนี้จะใช้หักล้างคู่กับบัญชีที่ดินราชพัสดุโอน ในกรณีที่หน่วยงานโอนที่ดินราชพัสดุให้กรมธนารักษ์ |

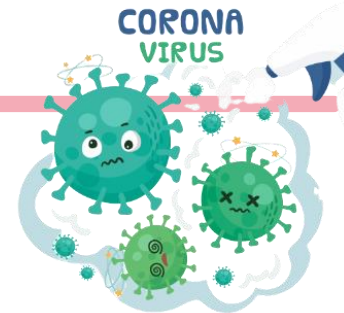
ผังบัญชีระบบเกณฑ์คงค้าง ปีงบประมาณ 2565



ปรับเปลี่ยน COVID-19

| รหัสบัญชี | ชื่อบัญชี | คำอธิบาย |
|----------------|---|--|
| 4301020105.269 | ส่วนต่างค่ารักษาที่ สูงกว่า ข้อตกลงในการจ่าย ตาม DRG-COVID-19-IP จาก สปสช. | ค่ารักษาพยาบาลผู้ป่วยโรคติดเชื้อโควิด 19 กรณีผู้ป่วยในที่สูงกว่าจำนวนเงินที่ได้รับจากสำนักงานหลักประกันสุขภาพแห่งชาติตามข้อตกลงในการจ่ายตาม RW รหัสหน่วยงานคู่ค้าในระบบ GFMIS "X8074" |
| 4301020105.270 | ส่วนต่างค่ารักษาที่ ต่ำกว่า ข้อตกลงในการจ่าย ตาม DRG-COVID-19-IP จาก สปสช. | ค่ารักษาพยาบาลผู้ป่วยโรคติดเชื้อโควิด 19 กรณีผู้ป่วยในที่ต่ำกว่าจำนวนเงินที่ได้รับจากสำนักงานหลักประกันสุขภาพแห่งชาติตามข้อตกลงในการจ่ายตาม RW รหัสหน่วยงานคู่ค้าในระบบ GFMIS "X8074" |
| 5101020199.104 | เงินเพิ่มพิเศษสำหรับ บุคลากรสาธารณสุข ผู้ปฏิบัติงานใน สถานการณ์ระบาดของ โรคติดเชื้อไวรัสโคโรนา 2019 | ค่าใช้จ่ายที่จ่ายให้แก่บุคลากรสาธารณสุขผู้ปฏิบัติงานในสถานการณ์ระบาดของโรคติดเชื้อไวรัสโคโรนา 2019 เป็นเงินเพิ่มพิเศษรายเดือนตามหลักเกณฑ์ และวิธีปฏิบัติเกี่ยวกับการเบิกจ่ายเงินเพิ่มพิเศษสำหรับบุคลากรสาธารณสุขผู้ปฏิบัติงานในสถานการณ์ระบาดของโรคติดเชื้อไวรัสโคโรนา 2019 ของ กระทรวงการคลัง ด้วยเงินนอกงบประมาณ |

ผังบัญชีระบบเกณฑ์คงค้าง ปีงบประมาณ 2565



เพิ่มคำอธิบาย COVID-19

| รหัสบัญชี | ชื่อบัญชี | คำอธิบาย |
|----------------|---|---|
| 1102050101.703 | ลูกหนี้ค่ารักษาบุคคลที่มี ปัญหาสถานะและสิทธิ - เบิกจากส่วนกลาง OP | ลูกหนี้ค่ารักษาพยาบาลบุคคลที่มีปัญหาสถานะและสิทธิ กรณีผู้ป่วยนอกซึ่งเบิกตามหลักเกณฑ์ที่ คณะกรรมการกำหนดแนวทางการปฏิบัติตามมติ ครม. วันที่ 23 มีนาคม 2553 โดยเรียกเก็บมาที่ ส่วนกลาง สำนักงานปลัดกระทรวงสาธารณสุข <u>รวมทั้งกรณีการเบิกค่าใช้จ่ายในการบริการฉีด วัคซีนให้แก่กลุ่มบุคคลที่มีปัญหาสถานะและสิทธิรวมทั้งผู้ที่ไม่ใช่ประชาชนไทยจากงบกลางCOVID- 19</u> รหัสหน่วยงานคู่ค้าในระบบ GFMIS "X2102" |
| 1102050101.704 | ลูกหนี้ค่ารักษาบุคคลที่มี ปัญหาสถานะและสิทธิ - เบิกจากส่วนกลาง IP | ลูกหนี้ค่ารักษาพยาบาลบุคคลที่มีปัญหาสถานะและสิทธิ กรณีผู้ป่วยในซึ่งเบิกตามหลักเกณฑ์ที่ คณะกรรมการกำหนดแนวทางการปฏิบัติตามมติ ครม. วันที่ 23 มีนาคม 2553 โดยเรียกเก็บมาที่ ส่วนกลาง สำนักงานปลัดกระทรวงสาธารณสุข <u>รวมทั้งการเบิกค่าใช้จ่ายในการรักษาพยาบาล COVID-19 กรณีผู้ที่ได้รับสิทธิการรักษาพยาบาล จากงบกลาง COVID-19</u> รหัสหน่วยงานคู่ค้าในระบบ GFMIS "X2102" |
| 4301020106.703 | รายได้ค่ารักษาบุคคลที่มี ปัญหาสถานะและสิทธิ - เบิกจากส่วนกลาง OP | รายได้ค่ารักษาพยาบาลบุคคลที่มีปัญหาสถานะและสิทธิ <u>กรณีผู้ป่วยนอก</u> ซึ่งเบิกตามหลักเกณฑ์ที่ คณะกรรมการกำหนดแนวทางการปฏิบัติตามมติ ครม. วันที่ 23 มีนาคม 2553 <u>รวมทั้งกรณีการ เบิกค่าใช้จ่ายในการบริการฉีดวัคซีนให้แก่กลุ่มบุคคลที่มีปัญหาสถานะและสิทธิรวมทั้งผู้ที่ไม่ใช่ ประชาชนไทยจากงบกลาง COVID-19</u> |
| 4301020106.710 | รายได้ค่ารักษาบุคคลที่มี ปัญหาสถานะและสิทธิ - เบิกจากส่วนกลาง IP | รายได้ค่ารักษาพยาบาลบุคคลที่มีปัญหาสถานะและสิทธิกรณีผู้ป่วยในซึ่งเบิกตามหลักเกณฑ์ที่ คณะกรรมการกำหนดแนวทางการปฏิบัติตามมติ ครม.วันที่ 23 มีนาคม 2553 <u>รวมทั้งการเบิก ค่าใช้จ่ายในการรักษาพยาบาล COVID-19 กรณีผู้ที่ได้รับสิทธิการรักษาพยาบาล จากงบกลาง</u> |



ทบทวนผังบัญชีปีงบประมาณ 2565

เงินสดในมือ

ธนบัตร เหรียญ
กษาปณ์ draft
ธนาคาร เช็ค

1101010101.101
เงินสด

สำหรับหน่วย
เบิกจ่ายเท่านั้น

1101010104.101
เงินอุดหนุนราชการ

สำหรับหน่วย
เบิกจ่ายเท่านั้น

1101010112.101
บัญชีพักเงินนำส่ง

สำหรับหน่วย
เบิกจ่ายเท่านั้น

1101010113.101
พักรอ Clearing

เงินฝากคลัง

1101020501.101
เงินฝากคลัง -
หน่วยเบิกจ่าย

สำหรับหน่วย
เบิกจ่ายเท่านั้น

1101020501.102
เงินฝากคลัง -
หน่วยงานย่อย

สำหรับหน่วย
เบิกจ่ายเท่านั้น

1101020501.103
เงินฝากคลัง - ที่มี
วัตถุประสงค์เฉพาะ

เงินอุดหนุนของ
อปท./เงินมัดจำ
ประกันสัญญา

1101020501.101
เงินฝากคลัง- ที่มีวัตถุประสงค์
เฉพาะ (เงินบริจาค)

เงินบริจาค (ระบุ
วัตถุประสงค์)

1101020501.101
เงินฝากคลัง-ที่มีวัตถุประสงค์
เฉพาะ งบลงทุน UC

งบค่าเสื่อม



ทบทวนผังบัญชีปีงบประมาณ 2565

เงินฝากธนาคารพาณิชย์เพื่อรับจ่ายเงินกับคลัง

ใช้นำฝากเงินรายได้
แผ่นดินที่จัดเก็บได้
: เป็นบัญชีที่ระบบสร้าง
ขึ้นโดยอัตโนมัติ (Auto)

1101020601.101

เงินฝากธนาคารเพื่อนำ
ส่งเงินรายได้แผ่นดิน

เพื่อรับเงิน
งบประมาณ
ที่เบิกจ่ายกับคลัง

1101020603.101

เงินฝากธนาคาร -
ในงบประมาณ

เพื่อรับเงินนอก
งบประมาณที่เบิกจ่าย
จากคลัง เฉพาะการเบิก
เงินนอกงบประมาณที่
ฝากคลังไว้

1101020604.101

เงินฝากธนาคาร - นอก
งบประมาณ

เพื่อรับเงินกู้ที่เบิกจ่าย
จากคลังตามโครงการ
ที่ใช้เงินกู้ของรัฐบาล
[โครงการไทยเข้มแข็ง]

1101020605.101

เงินฝากธนาคารรับจาก
คลัง (เงินกู้)

เพื่อรับเงินรายได้แผ่นดิน
และจัดเก็บได้เพื่อรอโอน
ไปเข้าบัญชีเงินคงคลัง
บัญชีที่ 1 (เช่น การรับเงิน
ผ่านเครื่อง EDC)
เป็นบัญชี (Auto)

1101020606.101

เงินฝากธนาคารราย
บัญชีเพื่อนำส่งคลัง

เงินฝากธนาคาร - นอกงบประมาณ กระแสรายวัน

1101030101.101

เงินฝากธนาคาร - นอก
งบประมาณ

เพื่อรับ-จ่าย เงิน
นอกงบประมาณ
ของหน่วยงาน

1101030101.102

เงินฝากธนาคาร- นอก
งบประมาณ รอการจัดสรร

เพื่อรอการจัดสรร
และปรับปรุงลูกหนี้
คำรักษาพยาบาล

1101030101.103

เงินฝากธนาคาร-นอก งบประมาณ
ที่มีวัตถุประสงค์เฉพาะ

เพื่อเบิกจ่ายตาม
วัตถุประสงค์ เช่น
เงินโครงการต่าง ๆ
ยกเว้นเงินกองทุน UC
งบลงทุน

1101030101.104

เงินฝากธนาคาร-นอก งบประมาณ
ที่มีวัตถุประสงค์เฉพาะ (งบ
ลงทุน UC)

เพื่อเบิกจ่ายตาม
วัตถุประสงค์
เฉพาะ เงินกองทุน
UC งบลงทุน



ทบทวนผังบัญชีปีงบประมาณ 2565



เงินฝากธนาคาร - นอกงบประมาณ ออมทรัพย์

เงินบำรุง เพื่อ
เบิกจ่ายตาม
ระเบียบเงินบำรุง
หน่วยบริการ

1101030102.101

เงินฝากธนาคาร - นอก
งบประมาณ ออมทรัพย์

เพื่อรอการจัดสรร
และปรับปรุงลูกหนี้
ค่ารักษาพยาบาล

1101030102.102

เงินฝากธนาคาร - นอก
งบประมาณรอการจัดสรร

เพื่อเบิกจ่ายตาม
วัตถุประสงค์ เช่น เงิน
โครงการต่าง ๆ ยกเว้น
เงินกองทุน UC งบลงทุน
เงินบริจาคที่มีวัตถุประสงค์

1101030102.103

เงินฝากธนาคาร - นอก งบปม
ที่มีวัตถุประสงค์เฉพาะ

เพื่อเบิกจ่ายตาม
วัตถุประสงค์ เฉพาะ
เงินกองทุน UC
งบลงทุน

1101030102.104

เงินฝากธนาคาร - นอก งบปม.ที่มี
วัตถุประสงค์เฉพาะ ออมทรัพย์
(งบลงทุน UC)

เพื่อเบิกจ่ายตาม
วัตถุประสงค์
เฉพาะเงินบริจาค
ที่มีวัตถุประสงค์

1101030102.105

เงินฝากธนาคาร - นอก
งบประมาณที่มีวัตถุประสงค์
เฉพาะ (เงินบริจาค)



ทบทวนผังบัญชีปีงบประมาณ 2565

ลูกหนี้เงินยืม



1102010101.101

ลูกหนี้เงินยืมในงบประมาณ
[สำหรับหน่วยเบิกจ่ายเท่านั้น]

1102010102.101

ลูกหนี้เงินยืมนอกงบประมาณ
[สำหรับหน่วยเบิกจ่ายเท่านั้น]

1102010108

ลูกหนี้เงินยืมนอกงบประมาณ
ฝ่ายธนาคารพาณิชย์

01

1102010108.101

ลูกหนี้เงินยืม - เงินบำรุง

02

1102010108.102

ลูกหนี้เงินยืม - เงินศูนย์แพทย์ฯ

03

1102010108.201

ลูกหนี้เงินยืม - เงินประกันสุขภาพถ้วนหน้า

04

1102010108.301

ลูกหนี้เงินยืม - เงินกองทุนประกันสังคม

05

1102010108.501

ลูกหนี้เงินยืม - เงินกองทุนแรงงานต่างด้าว



ทบทวนผังบัญชีปีงบประมาณ 2565

บัญชีลูกหนี้การค้า - หน่วยงานภาครัฐ

1102050101.102
ลูกหนี้ค่าสิ่งส่งตรวจ
หน่วยงานภาครัฐ

ลูกหนี้ที่เกิดจาก
การรับตรวจทาง
ห้องปฏิบัติการจาก
หน่วยงานภาครัฐ

1102050101.103
ลูกหนี้ค่าตรวจสุขภาพ
หน่วยงานภาครัฐ

ลูกหนี้ที่เกิดจากการ
รับตรวจสุขภาพ
เจ้าหน้าที่ภาครัฐทุก
ประเภท

1102050101.104
ลูกหนี้ค่าวัสดุ/อุปกรณ์/
น้ำยา หน่วยงานภาครัฐ

ลูกหนี้ที่เกิดจากการ
ขายหรือให้ยืมค่าวัสดุ
อุปกรณ์ น้ำยา เลือด
และส่วนประกอบ แก่
หน่วยงานภาครัฐ

1102050101.105
ลูกหนี้ค่าสินค้า
หน่วยงานภาครัฐ

ลูกหนี้ที่เกิดจากการ
ขายหรือให้ยืมสินค้า
แก่หน่วยงานภาครัฐ
เช่น สมุนไพร

1102050101.109
ลูกหนี้ -
ระบบปฏิบัติการฉุกเฉิน

ลูกหนี้ที่เกิดจากการให้
ฉุกเฉินภายนอกหน่วย
บริการ ซึ่งเรียกเก็บกับ
สถาบันการแพทย์
ฉุกเฉินแห่งชาติ (สพฉ.)

ค่าตรวจโลหิตและ
ส่วนประกอบของโลหิต
ค่าตรวจชิ้นเนื้อ, LAB ทุก
ประเภท, ค่าเอ็กซเรย์



บทกวนผังบัญชีปีงบประมาณ 2565



บัญชีลูกหนี้การค้า – หน่วยงานภาครัฐ : สิทธิหลักประกันสุขภาพแห่งชาติ (สิทธิบัตรทอง)

1102050101.201

ลูกหนี้ค่ารักษา UC- OP
ใน CUP

ผู้ป่วยนอก สิทธิ UC
ที่ขึ้นทะเบียนกับ
หน่วยบริการมารับ
บริการ

1102050101.202

ลูกหนี้ค่ารักษา
UC - IP

ผู้ป่วยใน สิทธิ UC
มารับบริการที่
หน่วยบริการ

1102050101.203

ลูกหนี้ค่ารักษา UC - OP นอก
CUP (ในจังหวัดสังกัด สร.)

ผู้ป่วยนอก สิทธิ UC ที่ขึ้น
ทะเบียนนอก CUP ใน
จังหวัดมารับบริการที่
หน่วยบริการ โดยเรียก
เก็บระหว่างหน่วยบริการ

1102050101.204

ลูกหนี้ค่ารักษา UC - OP นอก
CUP (ต่างจังหวัดสังกัด สร.)

ผู้ป่วยนอก สิทธิ UC ที่ขึ้น
ทะเบียนนอก CUP ต่างจังหวัด
สังกัด สป.สร. มารับบริการ
ที่หน่วยบริการ โดยเรียกเก็บ
ระหว่างหน่วยบริการ

1102050101.209

ลูกหนี้ค่ารักษาด้านการสร้างเสริม
สุขภาพและป้องกันโรค (P&P)

ผู้มารับบริการ คนไทย
ทุกสิทธิที่มารับบริการ
ด้านสร้างเสริมสุขภาพ
และป้องกันโรค ที่หน่วย
บริการ

1102050101.216

ลูกหนี้ค่ารักษา UC - OP
บริการเฉพาะ (CR)

ผู้ป่วยนอก สิทธิ UC
กองทุนบริการเฉพาะ
(Central Reimburse :
CR)
รวม 30 บาทรักษาทุกที่

1102050101.217

ลูกหนี้ค่ารักษา UC - IP
บริการเฉพาะ (CR)

ผู้ป่วยใน สิทธิ UC
กองทุนบริการ
เฉพาะ (Central
Reimburse : CR)

1102050101.222

ลูกหนี้ค่ารักษา OP -
Refer

ผู้ป่วยนอก สิทธิ UC กรณีรับส่ง
ต่อนอกจังหวัดและข้ามเขตเพื่อ
การรักษา โดยการหักชำระบัญชี
ระหว่างกัน (Clearing house)
แทนหน่วยบริการประจำตาม
ข้อเสนอของ สปสช.

1102050101.223

ลูกหนี้ค่าบริการสาธารณสุข
สำหรับโรคติดเชื้อไวรัสโคโรนา -
OP จาก สปสช.

ผู้ป่วยนอก สิทธิ UC
สำหรับโรคติดเชื้อ
ไวรัสโคโรนาที่ได้รับ
จาก สปสช.

1102050101.224

ลูกหนี้ค่าบริการสาธารณสุข
สำหรับโรคติดเชื้อไวรัสโคโรนา - IP
จาก สปสช.

ผู้ป่วยใน สิทธิ UC
สำหรับโรคติดเชื้อ
ไวรัสโคโรนาที่
ได้รับจาก สปสช.



ทบทวนผังบัญชีปีงบประมาณ 2565



บัญชีลูกหนี้การค้า – หน่วยงานภาครัฐ [สิทธิประกันสังคม]

สำนักงานประกันสังคม



1102050101.301

ลูกหนี้ค่ารักษา
ประกันสังคม OP-เครือข่าย

ผู้ป่วยนอก สิทธิประกัน
สังคมที่ขึ้นทะเบียนกับ
คู่สัญญาหลักใน
จังหวัดมารับบริการ

1102050101.302

ลูกหนี้ค่ารักษา
ประกันสังคม IP-เครือข่าย

ผู้ป่วยใน สิทธิประกัน
สังคมที่ขึ้นทะเบียนกับ
คู่สัญญาหลักใน
จังหวัดมารับบริการ

1102050101.303

ลูกหนี้ค่ารักษาประกันสังคม
OP-นอกเครือข่าย สังกัด
สป.สร.

ผู้ป่วยนอก สิทธิ
ประกันสังคมที่ไม่ขึ้น
ทะเบียนกับคู่สัญญาหลัก
และเป็นหน่วยบริการสังกัด
สป.สร.มารับบริการ

1102050101.304

ลูกหนี้ค่ารักษาประกันสังคม
IP-นอกเครือข่าย สังกัด
สป.สร.

ผู้ป่วยใน สิทธิประกันสังคม
ที่ไม่ขึ้นทะเบียนกับคู่สัญญา
หลักที่เป็นหน่วยงานสังกัด
และต่างสังกัด สป.สร.มารับ
บริการ

1102050101.307

ลูกหนี้ค่ารักษาประกันสังคม -
กองทุนทดแทน

เรียกเก็บจาก สปส. เช่น
กรณีบาดเจ็บจากการทำงาน
ทุพพลภาพ ทัศนกรรม
ค่าตรวจสุขภาพ รวมทั้ง
ผู้ประกันตนคนพิการซึ่ง
เรียกเก็บจาก สปสช.

1102050101.308

ลูกหนี้ค่ารักษาประกันสังคม
72 ชั่วโมงแรก

ผู้ป่วยใน (IP) สิทธิ
ประกันสังคมที่มารักษา
ในหน่วยบริการที่ไม่เกิน
72 ชั่วโมงแรก

1102050101.309

ลูกหนี้ค่ารักษาประกันสังคม-
ค่าใช้จ่ายสูง/อุบัติเหตุ/ฉุกเฉิน OP

ผู้ป่วยนอก สิทธิประกัน
สังคมที่มาให้บริการ
กรณี ค่าใช้จ่ายสูง
อุบัติเหตุฉุกเฉิน รวมการ
รักษาด้วยโรค COVID-19

1102050101.310

ลูกหนี้ค่ารักษาประกันสังคม
- ค่าใช้จ่ายสูง IP

ผู้ป่วยใน สิทธิประกัน
สังคมที่มาให้บริการ
กรณี ค่าใช้จ่ายสูง
อุบัติเหตุฉุกเฉิน รวมการ
รักษาด้วยโรค COVID-19





ทบทวนผังบัญชีปีงบประมาณ 2565

บัญชีรายได้ ค้ำรับ

1102050106.106

รายได้ค้ำรับ - หน่วยงาน
ภาครัฐ

สำหรับหน่วยเบิกจ่าย
เท่านั้น

1102050107.103

รายได้ค้ำรับ -
บุคคลภายนอก

จำนวนเงินที่ค้ำชำระ
ค่าบริการ ทั้งที่ถึง
กำหนดชำระแล้วหรือ
ยังไม่ถึงกำหนดชำระ
แต่ได้เกิดขึ้นแล้ว

1102050107.104

รายได้จากงบประมาณค้ำรับ
(หน่วยงานย่อย)

จำนวนเงินงบประมาณงบ
กลางที่กรมบัญชีกลางจะ
โอนให้กับส่วนราชการ

1102050107.105

รายได้ค้ำรับส่วนต่างค่ารักษา
ที่ต่ำกว่า OP - Non UC

รายได้ค้ำรับสำหรับผู้ป่วยนอก
ต่างหน่วยบริการสิทธิอื่นยกเว้น
สิทธิประกันสุขภาพถ้วนหน้าที่
เรียกเก็บ แต่ยังไม่ได้รับชำระและ
ได้เกิดขึ้นแล้วในงวดปัจจุบันซึ่ง
คาดว่าจะได้รับในอนาคต

1102050107.106

รายได้ค้ำรับส่วนต่างค่า
รักษาที่ต่ำกว่า IP - Non UC

รายได้ค้ำรับสำหรับผู้ป่วยใน
ต่างหน่วยบริการสิทธิอื่นยกเว้น
สิทธิประกันสุขภาพถ้วนหน้าที่
เรียกเก็บ แต่ยังไม่ได้รับชำระและ
ได้เกิดขึ้นแล้วในงวดปัจจุบันซึ่ง
คาดว่าจะได้รับในอนาคต

1102050107.201

รายได้ค้ำรับส่วนต่างค่า
รักษาที่ต่ำกว่า OP - UC

รายได้ค้ำรับสำหรับผู้ป่วยนอก
สิทธิประกันสุขภาพถ้วน
หน้าต่างหน่วยบริการที่เรียก
เก็บ แต่ยังไม่ได้รับชำระและ
เกิดขึ้นแล้วในงวดปัจจุบัน ซึ่ง
คาดว่าจะได้รับในอนาคต

1102050107.202

รายได้ค้ำรับส่วนต่างค่ารักษาที่
ต่ำกว่า IP - UC

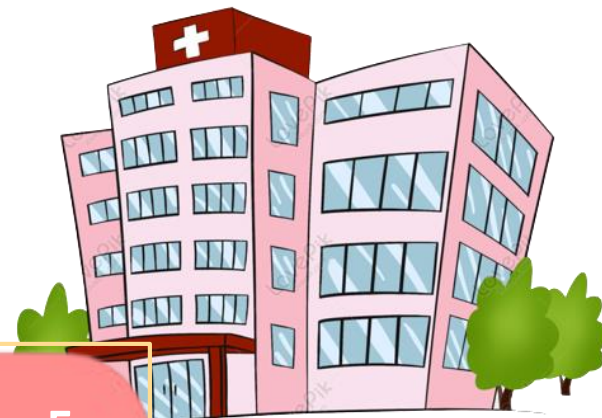
รายได้ค้ำรับสำหรับผู้ป่วยใน
สิทธิประกันสุขภาพถ้วน
หน้าต่างหน่วยบริการที่เรียก
เก็บ แต่ยังไม่ได้รับชำระและ
เกิดขึ้นแล้วในงวดปัจจุบัน ซึ่ง
คาดว่าจะได้รับในอนาคต

ทบทวนผังบัญชีปีงบประมาณ 2565

สินทรัพย์ไม่หมุนเวียน

ที่ดิน

ที่ดินราชพัสดุรอโอน



ผังบัญชีที่เกี่ยวข้อง

01 อาคาร/ครุภัณฑ์

พักอาคาร/ครุภัณฑ์ 02

03 ค่าเสื่อมราคาสะสม

ค่าเสื่อมราคา 04

การจำแนก

01 ประเภทครุภัณฑ์

แหล่งเงินที่ซื้อ 02

รายตัวใน ระบบ GFMIS
อาคาร/ครุภัณฑ์

01 เงินงบประมาณ

เงินนอกฝากคลัง 02

อาคาร/ครุภัณฑ์-
Interface

03 เงินนอกฝาก
ธนาคารพาณิชย์

อาคาร

ส่วนปรับปรุงอาคาร

ครุภัณฑ์

สินทรัพย์ไม่มีตัวตน

งานระหว่างก่อสร้าง

บททวนผังบัญชีปีงบประมาณ 2565

| รหัสบัญชี | ชื่อบัญชี | คำอธิบาย | หลักเกณฑ์ในการพิจารณา |
|----------------|--|--|--|
| 3102010102.101 | ผลสะสมจากการแก้ไขข้อผิดพลาด | รายการปรับปรุงผลการดำเนินงานสะสมที่เกิดจากการบันทึกรายการผิดพลาดหรือไม่ได้บันทึกรายการที่ควรบันทึกในปีบัญชีก่อน ๆ | <ul style="list-style-type: none"> ➤ เป็นรายการปรับปรุงนอกเหนือจากรายได้และค่าใช้จ่าย ที่เกิดจากการบันทึกรายการผิดพลาดหรือไม่บันทึกรายการที่ควรบันทึกในปีบัญชีก่อน ๆ ➤ เป็นรายการปรับปรุงที่มีกฎหมาย ระเบียบรองรับ ➤ เป็นรายการปรับปรุงที่มีทราบแหล่งที่มา/มูลค่าที่แน่นอนในปีบัญชีก่อน ๆ |
| 3102010102.102 | ผลสะสมจากการแก้ไขข้อผิดพลาด – รายได้ | รายการปรับปรุงผลการดำเนินงานสะสม ที่เกิดจากการบันทึกรายการรายได้ผิดพลาด หรือไม่ได้บันทึก รายการที่ควรบันทึกในปีบัญชีก่อน ๆ | <ul style="list-style-type: none"> ➤ เป็นรายการปรับปรุงที่เป็นรายได้ ของปีก่อน ➤ ไม่เป็นรายการปรับปรุงที่เกี่ยวกับการโอนจัดสรร เงินกองทุน UC จากสำนักงานหลักประกันสุขภาพแห่งชาติ ➤ ไม่เป็นรายการปรับปรุงที่ไม่สามารถทราบ แหล่งที่มา/มูลค่า ของรายได้ที่แน่นอนของงวดปีบัญชีที่ผ่านมา |
| 3102010102.103 | ผลสะสมจากการแก้ไขข้อผิดพลาด – ค่าใช้จ่าย | รายการปรับปรุงผลการดำเนินงานสะสม ที่เกิดจากการบันทึกรายการค่าใช้จ่ายผิดพลาด หรือไม่ได้บันทึก รายการที่ควรบันทึกในปีบัญชีก่อน ๆ | <ul style="list-style-type: none"> ➤ เป็นรายการปรับปรุงที่เป็นค่าใช้จ่ายของปีก่อน ➤ เป็นค่าใช้จ่ายที่ต้องมีกฎหมาย ระเบียบในการเบิกจ่าย ถูกต้อง ➤ ไม่เป็นรายการปรับปรุงที่ไม่สามารถทราบแหล่งที่มา/มูลค่า ของค่าใช้จ่ายที่แน่นอนของงวดปีบัญชีที่ผ่านมา เช่น การจ่าย ค่าตอบแทนตามประกาศ ฉบับที่ 12 (P4P) |
| 3102010102.201 | กำไร/ขาดทุนสะสม จากข้อผิดพลาด เงินกองทุน UC ปีก่อน | รายการปรับปรุงที่เกิดจากการได้รับ เงินกองทุน UC ของการดำเนินงานปี ก่อน | <ul style="list-style-type: none"> ➤ เป็นรายการปรับปรุงที่เป็นรายได้ และ ค่าใช้จ่ายของปีก่อน ➤ ต้องเป็นรายการปรับปรุงที่เกี่ยวกับการโอนจัดสรร เงินกองทุน UC จาก สปสช. |

ทบทวนผังบัญชีปีงบประมาณ 2565

รายได้ (Income)

1

รายได้ที่ไม่เกิดจากการดำเนินงาน

01

รายได้ภาษี

41XXXXXXX.XXX

รายได้ที่ไม่ใช่ภาษีของแผ่นดิน

42XXXXXXX.XXX

- » รายได้ค่าธรรมเนียมและบริการ
- » รายได้จากการขายสินค้าและบริการของแผ่นดิน
- » รายได้ดอกเบี้ยของแผ่นดิน
- » รายรับจากการขายสินทรัพย์ของแผ่นดิน
- » รายได้อื่นของแผ่นดิน

2

รายได้ที่เกิดจากการดำเนินงาน

43XXXXXXX.XXX

- » รายได้จากการขายสินค้าและบริการของหน่วยงาน
- » รายได้จากการช่วยเหลือและบริการของหน่วยงาน
- » รายได้ดอกเบี้ยของหน่วยงาน
- » รายรับจากการขายสินทรัพย์ของหน่วยงาน
- » รายได้ระหว่างหน่วยงานของหน่วยงานภาครัฐที่ได้รับจากรัฐบาล
- » รายได้ระหว่างหน่วยงานอื่น
- » รายได้อื่น

การจำแนก

01

บัตรทอง

02

ประกันสังคม

03

ข้าราชการ

04

แรงงานต่างด้าว/
ไร้สัญชาติ

01

รายได้ค่ารักษาพยาบาล

02

ส่วนต่างค่ารักษา
ที่ต่ำ (สูง)



ทบทวนผังบัญชีปีงบประมาณ 2565



ค่าตอบแทนตามข้อบังคับกระทรวงสาธารณสุขว่าด้วยการจ่ายเงินค่าตอบแทนเจ้าหน้าที่ปฏิบัติงานให้กับหน่วยบริการในสังกัดกระทรวงสาธารณสุข (ฉบับที่ 5) พ.ศ. 2552



5101010199.103

ค่าตอบแทนในการปฏิบัติงานเวรหรือผลัดบ่ายและหรือผลัดดึกของพยาบาล

ข้อ 3 ค่าตอบแทนในการปฏิบัติงานของเจ้าหน้าที่

5104040102.104

ค่าตอบแทนในการปฏิบัติงานของเจ้าหน้าที่ (บริการ)

ข้อ 1 ค่าตอบแทนในการปฏิบัติงานของเจ้าหน้าที่

5104040102.105

ค่าตอบแทนในการปฏิบัติงานของเจ้าหน้าที่ (สนับสนุน)

ข้อ 1 ค่าตอบแทนในการปฏิบัติงานของเจ้าหน้าที่

5104040102.106

ค่าตอบแทนการปฏิบัติงานในคลินิกพิเศษนอกเวลาราชการ

ข้อ 2 ค่าตอบแทนในคลินิกพิเศษนอกเวลาราชการ

5104040102.107

ค่าตอบแทนการปฏิบัติงานชั้นสูตรพลีกศพ (เงินงบประมาณ)

ข้อ 4 ค่าตอบแทนในการชั้นสูตรพลีกศพ

5104040102.108

ค่าตอบแทนการปฏิบัติงานชั้นสูตรพลีกศพ (เงินนอกงบประมาณ)

ข้อ 4 ค่าตอบแทนในการชั้นสูตรพลีกศพ

5104040102.109

ค่าตอบแทนปฏิบัติงานแพทย์สาขาส่งเสริมพิเศษ

ข้อ 5 ค่าตอบแทนพิเศษสำหรับแพทย์สาขาส่งเสริมพิเศษ

5104040102.110

ค่าตอบแทนปฏิบัติงานส่งเสริมสุขภาพและเวชปฏิบัติครอบครัว

ข้อ 6 ค่าตอบแทนในการปฏิบัติงานด้านการเงินส่งเสริมสุขภาพและเวชปฏิบัติครอบครัว





Thank you!