



STAY STRONG TO STAY SAFE
STAYING SAFE DURING COVID-19



ผลการตรวจราชการกระทรวงสาธารณสุข
ปีงบประมาณ พ.ศ. 2564

ประเด็นที่ 6 : ระบบธรรมาภิบาล



นายแพทย์ภานุมาศ ญาณเวทย์สกุล
ผู้ตรวจราชการกระทรวงสาธารณสุข เขตสุขภาพที่ 2
ประธานคณะกรรมการกำหนดประเด็นและติดตามผลการตรวจราชการประเด็นที่ 6

❑ การบริหารจัดการด้านการเงินการคลังสุขภาพ

นำเสนอโดย นายแพทย์สุรวิทย์ ศักดานุภาพ
ผู้อำนวยการกองเศรษฐกิจสุขภาพและหลักประกันสุขภาพ

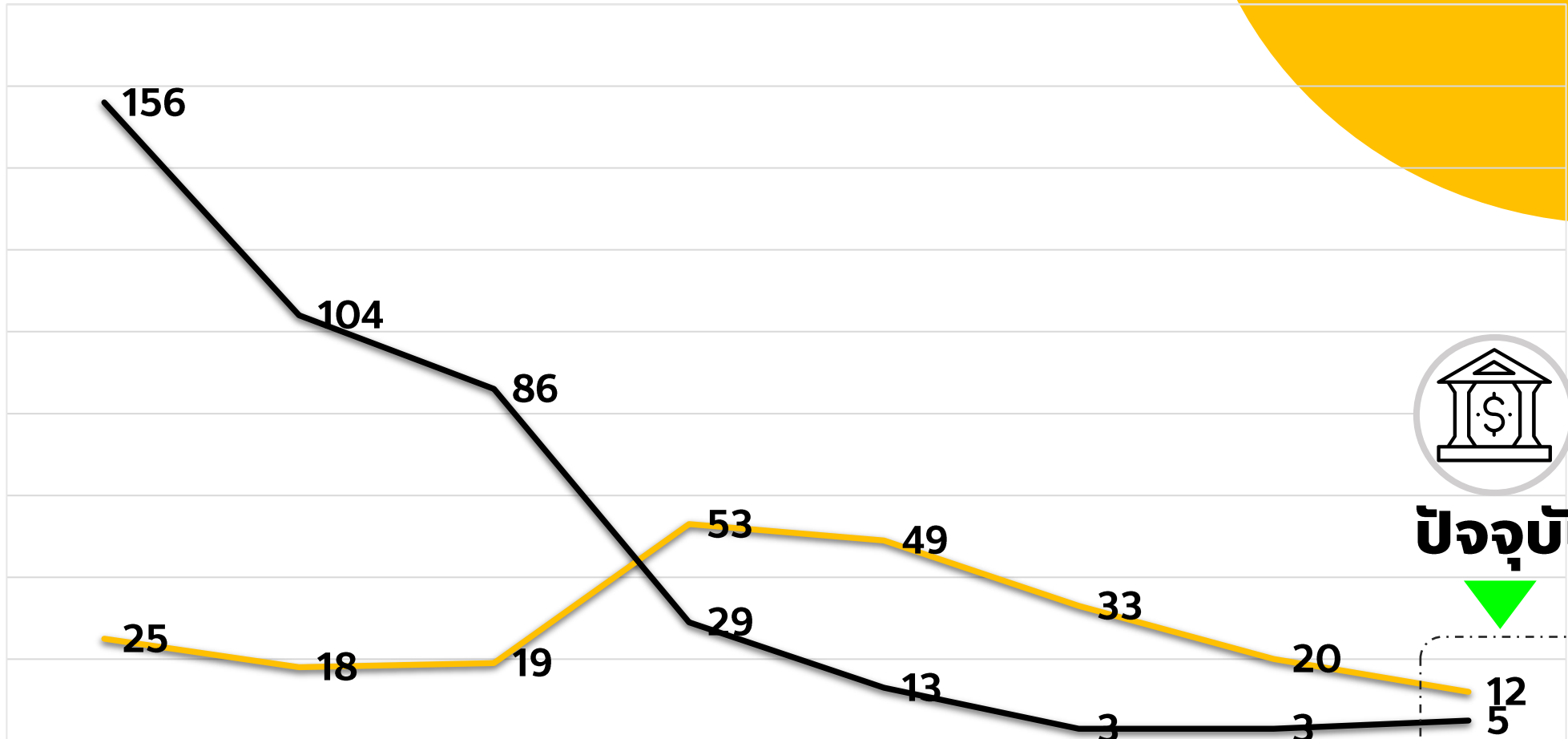
❑ การตรวจสอบภายในเพื่อเพิ่มประสิทธิภาพแผนเงินบำรุง

นำเสนอโดย นางสาวรศมล อยู่ภาค 
หัวหน้ากลุ่มตรวจสอบภายใน สำนักงานปลัดกระทรวงสาธารณสุข

แนวโน้มวิกฤตการเงินระดับ 6 และ 7 ไตรมาส 3 ปี 2557-2564

จำนวนแห่ง

180
160
140
120
100
80
60
40
20
0



ปัจจุบัน

—ระดับ 6 —ระดับ 7

**ผลการตรวจราชการ
ตัวชี้วัดที่ 1 :**
ร้อยละของ
หน่วยบริการ
ประสบภาวะวิกฤติ
ทางการเงิน

คำเป้าหมาย

ระดับ 6 : ไม่เกิน 6%

ระดับ 7 : ไม่เกิน 4%



รอบ 1 ✓

0.33%, 3 แห่ง
ผ่านคำเป้าหมาย

รอบ 1 ✓

ไม่มี, ผ่านคำเป้าหมาย

รอบ 2 ✓

1.34%, 12 แห่ง
ผ่านคำเป้าหมาย

รอบ 2 ✓

0.56%, 5 แห่ง
ผ่านคำเป้าหมาย

เขต สุขภาพ	ระดับ 6		ระดับ 7	
	รอบ 1	รอบ 2	รอบ 1	รอบ 2
1	เชียงใหม่ : swช.สันป่าตอง	เชียงใหม่ : swช.พร้าว, swช.หางดง เชียงราย : swช.สมเด็จพระยุพราชเชียงของ แม่ฮ่องสอน : swช.ปางมะผ้า, swช. ปาย	-	เชียงใหม่: swช.วัดจันทร์เฉลิมพระเกียรติ 80 WSSHA
2		อุดรดิษฐ์ : swช.ตรอน, swช.ฟากท่า	-	
4	สระบุรี : swท. พระพุทธบาท		-	อ่างทอง : swช.ไชโย
6			-	ปราจีนบุรี : swช.ศรีมหาโพธิ์
8	หนองคาย : swร. สมเด็จพระยุพราชท่าบ่อ		-	
11		นครศรีธรรมราช : swช.เชียรใหญ่, swช.ถ้ำพระยาราชบุรี สุราษฎร์ธานี : swช.กาญจนดิษฐ์	-	
12			-	นราธิวาส : swช.ยี่งอเฉลิมพระเกียรติ 80 WSSHA สตูล : swช. มะนัง

หมายเหตุ จำนวนหน่วยบริการทั้งหมด 898 แห่ง ข้อมูล ณ วันที่ 30 มิถุนายน 2564

ผลการตรวจราชการ ตัวชี้วัดที่ 2 :

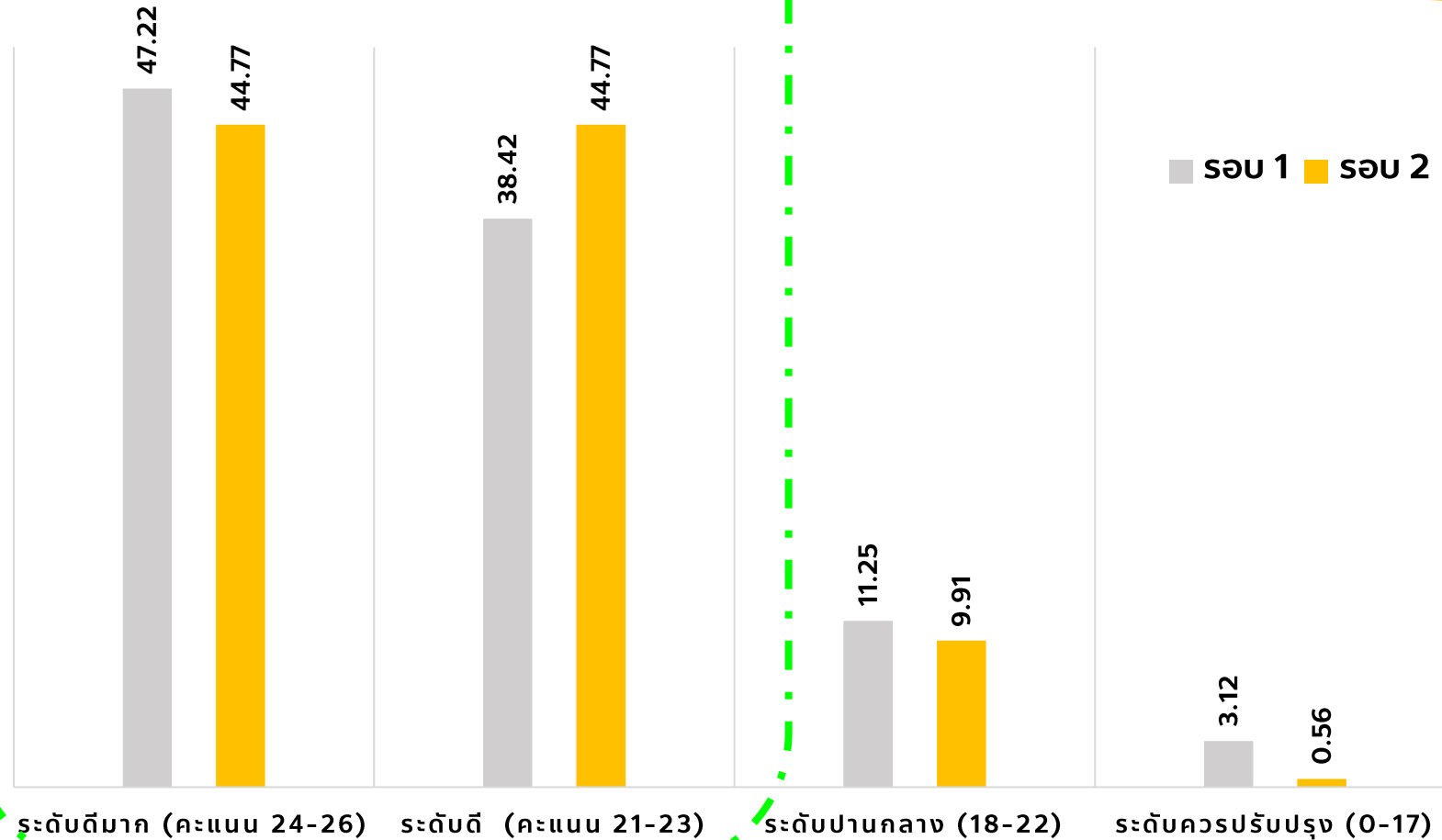
ร้อยละของหน่วยบริการ
มีศูนย์จัดเก็บรายได้
คุณภาพ (คุณภาพ
ระดับดีมากและดี)



ร้อยละ



คุณภาพระดับดีมากและดี



ค่าเป้าหมาย : 100 %

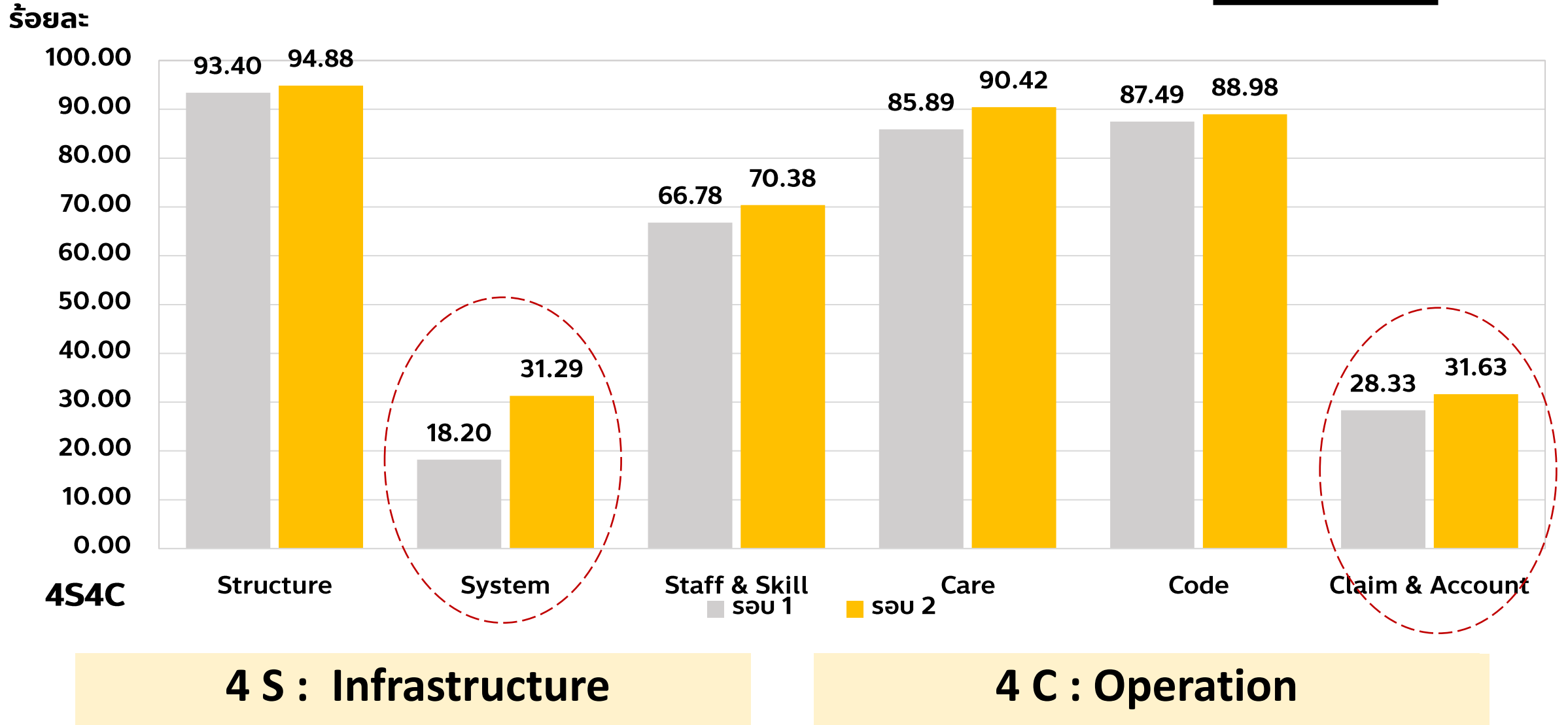
รอบ 1 X

85.63%, 769 แห่ง
ไม่ผ่านค่าเป้าหมาย

รอบ 2 X

89.53%, 804 แห่ง
ไม่ผ่านค่าเป้าหมาย

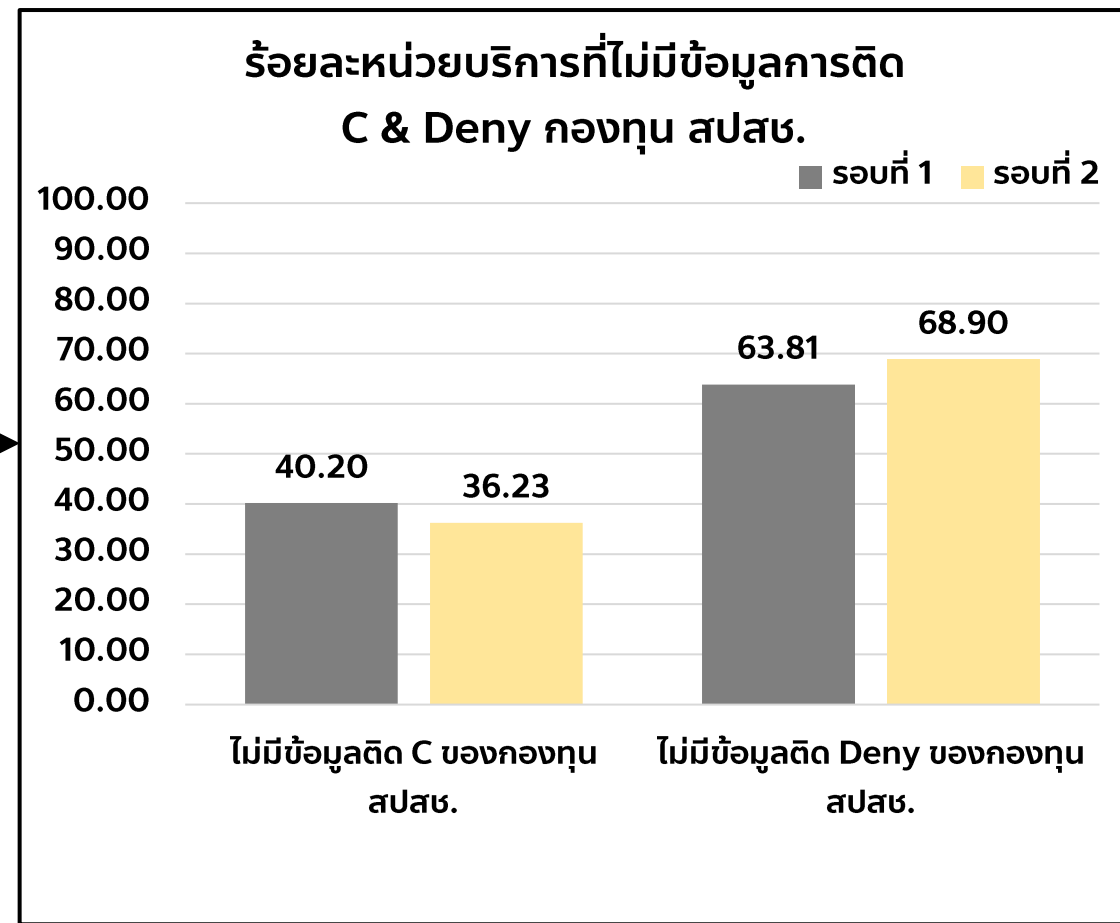
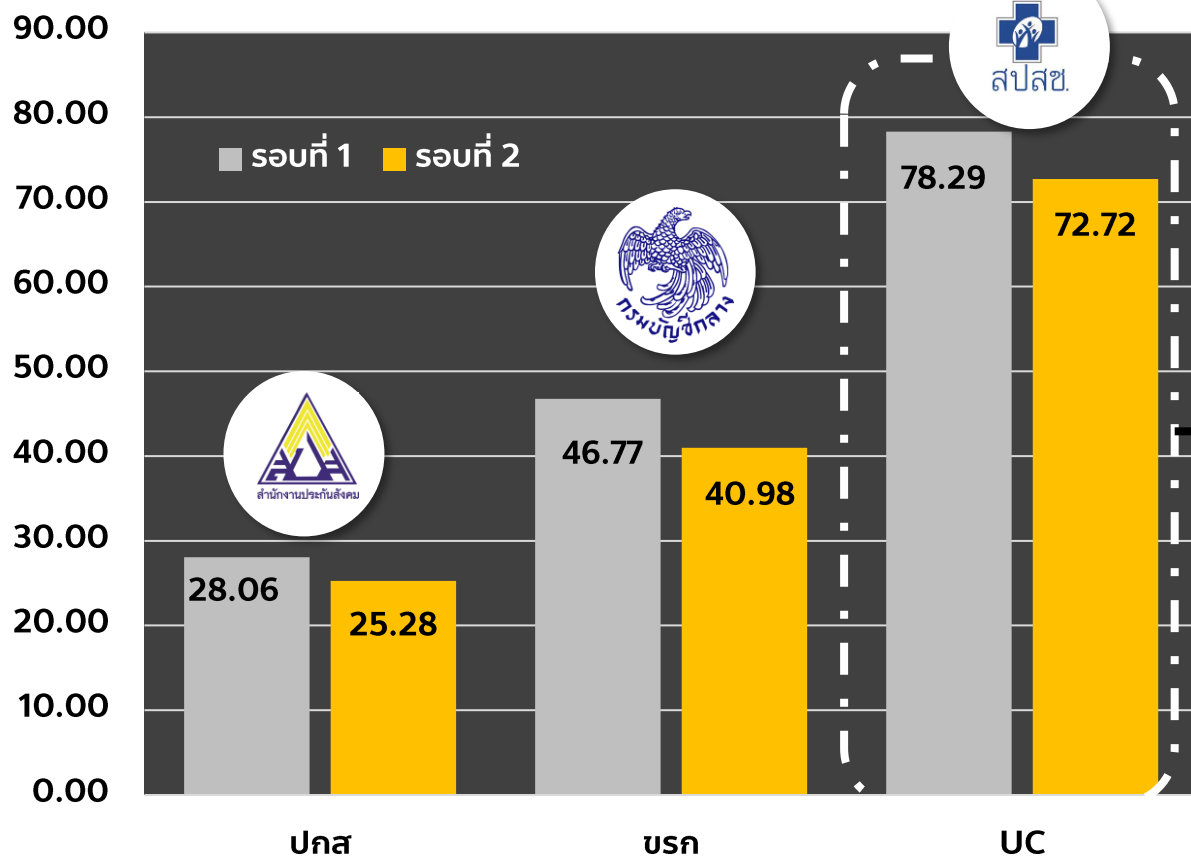
ผลการประเมินหน่วยบริการที่มีศูนย์จัดเก็บรายได้คุณภาพ



หมายเหตุ : ข้อมูล ณ วันที่ 31 สิงหาคม 2564

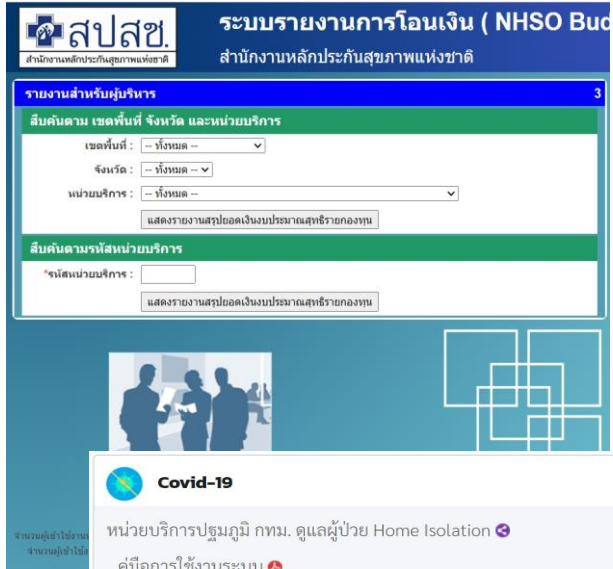
ประสิทธิภาพระบบเรียกเก็บรายได้

ร้อยละของหน่วยบริการที่เรียกเก็บได้ทันเวลา
ตามเกณฑ์ของ 3 กองทุน



เกณฑ์กองทุน :
ปกส. 90 วัน, บสจ. 60 วัน, UC 60 วัน

NEXT STEP >> ปี 2565



บูรณาการแผนเงินบำรุง กับ แผน Planfin

01



- หารือร่วม กองเศรษฐกิจสุขภาพฯ กลุ่มตรวจสอบภายใน กองบริหารการคลัง กองกฎหมาย (27 ส.ค.64)
- ประกาศใช้แผน >> 16 ก.ย. 64 ชี้แจง CFO ระดับจังหวัด
- พัฒนาระบบการกำกับ ติดตาม เพื่อเพิ่มประสิทธิภาพ

02



พัฒนาระบบการจัดเก็บรายได้คุณภาพเพิ่มขึ้นทุกปี

ปกส. : เร่งเพิ่มความถี่ของการจัดสรรแม่ข่าย
ข้าราชการ : พัฒนาระบบบันทึกข้อมูลเพื่อการเบิกจ่าย
ของ สกส.

UC : มีระบบการตรวจสอบก่อนการจัดส่งทุกครั้ง

03



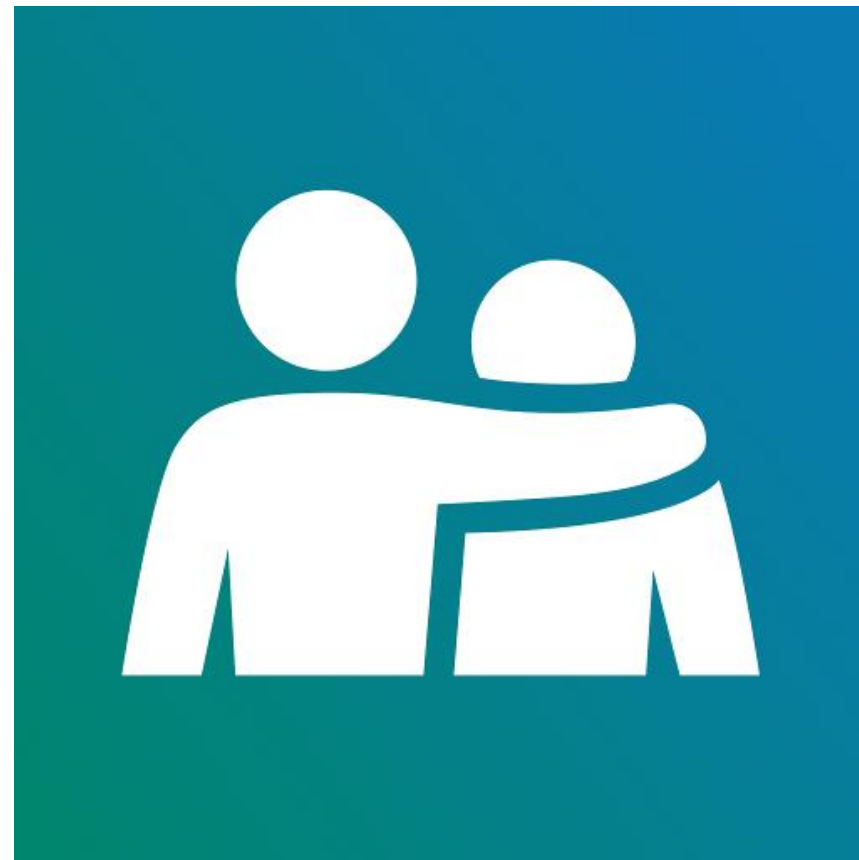
พัฒนาระบบการเรียกเก็บ กรณี กองทุนโควิด

- ครบถ้วน
- ถูกต้อง

สวัสดี



**STAY STRONG TO STAY SAFE
STAYING SAFE DURING COVID-19**



กองเศรษฐกิจสุขภาพและหลักประกันสุขภาพ
Division of Health Economics and Health Security



การตรวจราชการ ปี ๒๕๖๔

ประเด็นที่ ๖ : ระบบธรรมาภิบาล

หัวข้อ : การตรวจสอบภายในเพื่อเพิ่มประสิทธิภาพแผนเงินบำรุง

นายแพทย์ภาณุมาศ ญาณเวทย์สกุล

ผู้ตรวจราชการกระทรวงสาธารณสุข เขตสุขภาพที่ ๒

นางสาววรกมล อุ่นาค

กลุ่มตรวจสอบภายใน

สำนักงานปลัดกระทรวงสาธารณสุข



ประเด็นที่ 6 : ระบบธรรมาภิบาล

กลุ่มตรวจสอบภายใน สำนักงานปลัดกระทรวงสาธารณสุข



การตรวจสอบภายในเพื่อเพิ่มประสิทธิภาพแผนเงินบำรุงของหน่วยบริการในสังกัดสำนักงานปลัดกระทรวงสาธารณสุข



1. พรบ.วินัยการเงินการคลังของรัฐ พ.ศ. 2561 มาตรา 34 มาตรา 37 และมาตรา 61
2. พรบ.วิธีการงบประมาณ พ.ศ. 2561 มาตรา 25
3. ระเบียบกระทรวงสาธารณสุขว่าด้วยเงินบำรุงของหน่วยบริการในสังกัดกระทรวงสาธารณสุข

เป้าหมาย

รอบ 2
ประสิทธิภาพแผนเงินบำรุงผ่านเกณฑ์ไม่น้อยกว่าร้อยละ 80

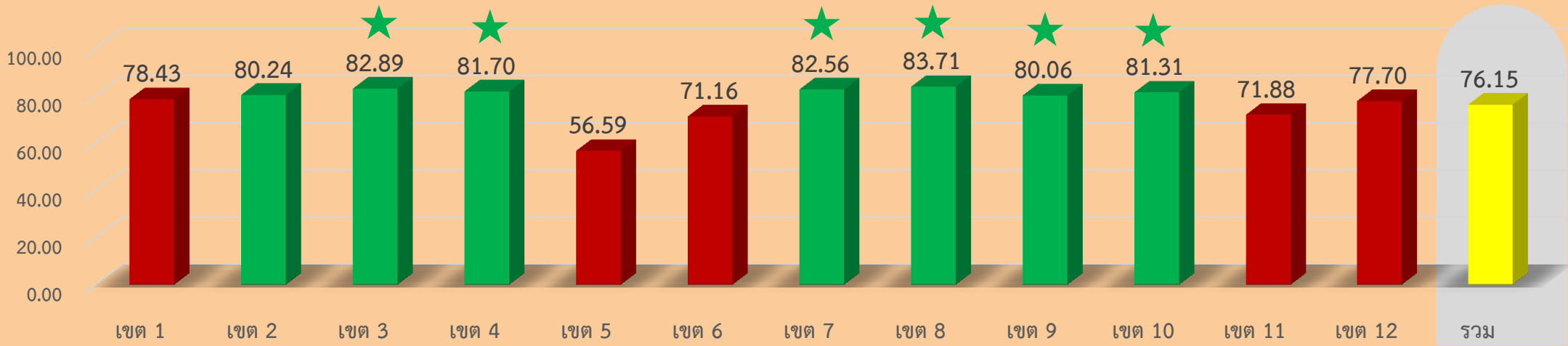


รพศ./รพท. รพช.
รวม **152** แห่ง

จำนวนหน่วยรับตรวจที่ผ่านเกณฑ์/ไม่ผ่านเกณฑ์

ผ่านเกณฑ์ 90 แห่ง คิดเป็นร้อยละ 59.21

ไม่ผ่านเกณฑ์ 62 แห่ง คิดเป็นร้อยละ 40.79



ผลการตรวจสอบรอบที่ 2 ประสิทธิภาพแผนเงินบำรุง



ข้อตรวจพบ

Structure

- นโยบาย/ข้อสั่งการของหน่วยรับตรวจยังไม่ชัดเจน เกี่ยวกับการจัดทำแผนเงินบำรุง
- ขาดการควบคุม กำกับ ติดตามประเมินผลและของงานที่เกี่ยวข้องอย่างเป็นรูปธรรม



System

- ขาดการมีส่วนร่วม แผนเงินบำรุงไม่สอดคล้อง/เชื่อมโยงกับแผนกลยุทธ์ แผนปฏิบัติการ และแผนจัดซื้อจัดจ้าง ใช้ข้อมูลทางบัญชีเพียงด้านเดียว
- เครื่องมือช่วยในการกำกับ ติดตามประเมินผลมีความหลากหลาย/ไม่ชัดเจน



Staff

- บุคลากรเข้าใจคลาดเคลื่อนในการจัดทำแผนเงินบำรุง
- ขาดทีมพี่เลี้ยง (Coaching) เกี่ยวกับการจัดทำแผนเงินบำรุง
- กรอบโครงสร้างระดับ รพช. ไม่มีผู้รับผิดชอบหลัก



ถอดบทเรียน (จุดแข็ง/จุดเด่นของแผนเงินบำรุงของหน่วยบริการ จากผลการตรวจราชการและนิเทศงาน)



ระดับโรงพยาบาลศูนย์ จังหวัดขอนแก่น

- กระบวนการจัดทำแผนเงินบำรุง จุดเด่น ได้นำระบบเทคโนโลยีสารสนเทศมาใช้ในกระบวนการนำเข้าข้อมูลให้เกิดประสิทธิภาพสูงสุด เพื่อกำกับติดตาม และสอบถามข้อมูล ที่ถูกต้องของแผนเงินบำรุง กำหนดรูปแบบของการบริหาร ข้อมูลที่จะนำเข้าแผนเงินบำรุง โดยคณะกรรมการแต่ละด้าน มาพิจารณาจัดการด้านข้อมูลก่อนและหลังนำเข้าแผนเงินบำรุง เช่น อนุกรรมการด้านจัดซื้อครุภัณฑ์ทางการแพทย์ อนุคณะกรรมการด้านบริหารพิจารณางบกลาง เป็นต้น



ระดับโรงพยาบาลชุมชน จังหวัดสระแก้ว

- รพช.ทุกแห่งในจังหวัดสระแก้ว จุดแข็ง คือ **สำนักงานสาธารณสุขจังหวัดสระแก้ว** กำหนดให้รพช.ทุกแห่งในจังหวัดสระแก้ว จัดทำแผนรับ - จ่ายเงินบำรุง แผน Planfin แผนปฏิบัติการประจำปี และแผนจัดซื้อจ้าง งานประกัน (CFO) จังหวัดจะตรวจสอบข้อมูลในทุกแผนให้ถูกต้องและสอดคล้องกันทุกแผน ก่อน เสนอให้นายแพทย์สาธารณสุขจังหวัดเป็นผู้อนุมัติแผน และกำหนดให้ผู้บริหารของ รพช.ทุกแห่งรายงานผลการดำเนินงานตามแผนรับ - จ่ายเงินบำรุง และรายงานผลการจัดซื้อจ้างในที่ประชุมทุกไตรมาส

ข้อเสนอแนะเชิงนโยบาย

Policy

- การขับเคลื่อนกำหนดแนวทางการจัดทำแผนเงินบำรุง (กองเศรษฐกิจ)
- อยู่ระหว่างปรับแก้ไขระเบียบเงินบำรุงให้ครอบคลุมแผนและผู้อนุมัติ (กองกฎหมาย)

AREA

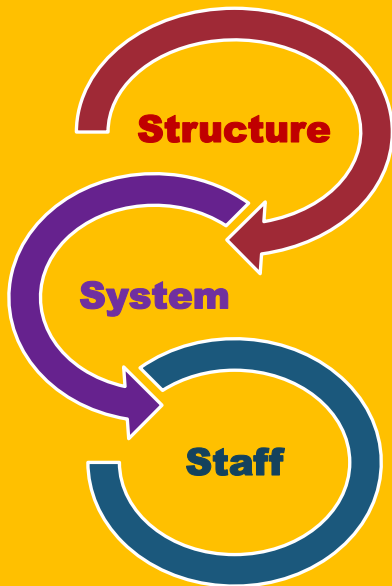
สำนักงานสาธารณสุขจังหวัด กำกับ ติดตาม ประเมินผล แผนเงินบำรุงของหน่วยบริการ เพื่อให้การใช้จ่ายเงินนอกงบประมาณ (เงินบำรุง) ของหน่วยบริการให้มีประสิทธิภาพ

ควรกำหนดนโยบายให้มีการวางแผนกลยุทธ์ทางการเงินรองรับในอนาคต ครอบคลุมค่าใช้จ่ายอย่างเหมาะสม ตามสถานการณ์ที่จะเกิดขึ้น





ติดตามความมีประสิทธิภาพ
ของแผนเงินบำรุง



เป้าหมาย
และผลลัพธ์

1. หน่วยบริการมีการใช้แผนเงินบำรุงสำหรับการบริหารจัดการการเงินการคลังได้อย่างมีประสิทธิภาพ
2. หน่วยบริการวางแผนการป้องกันและแก้ไขการบริหารจัดการค่าใช้จ่ายให้ถูกต้องตามระเบียบและเป็นปัจจุบัน

4 P

ติดตามความมีประสิทธิภาพของ
การใช้จ่ายตามแผนและปฏิบัติ
ตามระเบียบ

Plan

การกำกับแผนเงิน
บำรุงและแผนจัดซื้อ

Procurement

การปฏิบัติตามขั้นตอนการจัดซื้อ

Port

การรับของเข้า
คลัง การรายงาน
คลังย่อย

Pay

การรับรู้เจ้าหนี้และ
การบริหารการจ่ายหนี้





ขอบคุณค่ะ

